

Infección Gonocócica

¿Qué es la gonorrea o infección gonocócica?

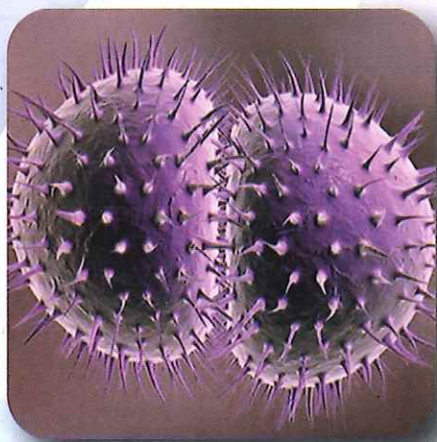
La gonorrea es una infección de transmisión sexual (ITS) causada por una bacteria llamada *Neisseria Gonorrhoeae* (o gonococo).

¿Como se puede contraer infección gonocócica?

Se puede contraer cuando se mantienen relaciones sexuales **sin preservativo** con una persona que tiene la infección, a través de sexo anal, vaginal o por el sexo oral.

La infección es más común en los jóvenes, los hombres que tienen sexo con hombres (HSH), y las personas con múltiples parejas sexuales que no utilizan las medidas adecuadas de prevención.

Aunque usted haya tenido infección gonocócica en el pasado, y se haya tratado correctamente, es posible volver a contraer la infección, ya que no genera protección para toda la vida.



Bacteria *Neisseria gonorrhoeae*

¿Cuáles son los síntomas de infección gonocócica?

Más del 50% de las mujeres y del 10% de los hombres que tienen gonorrea no presentan síntomas. La infección en el recto y la garganta usualmente no produce ningún síntoma.

Cuando los síntomas están presentes los más comunes son:

En las mujeres;

- Un cambio en el color u olor o cantidad del flujo vaginal.
- Sangrado entre reglas o reglas más cuantiosas.
- Sensación de ardor al orinar
- Puede haber dolor o malestar en la parte inferior del abdomen.

En los hombres;

- Sensación de ardor al orinar.
- Secreción del extremo del pene
- Puede haber dolor en los testículos.



PUNTOS CLAVE:

La gonorrea es una infección de transmisión sexual.

Se transmite fácilmente de una persona a otra durante las relaciones sexuales no protegidas, incluyendo el sexo oral.

Con frecuencia no causa síntomas.

Si la gonorrea no se trata correctamente, puede originar problemas de salud a largo plazo.

Se puede prevenir usando SIEMPRE PRESERVATIVO* al mantener relaciones sexuales.

¿Cómo se diagnostica?

Se necesita una muestra de la zona genital, faríngea o anal para hacer el diagnóstico, dependiendo de las prácticas sexuales.

En ocasiones puede solicitarse además, una muestra orina.

Si cree posible haber estado en contacto con alguien con infección gonocócica, o si tiene síntomas que pudieran ser de infección gonocócica, debe acudir a su médico.



Plan Nacional sobre el Sida

*Barrera de látex: cuadrante de látex si practica sexo oral, preservativo de látex si practica sexo vaginal y/o anal.

Infección Gonocócica

Si usted tiene infección gonocócica también deberá realizarse pruebas para detectar otras Infecciones de transmisión sexual como sífilis, clamidia y VIH ya que puede tener más de una infección al mismo tiempo.

Es importante recibir el tratamiento específico tan pronto como sea posible, ya que si no se trata puede causar complicaciones y graves problemas de salud a largo plazo.

¿Cómo se previene?

Utilizando **siempre** preservativo* durante las relaciones sexuales. Si se comparten juguetes sexuales para la penetración, es importante un preservativo para cada persona.

¿Se pueden mantener relaciones sexuales?

Se debe **evitar** tener relaciones sexuales, aun utilizando preservativo*, hasta que, tanto la persona afectada como su pareja sexual hayan finalizado el tratamiento y los síntomas hayan desaparecido.

¿Cuáles son las posibles complicaciones de la infección gonocócica?

Si se trata correctamente es poco probable que la gonorrea ocasione problemas de salud a largo plazo. Sin embargo, sin tratamiento, la infección puede extenderse a otras regiones del organismo.

Las mujeres pueden desarrollar enfermedad inflamatoria pélvica, la cual puede provocar dolor en abdomen y pelvis.

También puede conducir a infertilidad y embarazo ectópico (embarazo que se produce fuera del útero).

Los hombres pueden desarrollar una infección dolorosa en los testículos.

En algunos casos, cuando la gonorrea no se ha tratado, puede producir infecciones en otras regiones del organismo, como la piel y las articulaciones.

Infección gonocócica y embarazo

Una mujer embarazada con infección gonocócica no tratada, puede transmitir la infección a su hijo/a durante el parto.

Esto puede causar infección ocular grave en el recién nacido.

¿Debo decírselo a mi pareja?

Si usted tiene infección gonocócica, es esencial que su pareja sexual actual y las parejas anteriores consulten a su médico.

De esta forma usted evita contraer nuevamente la infección y además su pareja podrá tratarse en caso de necesitarlo y no desarrollará complicaciones.

Ayuda e información

Si usted sospecha que pueda tener gonorrea u otra infección de transmisión sexual consulte a su médico.

¿Dónde puedo obtener más información?

<http://www.msssi.gob.es/ciudadanos/enfLesiones/enfTransmisibles/sida/homelTS/htm>

www.facebook.com/informacionVIH

www.cruzroja.es/vih

informacionvih@cruzroja.es

Twitter: @infoVIHCruzRoja

App: VIH y SIDA Cruz Roja


SERVICIO
MULTICANAL
DE INFORMACIÓN
Y PREVENCIÓN DEL
VIH
900 111 000



Plan Nacional sobre el Sida

Región  de Murcia

Linfogranuloma venéreo

¿Qué es el linfogranuloma venéreo (LGV)?

Es una infección de transmisión sexual (ITS) causada por la bacteria *Chlamydia trachomatis* variedad LI-L3. La infección está presente en países tropicales y en los últimos años ha reaparecido en Europa.

¿Cómo se puede contraer LGV?

Se puede contraer cuando se mantienen relaciones sexuales sin preservativo con una persona que tiene la infección, a través de sexo anal, vaginal o más raramente por el sexo oral. También se han descrito infecciones por compartir juguetes sexuales sin desinfectar o a través del "fisting".

La mayoría de casos de LGV en Europa se observan en hombres que tienen sexo con hombres (HSH) que no utilizan las medidas de prevención adecuadas.

Los hombres que tienen múltiples parejas sexuales, y mantienen relaciones sexuales sin protección son los que tienen mayor riesgo de infección.

Aunque usted haya tenido LGV en el pasado y se haya tratado correctamente; puede volver a contraerlo, ya que no genera protección para toda la vida.



Linfogranuloma venéreo

¿Cuáles son los síntomas de LGV?

El LGV puede no causar síntomas.

Cuando existen, los más frecuentes son dolor en el recto, heces con sangre o sangrado rectal y estreñimiento o sensación de no poder vaciar el intestino (tenesmos).

Puede aparecer una pequeña pústula indolora en la zona rectal o vulvar que posteriormente se convierte en una úlcera. Esta puede desaparecer en unos días, sin tratamiento médico.

También puede existir secreción rectal o por el pene.

De 2 a 6 semanas después suele aparecer inflamación de los ganglios inguinales y formación de abscesos con secreción de pus. Puede existir dolor abdominal o lumbar.

Al mismo tiempo puede notar malestar general, escalofríos, fiebre, dolor muscular o en articulaciones.

PUNTOS CLAVE:

El Linfogranuloma venéreo (LGV) es una infección de transmisión sexual.

Se transmite de una persona a otra durante las relaciones sexuales no protegidas.

Con frecuencia no causa síntomas.

Si no se trata, puede causar graves problemas de salud a largo plazo.

En Europa la gran mayoría de casos se observan en los hombres que tienen relaciones sexuales con hombres (HSH) que no utilizan las medidas de prevención adecuadas.

Se puede prevenir usando SIEMPRE PRESERVATIVO* durante las relaciones sexuales.



GOBIERNO DE ESPAÑA

MINISTERIO DE SANIDAD, SERVICIOS SOCIALES E IGUALDAD

Plan Nacional sobre el Sida

*Barrera de látex: cuadrante de látex si practica sexo oral, preservativo de látex si practica sexo vaginal y/o anal.

Linfogranuloma venéreo

Hoja informativa

¿Cómo se diagnostica?

Se necesitará una muestra de la zona anal y/o rectal, vaginal, de la úlcera o ganglios para realizar el diagnóstico.

Si piensa que puede haber tenido contacto con alguien con infección por LGV o tiene síntomas que podrían corresponder a LGV debe visitar a su médico.

Si usted tiene LGV también deberá realizarse pruebas para detectar otras Infecciones de transmisión sexual como sífilis, gonorrea y VIH ya que puede tener más de una infección al mismo tiempo.

Es importante recibir el tratamiento específico tan pronto como sea posible, ya que si no se trata puede causar complicaciones y graves problemas de salud a largo plazo.

¿Cómo se previene?

Utilizando **siempre** preservativo durante las relaciones sexuales. Si se comparten juguetes sexuales para la penetración, es importante un preservativo para cada persona. Si se practica "fisting" se recomienda usar guantes de látex y lubricante.

¿Se pueden mantener relaciones sexuales?

Se debe **evitar** tener relaciones sexuales, aun utilizando preservativo, hasta que, tanto la persona afectada como su pareja sexual hayan finalizado el tratamiento y los síntomas hayan desaparecido.

¿Cuáles son las posibles complicaciones del LGV?

Si recibe tratamiento precozmente, es poco probable que el LGV cause problemas a largo plazo. Sin embargo sin tratamiento, el LGV puede ocasionar inflamación grave de la región genital o rectal con la formación de úlceras que causan dolor y problemas intestinales a largo plazo. También podría afectar a otras partes del organismo.

¿Debo decírselo a mi pareja sexual?

Si usted tiene LGV es esencial que su pareja sexual-actual y las parejas anteriores consulten a su médico.

De esta forma usted evita contraer nuevamente la infección y además su pareja podrá tratarse en caso de necesitarlo y no desarrollará complicaciones.

Ayuda o información

Si usted sospecha que tiene LGV u otra Infección de transmisión sexual consulte a su médico.

¿Dónde puedo obtener más información?

<http://www.msssi.gob.es/ciudadanos/enfLesiones/enfTransmisibles/sida/homeITS/htm>

www.facebook.com/informacionVIH

www.cruzroja.es/vih

informacionvih@cruzroja.es

Twitter: @infoVIHCruzRoja

App: VIH y SIDA Cruz Roja



SERVICIO
MULTICANAL
DE INFORMACIÓN
Y PREVENCIÓN DEL

VIH

900 111 000



GOBIERNO
DE ESPAÑA

MINISTERIO
DE SANIDAD, SERVICIOS SOCIALES
E IGUALDAD

Plan Nacional sobre el Sida



¿Qué es la sífilis?

Es una infección de transmisión sexual causada por una bacteria llamada *Treponema pallidum*.

¿Cómo se puede contraer sífilis?

Se puede contraer cuando se mantienen relaciones sexuales **sin preservativo** con una persona que tiene la infección, a través de sexo anal, vaginal o por el sexo oral.

Las mujeres embarazadas pueden transmitir la enfermedad a su hijo/a.

La infección es más común en hombres que tienen relaciones sexuales con otros hombres (HSH) y personas con múltiples parejas sexuales que no utilizan las medidas adecuadas de prevención.

Aunque usted haya tenido una infección por sífilis en el pasado y se haya tratado correctamente; puede volver a contraerla, ya que no genera protección para toda la vida.

Bacteria *Treponema Pallidum*



¿Cuáles son los síntomas de sífilis?

Los signos y síntomas son los mismos en hombres y mujeres.

Existen 4 etapas de la infección.

1. Sífilis primaria: Aparición de una úlcera (denominada chancro) no dolorosa en aquella parte del cuerpo que ha estado en contacto con la bacteria, generalmente de 2-3 semanas después de tener relaciones sexuales con una persona infectada.

Suele localizarse con más frecuencia en pene, vulva, vagina o ano. Ocasionalmente pueden aparecer úlceras en la boca o labios que pueden ser dolorosas.

Es posible que la úlcera pase desapercibida dependiendo de su localización. Puede tardar en curarse hasta 6 semanas y ser una importante vía de contagio para las parejas sexuales.

2. Sífilis secundaria: Si no se realiza tratamiento, la enfermedad progresa a esta fase debido a la proliferación de bacterias en la sangre. Suele producirse de 3-6 semanas después de la aparición de la úlcera de la sífilis primaria.

Sus síntomas incluyen erupción cutánea, que a menudo afecta a las palmas de las manos y plantas de los pies, inflamación localizada en la zona genital, manchas blancas en la boca y glándulas inflamadas. Menos frecuentemente existe pérdida irregular de cabello (alopecia), sordera, problemas oculares, afectación hepática, renal o neurológica.

La sífilis secundaria es altamente transmisible para las parejas sexuales durante las relaciones sexuales no protegidas.

Sin tratamiento, la erupción y otros síntomas de la sífilis secundaria suelen desaparecer después de varias semanas, aunque la enfermedad no se ha curado y progresa a la fase siguiente.

3. Sífilis latente: Cuando los síntomas de la **sífilis secundaria** han desaparecido, es posible que no se produzcan síntomas durante varios años, pero la infección está presente y puede detectarse a través de una analítica de sangre.

4. Sífilis terciaria: Aproximadamente 1 de cada 10 personas con sífilis no tratada desarrollará graves problemas neurológicos, osteoarticulares o cardíacos, muchos años después de la infección.

PUNTOS CLAVE:

La sífilis es una infección de transmisión sexual.

Se transmite fácilmente de una persona a otra durante las relaciones sexuales no protegidas, incluyendo sexo oral.

Con frecuencia no causa síntomas.

Si no se trata correctamente produce graves problemas de salud a largo plazo.

Se puede proteger utilizando SIEMPRE PRESERVATIVO* durante las relaciones sexuales.



GOBIERNO DE ESPAÑA

MINISTERIO DE SANIDAD, SERVICIOS SOCIALES E IGUALDAD

Plan Nacional sobre el Sida

Sífilis

¿Cómo se diagnostica?

Mediante un análisis de sangre para detectar los anticuerpos frente a esta infección. Si tiene una úlcera será necesario tomar una muestra de ella para hacer el diagnóstico.

En algunas personas puede no detectarse la infección de inmediato, en estos casos se debe repetir.

Si usted piensa que ha estado en contacto con esta infección o tiene síntomas que podrían deberse a sífilis, debe visitar a su médico.

Si tiene sífilis, también debe hacerse pruebas para detectar infección por otras ITS, ya que puede haber contraído más de una infección al mismo tiempo.

Es importante recibir el tratamiento específico tan pronto como sea posible, ya que la infección puede causar complicaciones y graves problemas de salud si no se trata.

¿Cómo se previene?

Utilizando **siempre** preservativo* durante las relaciones sexuales. Si se comparten juguetes sexuales para la penetración, es importante un preservativo para cada persona.

¿Se pueden mantener relaciones sexuales?

Se debe **evitar** mantener relaciones sexuales, aun utilizando preservativo*, hasta que, tanto la persona afectada como su pareja sexual hayan finalizado el tratamiento y los síntomas hayan desaparecido.

¿Cuáles son las posibles complicaciones de la sífilis?

Si se trata rápidamente, es poco probable que la sífilis cause problemas a largo plazo.

Sin embargo, sin tratamiento, la sífilis se puede transmitir a otras regiones de su organismo y causar serios problemas.

En 1 de cada 10 casos, si la sífilis no ha sido tratada, la infección puede transmitirse a otros órganos a través de la sangre, y causar después de muchos años, trastornos cardíacos, cerebrales u osteoarticulares.

Cuando ha sido diagnosticado y se ha recibido tratamiento para la sífilis, es importante informar de ello a su médico, ya que algunas analíticas en sangre siempre tendrán un resultado positivo.

Sífilis y embarazo

La sífilis puede transmitirse de madre a hijo/a durante el embarazo.

- Si la madre no recibe tratamiento durante el embarazo se puede producir aborto involuntario, muerte fetal o enfermedad grave en el bebé (sífilis congénita).
- El tratamiento se puede administrar con seguridad durante el embarazo.

¿Debo decírselo a mi pareja sexual?

- Si usted tiene sífilis, es esencial que su pareja sexual actual y las parejas anteriores consulten a su médico.

De esta forma usted evita contraer nuevamente la infección y además su pareja podrá tratarse en caso de necesitarlo y no desarrollará complicaciones.

Ayuda o información

- Si usted sospecha que tiene sífilis u otra Infección de transmisión sexual consulte a su médico.

¿Dónde puedo obtener más información?

<http://www.msssi.gob.es/ciudadanos/enfLesiones/enfTransmisibles/sida/homeITS/htm>

www.facebook.com/informacionVIH

www.cruzroja.es/vih

informacionvih@cruzroja.es

Twitter: @infoVIHCruzRoja

App: VIH y SIDA Cruz Roja



Plan Nacional sobre el Sida



Infección por Clamidia

¿Qué es la infección por clamidia?

La infección por clamidia es una infección de transmisión sexual (ITS) causada por la bacteria *Chlamydia trachomatis*. Sin el tratamiento adecuado puede tener consecuencias graves para la salud.

¿Cómo se puede contraer una infección por clamidia?

Se puede contraer cuando se mantienen relaciones sexuales **sin preservativo** con una persona que tiene la infección, a través de sexo anal, vaginal o por el sexo oral.

La infección es más frecuente en personas jóvenes y en personas con múltiples parejas sexuales que no toman las medidas adecuadas de prevención.

Aunque haya tenido una infección por clamidia en el pasado y se haya tratado correctamente; puede volver a contraerla, ya que no genera protección para toda la vida.

Bacteria *Chlamydia trachomatis*



¿Cuáles son los síntomas de infección por clamidia?

Más del 70% de las mujeres y del 50% de los hombres con infección por clamidia no presentan síntomas.

Cuando aparecen son los siguientes:

En las mujeres:

- Cambios en el color, olor o cantidad de secreciones vaginales.
- Reglas más cuantiosas o sangrado entre períodos
- Sangrado después de las relaciones sexuales.
- Sensación de ardor al orinar.
- Dolor o molestias en la parte baja del abdomen.

En los hombres:

- Sensación de ardor al orinar.
- Secreción en el extremo del pene.
- Dolor o molestias en los testículos.

Tanto en hombres como en mujeres, cuando la infección se localiza en el recto, a menudo no produce síntomas; pero si existen, pueden causar dolor, secreción o sangrado rectal.

PUNTOS CLAVE:

La infección por Clamidia es una infección de transmisión sexual.

Se transmite fácilmente de una persona a otra durante las relaciones sexuales no protegidas, incluyendo sexo oral.

Con frecuencia no causa síntomas.

Si no se trata de forma correcta puede causar graves problemas de salud a largo plazo.

Se puede prevenir utilizando SIEMPRE PRESERVATIVO* durante las relaciones sexuales.

¿Cómo se diagnostica?

Se necesita una muestra de la zona genital, para realizar el diagnóstico. En ocasiones puede solicitarse además un análisis de orina.



Plan Nacional sobre el Sida

*Barrera de látex: cuadrante de látex si practica sexo oral, preservativo de látex si practica sexo vaginal y/o anal.

Infección por Clamidia

Si usted ha tenido sexo oral o anal, pueden necesitarse además, muestras faríngeas o anales.

Si tiene infección por clamidia, también deberá realizarse pruebas para detectar otras Infecciones de transmisión sexual como VIH, sífilis o gonorrea, ya que podría tener más de una infección a la vez.

Es importante recibir el tratamiento específico tan pronto como sea posible, ya que si no se trata puede causar complicaciones y graves problemas de salud a largo plazo.

¿Como se previene?

Utilizando **siempre** preservativo* durante las relaciones sexuales. Si se comparten juguetes sexuales para la penetración, es importante un preservativo para cada persona.

¿Se pueden mantener relaciones sexuales?

Se debe **evitar** tener relaciones sexuales, aun utilizando preservativo*, hasta que, tanto la persona afectada como su pareja sexual hayan finalizado el tratamiento y los síntomas hayan desaparecido.

¿Cuáles son las posibles complicaciones de la infección por clamidia?

Si se trata adecuadamente es poco probable que la infección por clamidia cause complicaciones a largo plazo.

Sin tratamiento las mujeres pueden desarrollar enfermedad inflamatoria pélvica. Esta enfermedad puede producir dolor abdominal y pélvico. Además puede producir infertilidad y embarazos ectópicos (embarazo que se produce fuera del útero).

Los hombres pueden desarrollar una infección muy dolorosa en los testículos. Menos frecuentemente, puede causar otros síntomas como artritis (Síndrome de Reiter) e inflamación ocular.

Clamidia y embarazo

Una mujer embarazada puede transmitir la infección a su hijo/a durante el parto. Esto puede causar infecciones oculares graves o infección pulmonar al recién nacido.

¿Debo decírselo a mi pareja?

Si usted tiene infección por clamidia, es esencial que su pareja sexual actual y las parejas anteriores consulten a su médico.

De esta forma usted evita contraer nuevamente la infección y además su pareja podrá tratarse en caso de necesitarlo y no desarrollará complicaciones.

Ayuda e información

Si usted sospecha que pueda tener clamidia u otra infección de transmisión sexual consulte a su médico.

¿Dónde puedo obtener más información?

<http://www.msssi.gob.es/ciudadanos/enfLesiones/enfTransmisibles/sida/homeITS/htm>

www.facebook.com/informacionVIH

www.cruzroja.es/vih

informacionvih@cruzroja.es

Twitter: @infoVIHCruzRoja

App: VIH y SIDA Cruz Roja



SERVICIO
MULTICANAL
DE INFORMACIÓN
Y PREVENCIÓN DEL
VIH

900 111 000



GOBIERNO
DE ESPAÑA

MINISTERIO
DE SANIDAD, SERVICIOS SOCIALES
E IGUALDAD

Plan Nacional sobre el Sida

Región  de Murcia