



# MEMORIA SOBRE EL DESARROLLO DEL PROGRAMA DE EDUCACIÓN VIAL



**PARQUE DE TRÁFICO  
DE  
ALHAMA DE MURCIA**

**CURSO 2015-2016**

**MONITORAS:**

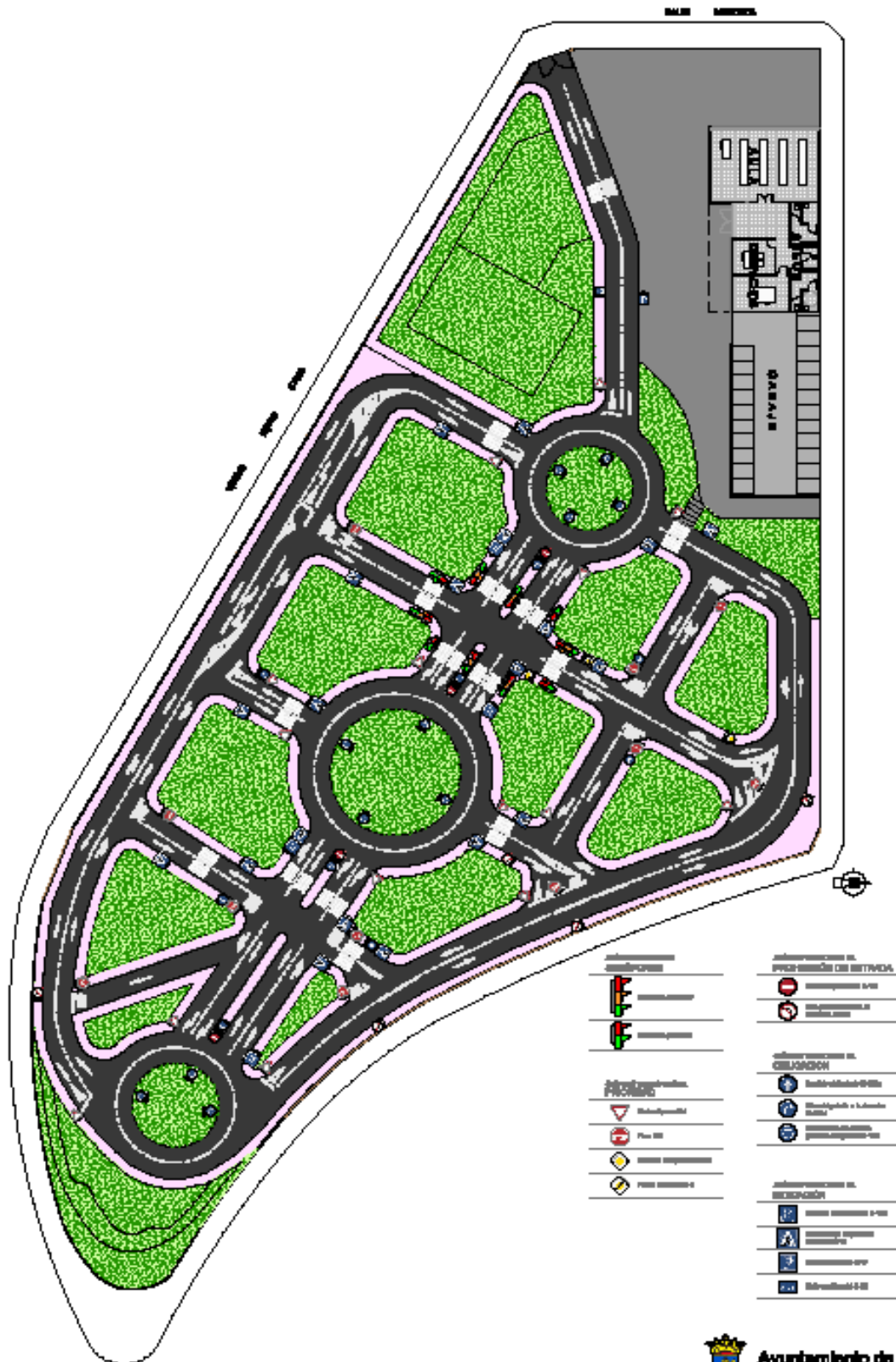
**AGENTE: (08-10)**

**AGENTE: (08-11)**

## ÍNDICE:

- Croquis del Parque de Tráfico
- Introducción
- Parque de Vehículos
- **Capítulo 1:**  
**Calendario de los centros escolares de infantil y primaria.**
  - 1.1.- C.C. El Azaraque
  - 1.2.- Escuelas Unitarias de las Pedanías
  - 1.3.- C.P. Antonio Machado
  - 1.4.- C.P. Sierra Espuña
  - 1.5.- C.P. Ricardo Codorniu
  - 1.6.- C.P. Príncipe de España
  - 1.7.- C.P. Ginés Díaz-San Cristóbal
  - 1.8.- C.P. Sagrado Corazón de Librilla (Infantil 4 y 5 años)
  - 1.9.- C.P. Virgen del Rosario
- Gráficas comparativas de asistencia de los centros de infantil y primaria.
- Objetivos, contenidos, temporalización y metodología.
- **Capítulo 2:**  
**Calendario de los centros de enseñanza secundaria**
  - 2.1.- I.E.S. Miguel Hernández
  - 2.2.- I.E.S. Valle de Leiva
- Gráficas comparativas de asistencia de los centros de secundaria.
- Objetivos, contenidos, temporalización y metodología.
- **Capítulo 3:**  
Jornadas del Centro de Día “Las Salinas”.
- Gráfica comparativa de asistencia.
- **Capítulo 4:**  
Charlas-coloquio personas mayores  
Charla-coloquio práctica a las asociaciones de mujeres.
- **Capítulo 5:**  
Concurso Local de Educación Vial.  
Concurso de Educación Vial de Parques Infantiles de Tráfico (Elche)
- **Capítulo 6:**  
Taller de Educación Vial

# PARQUE DE TRÁFICO DE ALHAMA DE MURCIA



## **INTRODUCCIÓN:**

Como se viene haciendo año tras año, los objetivos principales del Parque de Tráfico de Alhama de Murcia consisten en llevar a cabo una labor de aprendizaje en seguridad vial de los escolares del municipio y en el entorno que ofrece el mismo.

Esta actividad va dirigida a mejorar comportamientos viales y una conducción más responsable, cívica y segura, incluyendo para ello métodos nuevos de aprendizaje en consonancia con los cursos que se tratan.

Las actividades llevadas a cabo por las monitoras de educación vial, Agentes de la Policía Local, del Excelentísimo Ayuntamiento de Alhama de Murcia, se iniciaron el 15 de Septiembre de 2015 y finalizaron el 31 de Julio de 2016.

En ellas han estado incluidas la totalidad de los colegios locales de Enseñanza Primaria, (Sierra Espuña, Antonio Machado, Ginés Díaz-San Cristóbal, Ricardo Codorniu, Príncipe de España, Virgen del Rosario y El Azaraque), los de las Pedanías (El Cañarico, La Costera y el Berro) y los Centros de Enseñanza Secundaria de los Institutos (Valle de Leyva y Miguel Hernández), participando **91** aulas de alumnos, desde infantil 4/5 años hasta 6º de Enseñanza Primaria y **28** aulas de alumnos de 1º, 2º y 3º de Enseñanza Secundaria; haciendo **un total de 2.069 alumnos de Infantil y Primaria, y 638 alumnos de Secundaria.**

Durante este curso también han asistido, 4 aulas de alumnos de infantil (4 y 5 años) del **Colegio Sagrado Corazón de Librilla**, con un total de **128 niños**.

A su vez se continuó con la jornada para **personas discapacitadas** del Centro de Día "Las Salinas" donde **participaron 18 personas**, siguiendo con el propósito de contribuir a la mejora de su autonomía en los diferentes desplazamientos, con el fin de que cada día estén más integrados en la sociedad.

Durante los días 8 al 12 de Mayo, se colaboró en la "Campaña de información y aplicación de las Normas del Ciclista, así como del uso de las aceras y zonas peatonales"

Como colofón al curso escolar, se volvió a organizar el **V Concurso Local de Educación Vial**, donde se inscribieron un total de **66** participantes, alumnos todos de 6º curso de primaria de los colegios públicos de la localidad. El Concurso se pone en marcha de Febrero a Mayo, impartiendo a estos alumnos que asisten al parque, clases teóricas y prácticas de Educación Vial, en horario de 16'30 a 18'30, durante los días miércoles y

jueves. La celebración del concurso se realizó el día 3 de Junio, a las 5 de la tarde en el Parque de Tráfico. De las distintas fases de las que consta el concurso, llegaron a la final **24** niños, de los cuales a los 8 primeros se le entregaron importantes premios que fueron adquiridos gracias a la colaboración de empresas y establecimientos. Cuatro de estos niños, participaron el día 7 de Mayo, en el **IV Concurso de Educación Vial de Parques Infantiles de Tráfico organizado en la ciudad de Elche (Alicante)**. Consiguiendo cada uno de ellos una bicicleta.

Hay que destacar el **“Taller de Educación Vial”** que se realiza durante el mes de Julio, para los niños de **4º y 5º de primaria** y que pretende continuar con la labor educativa que durante todo el año, se viene impartiendo en el Parque de Tráfico a los escolares. En él se realiza una maqueta con materiales reciclados versada en calles y/o lugares de nuestro municipio, donde cada niño coloca la señalización que cree conveniente y la circulación adecuada a ésta.

**• • Desglosamiento, en horarios, de las tareas que realizan las monitoras durante el curso escolar:**

- Desde las 8 h. hasta las 8'45 h. se prepara el material necesario para impartir la clase de ese día, y se sacan a la pista del parque todos los vehículos (bicicletas y karts).

- De 8'45 h. a 9'10 h. se atiende el colegio Virgen del Rosario, tanto en la puerta de entrada al centro, como en la carretera, es decir en el paso de peatones de la Avda. Antonio Fuertes.

- Si hay posibilidad también se atiende de 9'15 h. a 9'45 h. la entrada al colegio concertado El Azaraque, y de 12'45 h. hasta las 13'15h., la salida.

- Las clases de Educación Vial a los centros de primaria, comienzan sobre las 9'15 h hasta las 11'30 h.y de 12'15 h. a 13'30 h.

- Una vez que finalizan las clases, se recoge el aula y los vehículos que se han utilizado en la pista.

- De 13'55 h a 14'15 h. Se atiende la salida del colegio Virgen del Rosario.

- A las 14'20 se atiende la salida del Instituto que nos asigna el Policía Tutor.

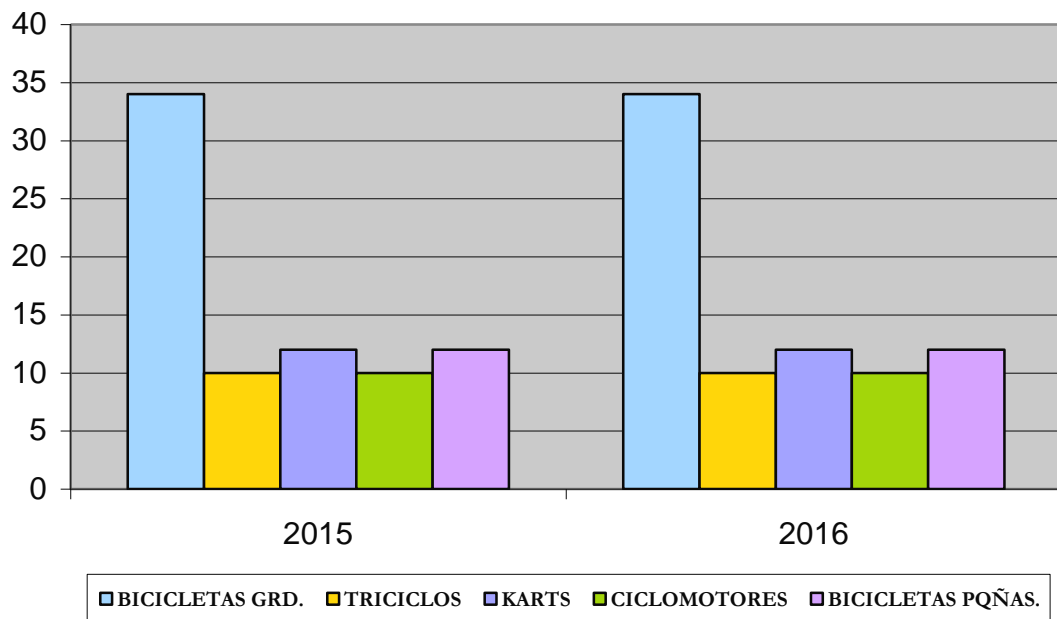
**• • Además de estas tareas diarias expuestas, las monitoras colaboran con el servicio ordinario cuando es necesario.**

-También colaboran con el Policía Tutor, en las pruebas deportivas y salidas extra-escolares que realizan los alumnos de los centros, tanto de primaria como de secundaria.

# DESGLOSE DE LA MEMORIA EN GRÁFICAS

## PARQUE DE VEHÍCULOS PARA IMPARTIR LAS CLASES PRÁCTICAS:

Los vehículos existentes en el parque de tráfico a fecha, 31-12-2015 es de 78, desglosándose del siguiente modo:



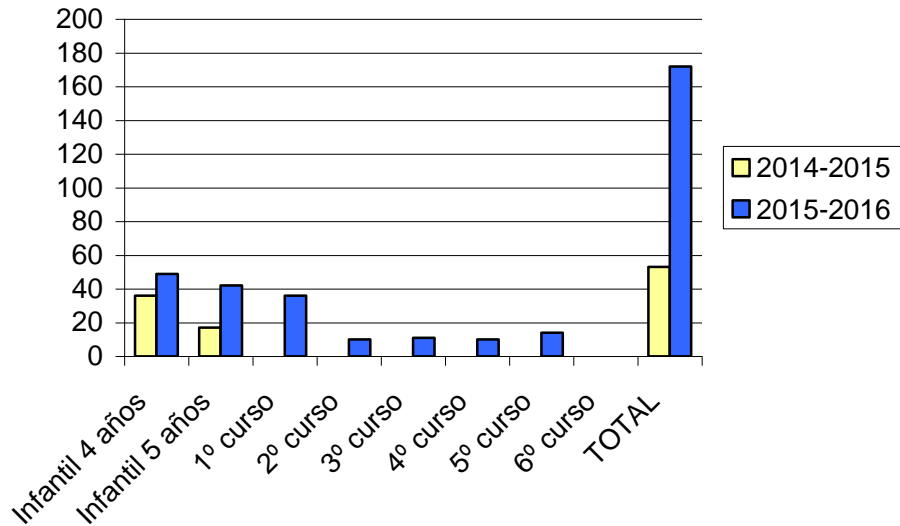
## CAPÍTULO 1

### CALENDARIO DE LOS CENTROS ESCOLARES DE INFANTIL Y PRIMARIA QUE ASISTEN A LAS CLASES DE EDUCACIÓN VIAL DURANTE EL CURSO 2015-2016

- 1.1.- **CE. INF. PRI. EI AZARAQUE**  
Día 28-Septiembre al 9 de Octubre-2015
  
- 1.2.- **ESCUELAS UNITARIAS DE LAS PEDANÍAS**  
Día 5-October-2015: (Pedanía El Berro)  
Día 6-October-2015: (Pedanías La Costera y El Cañarico)
  
- 1.3.- **CE. INF. PRI. ANTONIO MACHADO**  
Del 19 al 26 de Octubre-2015
  
- 1.4.- **CE. INF. PRI. SIERRA ESPUÑA**  
Del 2 al 18 de Noviembre-2015
  
- 1.5.- **CE. INF. PRI. RICARDO CODORNIU**  
Del 9 al 15 de Diciembre-2015
  
- 1.6.- **CE. INF. PRI. PRINCIPE DE ESPAÑA**  
Del 12 al 28 de Enero-2016
  
- 1.7.- **CE. INF. PRI. GINES DIAZ-SAN CRISTOBAL**  
Del 3 al 25 de Febrero-2016
  
- 1.8.- **CE. INF. PRI. VIRGEN DEL ROSARIO**  
Del 3 al 20 de Mayo-2016
  
- 1.9.- **CE. INF. PRI. SAGRADO CORAZÓN (LIBRILLA)**  
Días 25 y 26 de Febrero-2016

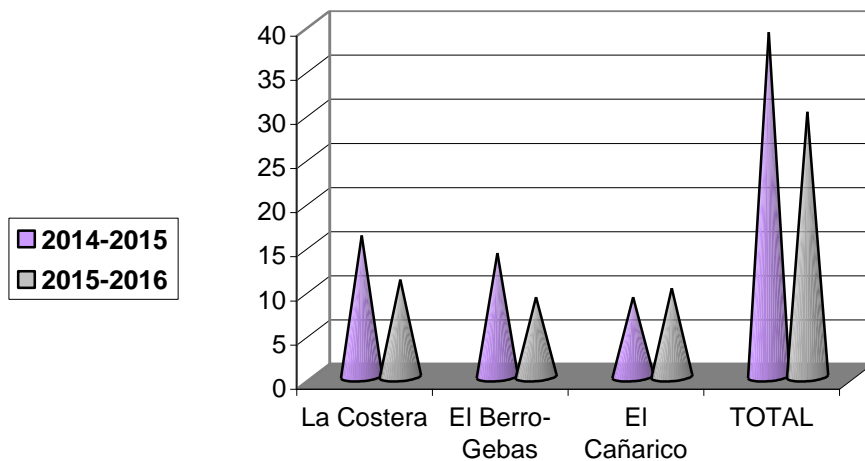
## DESGLOSE COMPARATIVO DE ASISTENCIA A LAS CLASES DE EDUCACIÓN VIAL POR LOS CENTROS ESCOLARES DE INFANTIL Y PRIMARIA.

### 1.1.- CE. INF. PRI. EL AZARAQUE



El aumento de niños asistentes a las clases de Educación Vial por parte de este colegio, en relación al año pasado, es debido, a la matriculación de nuevos alumnos en primaria, (de 1º a 5º), durante este curso 2015-16.

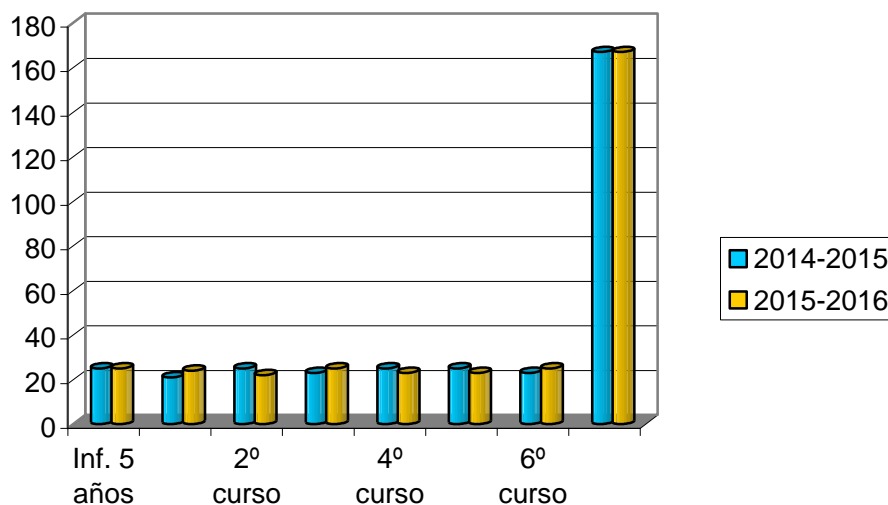
### 1.2 ESCUELAS UNITARIAS DE LAS PEDANIAS



La diferencia en esta comparativa se basa, en el número de niños matriculados en cada Pedanía.

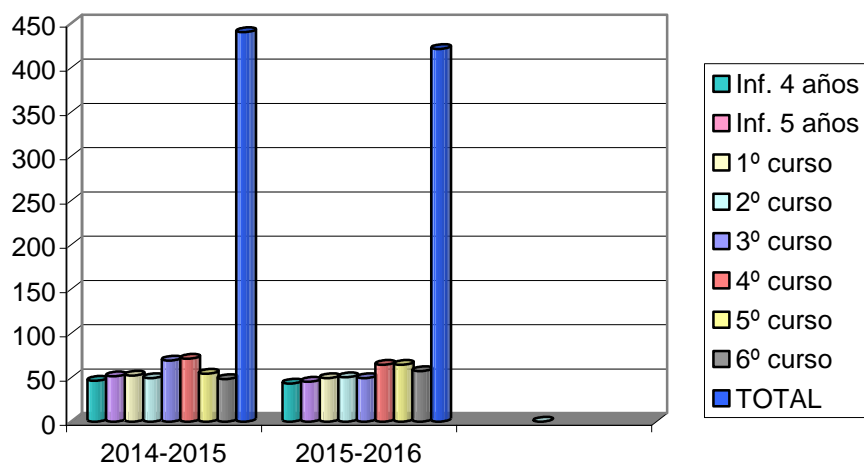


### 1.3 CE. INF. PRI ANTONIO MACHADO



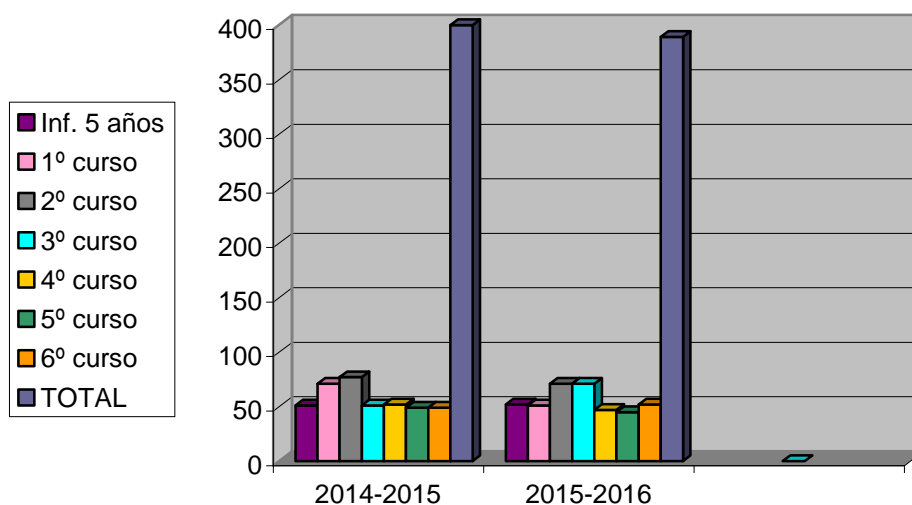
La asistencia de alumnos al parque de tráfico por parte de este colegio ha sido la misma que en el curso pasado.

### 1.4 CE. INF. PRI. SIERRA ESPUÑA



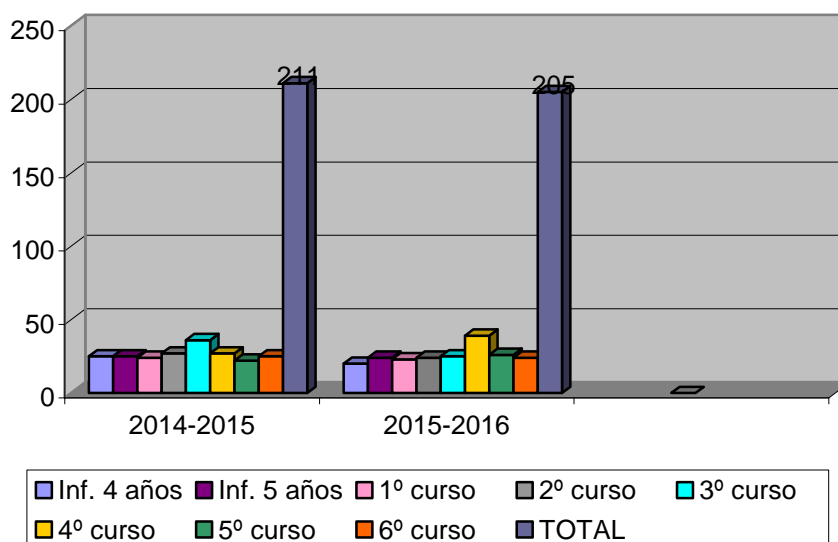
En relación a este colegio respecto al curso anterior, la asistencia a las clases de educación vial ha sido prácticamente igual. Variando mínimamente en relación a los niños matriculados en cada curso.

## 1.5 CE. INF. PRI. RICARDO CODORNIU



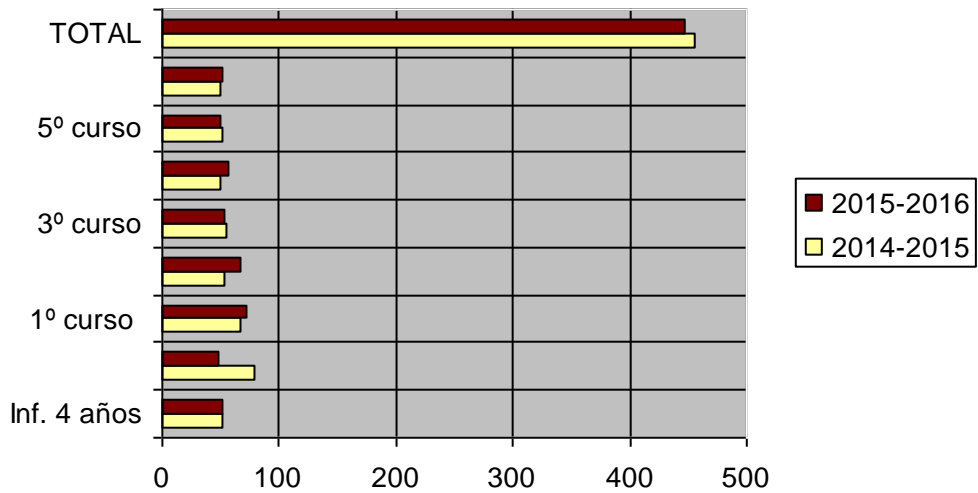
Al comparar los resultados obtenidos entre los dos años, se aprecia una diferencia de asistencia, debido al número de niños escolarizados en el centro.

## 1.6 CE. INF. PRI. PRÍNCIPE DE ESPAÑA



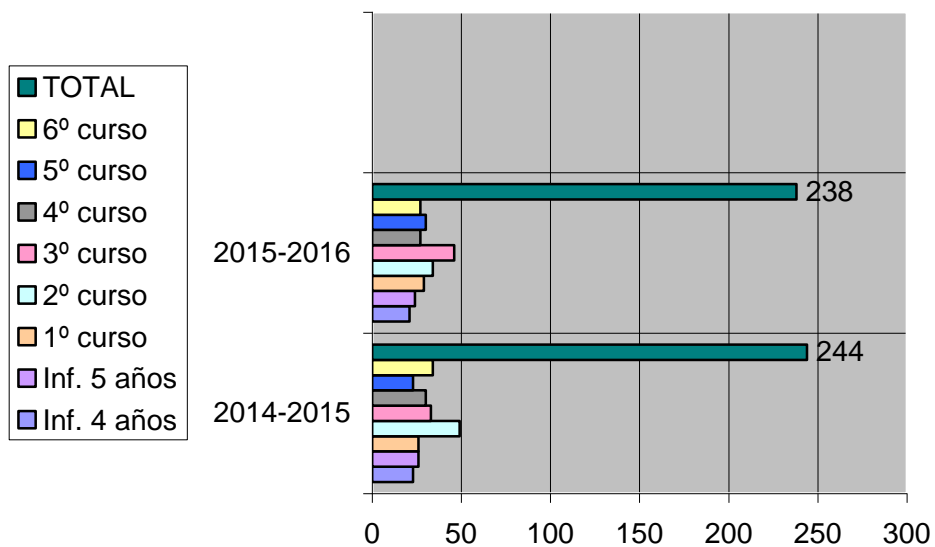
La diferencia de asistencia de niños en este colegio respecto al curso anterior, es debido al mismo motivo que ocurre con el colegio Ricardo Codorniu..

## 1.7 CE. INF. PRI. GINÉS DÍAZ-SAN CRISTÓBAL



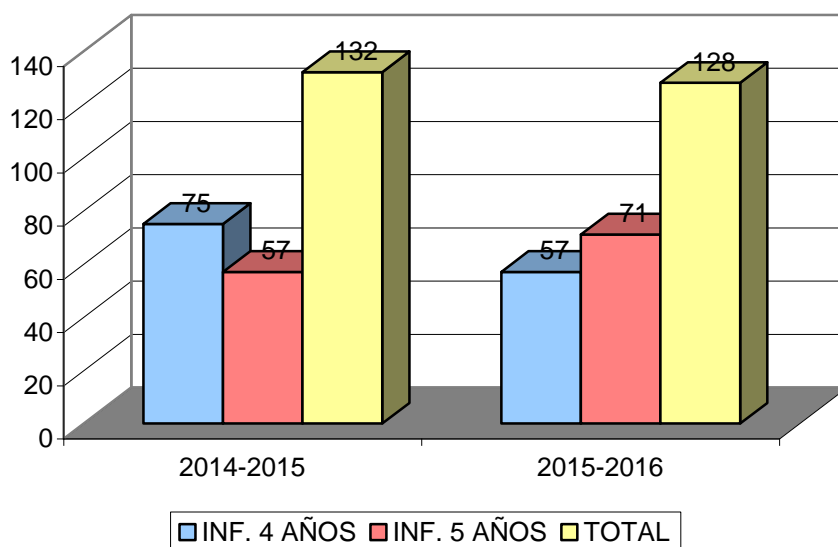
La asistencia de este colegio se ha mantenido en su totalidad. Es decir de infantil 4 años hasta 6º de primaria. La variación en el número total depende de la matriculación de niños.

## 1.8 CE. INF. PRI. VIRGEN DEL ROSARIO



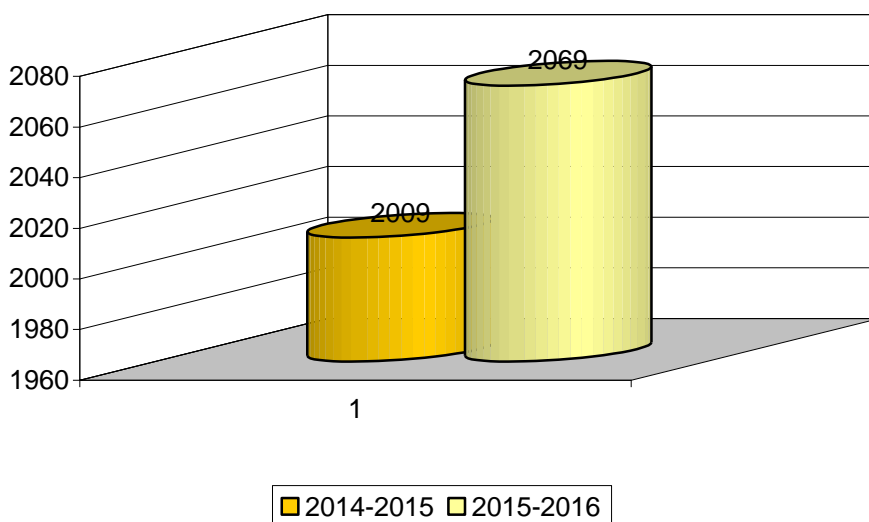
En este colegio, la matriculación con respecto al curso anterior ha disminuido, no obstante siguen asistiendo niños de los extrarradios .

### 1.9 CE. INF. PRI. SAGRADO CORAZÓN (LIBRILLA)



El ciclo de infantil del colegio de Librilla ha vuelto a asistir a las clases de Educación Vial, con los niños de 4 y 5 años.

### COMPARATIVA DE LA EVOLUCIÓN ANUAL DE ASISTENCIA DE TODOS LOS CENTROS ESCOLARES DE INFANTIL Y PRIMARIA



La asistencia de alumnos de los centros de primaria, ha aumentado con respecto al curso anterior en un 0'6%.

## OBJETIVOS DE INFANTIL:

- a) Progresar en la adquisición de hábitos encaminados a la creación del sentido vial tales como, hábitos de observación visual, auditiva, de prudencia y pronta decisión.
- b) Conocer y responder prontamente a las señales acústicas y luminosas.
- c) Crear actitudes de prevención, y conocer y emplear técnicas defensivas en relación al tráfico.
- d) Tener un comportamiento adecuado como peatón acompañado en el uso de las vías públicas.
- e) Utilizar adecuadamente y con sentido de la responsabilidad los transportes particulares y colectivos como viajero.

## CONTENIDOS:

<b>INFANTIL 4/5 AÑOS</b>	
<b><u>Teórica</u></b> <ul style="list-style-type: none"><li>• Charla sobre las normas de comportamiento como peatones y viajeros de turismo y autobús, visualizando a la vez un powerpoint.</li><li>• Realización de tres fichas donde colorean, relacionan, completan palabras que tienen que ver con el tráfico.</li></ul>	<ul style="list-style-type: none"><li>• Tiempo de exposición 30´</li><li>• Tiempo de exposición 15´</li></ul>
<b><u>Práctica</u></b> <ul style="list-style-type: none"><li>• Recorrido en pista como peatón, circulando por aceras y cruzando las calles con pasos de peatones o con semáforos.</li></ul>	<ul style="list-style-type: none"><li>• Duración 30 minutos</li></ul>

## OBJETIVOS DEL PRIMER Y SEGUNDO CICLO DE PRIMARIA:

- a) Desarrollar el sentido de la responsabilidad referido a la conducción de la bicicleta y tener conciencia de los peligros que puede suponer.
- b) Conocer las normas y señales relativas a la conducción de las bicicletas.
- c) Elegir los lugares adecuados para la conducción y uso de la bicicleta.
- d) Simular y buscar relaciones a diferentes situaciones problemáticas del tráfico, utilizando croquis, fotografías y videos.
- e) Descubrir la importancia que tienen las señales de tráfico y adquirir el conocimiento de su significado.
- f) Utilizar adecuadamente y con sentido de la responsabilidad los transportes particulares y colectivos como viajero.

## CONTENIDOS:

<b>PRIMER CICLO</b>	
<p><b><u>Teórica</u></b></p> <ul style="list-style-type: none"><li>• Charla sobre las normas de comportamiento como peatones y viajeros de turismo y autobús. Comienzo sobre el conocimiento de las normas y señales de tráfico como conductores de bicicleta, visualizando a la vez un powerpoint ilustrativo.</li><li>• Realización de tres fichas donde colorean, relacionan la derecha y la izquierda con imágenes que tienen que ver con el tráfico.</li></ul>	<ul style="list-style-type: none"><li>• Tiempo de exposición 30'</li><li>• Tiempo de exposición 15'</li></ul>
<p><b><u>Práctica</u></b></p> <ul style="list-style-type: none"><li>• Recorrido en pista como conductor de bicicleta, diferenciando la señal de ceda el paso, stop y semáforo.</li></ul>	<ul style="list-style-type: none"><li>• Duración 30 minutos</li></ul>

## SEGUNDO CICLO

<p><b><u>Teórica</u></b></p> <ul style="list-style-type: none"><li>• Recordatorio sobre las normas de comportamiento como peatones en carretera, como viajeros de turismo y autobús y haciendo ya hincapié en las normas como conductores de bicicleta, giros a la izquierda y circulación en rotondas, señalización de los brazos, etc. visualizando a la vez un powerpoint ilustrativo.</li><li>• Realización de fichas donde identifican las partes de la vía así como los señales de circulación y otras preguntas relacionadas con el tráfico y un test de 10 preguntas.</li></ul>	<ul style="list-style-type: none"><li>• Tiempo de exposición 30'</li><li>• Tiempo de exposición 15'</li></ul>
<p><b><u>Práctica</u></b></p> <ul style="list-style-type: none"><li>• Recorrido en pista como conductor de bicicleta y Kart, señalizando con el brazo los distintos giros a la derecha e izquierda y diferenciando las señales de información, prohibición y peligro.</li></ul>	<ul style="list-style-type: none"><li>• Duración 30 minutos</li></ul>

### METODOLOGÍA:

Tratamos de llevar a cabo una Educación Vial que tiene como objetivo la formación del alumno en su comportamiento como usuario de las vías públicas, ya sea en su condición de peatón, conductor o viajero, por ello, la Educación Vial se enmarca dentro de la Educación Cívica.

Utilizamos diferentes soportes:

En el aula:

Fichas, audiovisuales, situaciones de la vida cotidiana, etc.

En la pista:

Dependiendo de la edad del alumno, se realizan recorridos como peatón o como conductor de bicicletas o kart, respetando las normas de circulación existentes en la pista del parque.

Las actividades en esta etapa se basan:

En el conocimiento de las normas básicas de circulación.

La creación de actitudes de respeto y responsabilidad ciudadana.

Asumir el valor de la norma, como garantía de seguridad.

Adquirir hábitos positivos como viajero en coche particular, transporte colectivo o escolar.

## CAPÍTULO 2

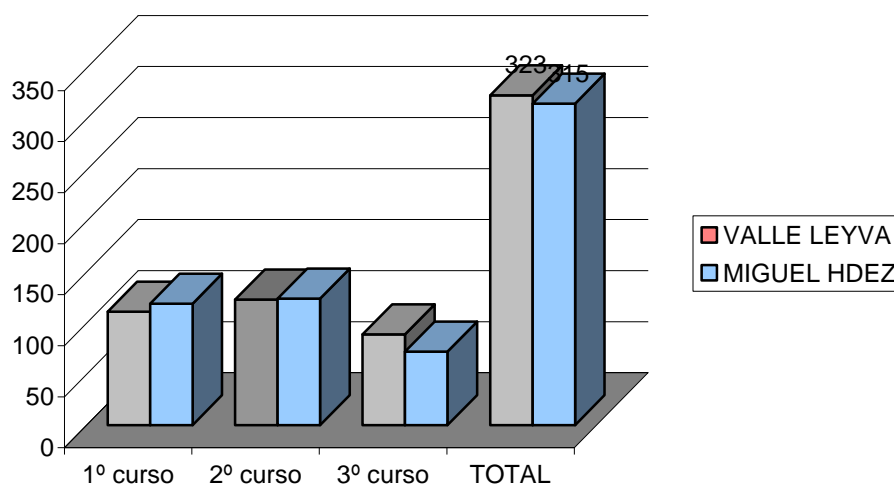
### CALENDARIO DE LOS CENTROS DE SECUNDARIA QUE ASISTEN A LAS CLASES DE EDUCACIÓN VIAL DURANTE EL CURSO 2015-2016

2.1.- **I.E.S MIGUEL HERNANDEZ**  
Del 1 al 16 de Marzo-2016

2.2.- **I.E.S. VALLE DE LEYVA**  
Del 4 al 22 de Abril-2016

### **DESGLOSE COMPARATIVO DE ASISTENCIA A LAS CLASES DE EDUCACIÓN VIAL POR LOS CENTROS DE SECUNDARIA.**

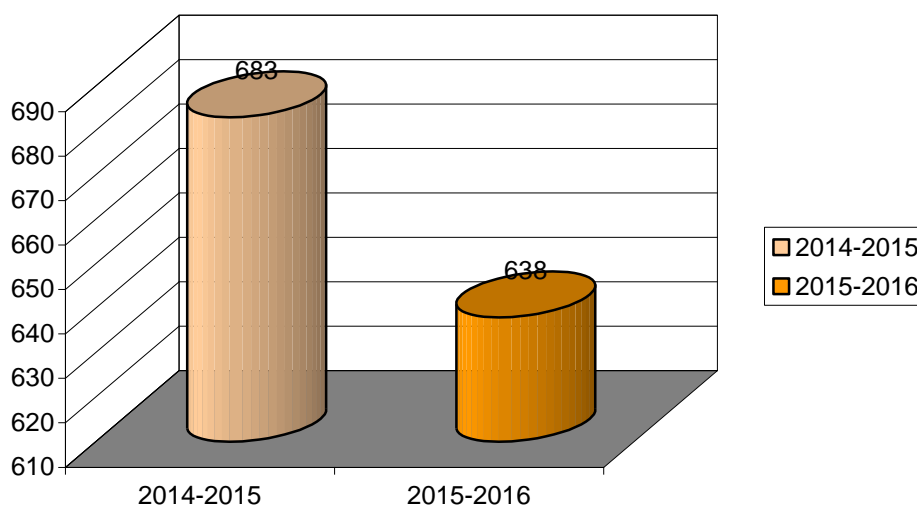
#### **CURSO 2015-2016 CENTROS VALLE DE LEYVA Y MIGUEL HERNÁNDEZ**



La asistencia al Parque de Tráfico de ambos Centros de Secundaria, ha sido para los cursos de 1º, 2º y 3º, encontrándose la diferencia en el número de clases que cada centro ha considerado oportuno asistir.



## COMPARATIVA DE LA EVOLUCIÓN POR AÑO DE ASISTENCIA DE LOS CENTROS DE SECUNDARIA



La asistencia de alumnos de los centros de secundaria ha disminuido con respecto al curso anterior en un 0'45%.

### OBJETIVOS DE PRIMERO, SEGUNDO Y TERCERO DE LA E.S.O.:

- Adoptar hábitos de conciencia ciudadana referidos a la circulación.
- Valorar la importancia que tiene el respeto de las normas y señales de tráfico e interpretar el conocimiento de su significado.
- Comportarse de acuerdo con los hábitos de comportamiento y prudencia en relación a la velocidad, como conductores de bicicleta y ciclomotor.
- Identificar las principales causas de accidentalidad, sobre todo las referidas a los grupos de riesgo, 12-16 años.
- Comportarse de manera responsable en la conducción de bicicletas y ciclomotores, teniendo conciencia de los peligros que pueda suponer y respetando las normas y señales relativas a la circulación de tales vehículos.
- Acercamiento a la nueva faceta que les llevará en un futuro próximo a ser conductores de un vehículo a motor (el ciclomotor).

## CONTENIDOS:

### **PRIMERO, SEGUNDO y TERCERO E.S.O.**

<p><b><u>Teórica</u></b></p> <ul style="list-style-type: none"><li>• Charla sobre normas de comportamiento como conductores de bicicleta para los alumnos de 1º y 2º y de ciclomotor para los de 3º, incidiendo en las diferentes situaciones de giros a la izquierda, preferencias de paso y circulación en rotondas. Identificación de los distintos tipos de señales. El casco. El alcohol, sus efectos y como influye en la circulación y en los accidentes de tráfico.</li><li>• Visualización de Power Point al respecto.</li><li>• Realización de dos test sobre normas y señales de circulación de 20 preguntas.</li></ul>	<ul style="list-style-type: none"><li>• Tiempo de exposición 30'</li> <li>• Tiempo de exposición 15'</li></ul>
<p><b><u>Práctica</u></b></p> <ul style="list-style-type: none"><li>• Para 1º y 2º, recorrido en pista como conductor de bicicleta y kart, con itinerario programado, señalizando con el brazo los distintos giros a la derecha e izquierda.</li><li>• Para 3º, recorrido en pista con bicicleta, utilizando gafas simuladoras de alcohol y droga, tanto diurnas como nocturnas. Concienciación de los efectos de estas sustancias en la conducción.</li></ul>	<ul style="list-style-type: none"><li>• Duración 30 minutos</li></ul>

## METODOLOGÍA:

En este ciclo llevamos a cabo una continuidad de los objetivos marcados en ciclos anteriores, recordando los temas de comportamiento peatonal y señalización y tratando otros, como los referidos al conductor de bicicleta.

### **En síntesis los objetivos específicos son:**

- Conocer las normas y señales de tráfico y respetarlas.
- Adquirir hábitos positivos como peatón en ciudad y en carretera, tanto de día como de noche.
- Adquirir y reforzar actitudes positivas como conductor de bicicleta.
- Desarrollar en el alumno el sentido de la responsabilidad ante la conducción de la bicicleta.
- Concienciar al alumno los peligros que supone ser conductor de bicicleta.

### Soportes utilizados:

En el aula:

Test (DGT), audiovisuales, gafas simuladoras de alcohol y droga, situaciones de la vida cotidiana, etc.

En la pista:

Recorridos como conductor de bicicletas o kart, respetando las normas de circulación existentes en la pista del parque.

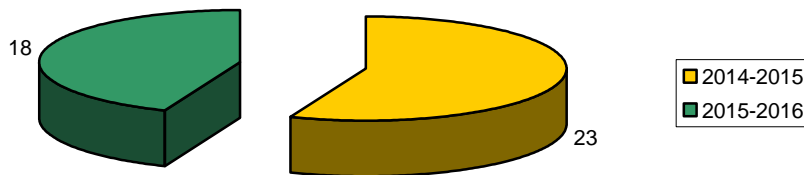
Utilización de gafas simuladoras de alcohol, droga y fatiga, y los efectos que produce en la conducción.

## CAPÍTULO 3

### - JORNADA DEL CENTRO DE DÍA “LAS SALINAS”

Día 16 y 17 de Septiembre-2015

#### 3.1 COMPARATIVA DE ASISTENCIA DE ALUMNOS CENTRO DE DÍA “LAS SALINAS”



#### OBJETIVOS PARA PERSONAS CON NECESIDADES EDUCATIVAS ESPECIALES:

- a) Actuar de forma progresivamente autónoma en su entorno próximo, orientándose y consiguiendo conductas de prudencia y seguridad vial.
- b) Localizar las diferentes partes de una vía urbana o interurbana, según estén destinadas a la circulación de peatones o de vehículos, y adquirir hábitos de comportamiento y prudencia en cruces de calles y plazas en distintas situaciones.
- c) Conocimiento y uso del semáforo como señal principal para peatones en el cruce de vías urbanas e interurbanas.
- d) Conocer y diferenciar las principales señales de tráfico.
- e) Saber utilizar los medios de transporte públicos y privados.

## CONTENIDOS:

### **PERSONAS CON NECESIDADES EDUCATIVAS ESPECIALES**

#### **Teórica**

- Charla conjunta con visualización de DVD "Caminando Seguro", explicando comportamientos de las imágenes como peatones y viajeros.
- Juego interactivo "Caminando Seguro",
- Realización de un recortable sobre la circulación en una calle.

- Tiempo de exposición 30'

- Tiempo de exposición 15'

- Tiempo de realización 45'



#### **Práctica**

- Recorrido por la pista en bicicleta, triciclo y kart.

- Duración 60 minutos



## CAPÍTULO 5

### - V CONCURSO LOCAL DE EDUCACIÓN VIAL

El día 3 de Junio de 2016, se celebró el **V CONCURSO LOCAL DE EDUCACIÓN VIAL**, en él participaron los alumnos de 6º Curso de Educación Primaria de los colegios de la localidad.

El concurso de carácter teórico-práctico, constaba con tres fases:

- 1ª fase:** Participan todos los alumnos que superaron con 8-10 puntos, el test realizado en el aula del Parque de Tráfico, en su visita con el colegio.
- 2ª fase: (eliminatória)** Los días 4 y 5 de Mayo, a las 17'00 h. en el aula del parque de tráfico, se realizó una prueba teórica a los 38 niños que asistían a las clases
- 3ª fase:** Se celebró el día 3 de Junio, a las 17'00 horas. Los alumnos realizaron una prueba teórica en el aula y otra prueba práctica de circulación en la pista del parque, tanto en bicicleta como en kart, participando 24 niños.

#### PREMIOS DEL CONCURSO:

**1º Clasificado:** Trofeo y ordenador portátil (Alvaro Montalbán Cánovas-CIP.Príncipe España).

**2º Clasificado:** Trofeo y Videoconsola WiU (María Lorente Barqueros-CIP.Ricardo Codorniu).

**3º Clasificado:** Trofeo y Smartphone (Anabel Nortes García-CIP. Sierra Espuña).

**4º Clasificado:** Tablet 7" (Diego Conesa Cerón-CIP. Sierra Espuña).

**5º Clasificado:** Maleta (Felicidad Conesa Arroyo-CIP. Ricardo Codorniu).

**6º Clasificado:** Auriculares (José Angel García López-CI.P. Ricardo Codorniu).

**7º Clasificado:** Vale material escolar 50 E (Guillermo Abellán García-C.P. Sierra Espuña).

**8º Clasificado:** Vale material escolar 40 E (David García Martínez-CIP. Antonio Machado).

Todos los concursantes obtuvieron una medalla y una camiseta por su participación.

Los premios se consiguieron gracias a la colaboración de distintas empresas e instituciones que con su aportación hicieron posible que estos premios se pudieran adquirir.



**Participantes en el aula realizando la prueba teórica**



**Prueba de circulación en bicicleta**



**Prueba de circulación en Kart pasando por los controles**



## IV CONCURSO DE EDUCACIÓN VIAL DE PARQUES INFANTILES CIUDAD DE ELCHE.

El 7 de Mayo en la Ciudad de Elche se celebró el IV Concurso de Educación Vial de Parques Infantiles, a nivel autonómico, participando los municipios de Elche, Mutxamel, Oliva, Petrer, Novelda, Onil y Alhama de Murcia.

Nuestro municipio, estuvo compuesto por cuatro niños de los participantes en el V Concurso Local y que superaron una prueba de habilidad los días 27 y 28 de Abril, éstos fueron:

- Álvaro Montalbán Cánovas
- Adrián Alcón Orcajada
- Sergio Muñoz Caballero
- Guillermo Abellán García

Nuestro equipo local quedó en **2º lugar**, de entre los siete municipios participantes.

Además del buen resultado obtenido el equipo alhameño, los niños **Álvaro Montalbán Cánovas** y **Sergio Muñoz Caballero**, quedaron por individual en **4º** y **5º** lugar respectivamente, trayéndose como premio una bicicleta cada uno. Además el niño **Adrián Alcón Orcajada** se trajo como regalo otra bicicleta como resultado de un sorteo realizado entre todos los niños participantes.



Prueba teórica



Inicio de la prueba de circulación



Recorrido por el circuito del parque



Participantes y Monitora con los premios

## CAPÍTULO 6

### TALLER DE VERANO “ EDUCACIÓN VIAL ”

#### OBJETIVOS:

- Actividad que se realiza durante el mes de Julio. En ella participan niños de 4º y 5º curso de todos los centros escolares.
- El objetivo del taller es, continuar y complementar la labor que se realiza durante el curso escolar, de una manera mas divertida. Para ello montan en bici y kart, practican habilidades con la bici y hacen una maqueta con materiales reciclados; en donde cada niño utiliza su imaginación para realizarla.

#### CONTENIDOS:

<b>NIÑOS TALLER</b>	
<p><b><u>Teórica</u></b></p> <ul style="list-style-type: none"><li>• Visualización de powerpoint “Sobre Educación Vial”.</li></ul>	<ul style="list-style-type: none"><li>• Tiempo de exposición 20’</li></ul>
<p><b><u>Práctica</u></b></p> <ul style="list-style-type: none"><li>• Recorrido en pista circulando en bici o kart, respetando la señalización existente, repasando lo aprendido durante su visita con el colegio. Práctica de habilidades con la bicicleta.</li></ul> <ul style="list-style-type: none"><li>• Realización de maqueta</li></ul>	<ul style="list-style-type: none"><li>• Duración 30’</li></ul>  <ul style="list-style-type: none"><li>• Duración 60’</li></ul> 