



AYUNTAMIENTO DE
ALHAMA DE MURCIA

ESTUDIO SOCIOECONOMICO DEL MUNICIPIO DE ALHAMA DE MURCIA AÑO 2007



REALIZADO POR
AGENCIA DE DESARROLLO LOCAL
Juana M^a García González

INDICE

I. INTRODUCCIÓN.....	2
II. POBLACION	5
▪ EVOLUCION DE LA POBLACION EN EL MEDIO RURAL	10
▪ INMIGRACION	12
▪ FORMACION DE LA POBLACION	15
▪ SITUACION ECONOMICA DE LA POBLACION.....	18
III. EMPLEO	20
▪ POBLACIÓN ACTIVA.....	20
▪ POBLACIÓN OCUPADA	21
▪ POBLACIÓN PARADA.....	26
IV. TEJIDO EMPRESARIAL	33
▪ ASPECTOS GENERALES	33
▪ AGRICULTURA Y GANADERIA	43
▪ INDUSTRIA	47
· INDUSTRIAS CARNICAS	49
· INDUSTRIA DEL CALZADO	50
▪ CONSTRUCCION	52
▪ SERVICIOS	55
V. ACCIONES DESARROLLADAS DESDE EL AREA DE DESARROLLO LOCAL.....	59
VI. FUENTES DE DATOS.....	65



I. INTRODUCCION

El municipio de Alhama de Murcia se encuentra situado en el centro de la Comunidad Autónoma de la Región de Murcia, en el Valle del Guadalentín, ocupando una superficie de 313.8 Km². Está localizado entre dos grandes montañas, Sierra Espuña y La Muela, al noroeste, y Carrascoy, al este, atravesado de SO a NE por el Río Guadalentín.



Administrativamente, los límites se comparten con seis municipios: Mula y Librilla, al Norte; Murcia y Fuente Álamo, al Este; Mazarrón, al Sur; y Totana, al Oeste.

La distancia en Kms. a las ciudades más importantes de la zona es la siguiente: a Murcia, 35 Kms.; a Cartagena, 51 Kms.; a Lorca, 30 Kms.; a Mazarrón, 35 Kms.; y a Mula, 30 Kms.

La población se distribuye en el núcleo urbano y en 5 pedanías, que son: El Berro, Las Cañadas, La Costera, El Cañarico y Gebas. Algunas de estas pedanías se distribuyen en varios núcleos de población:

En Las Cañadas se encuentran: Las Casas del Aljibe, La Molata, La Venta Aledo y Los Muñoces.

En El Cañarico se ubican los núcleos de: Casas de los Sordos, Pueblo Nuevo y Venta de Los Carrascos.

En La Costera nos encontramos con: Las Cabilas, Gañuelas, Casas Nuevas de La Costera, Inchola, Los Ventorrillos.

El Berro y Gebas forman un único núcleo cada una de ellas, sin distinguirse otras agrupaciones dentro de las mismas.

Dentro de lo que se considera la entidad principal de Alhama, además del núcleo urbano, en sus alrededores podemos distinguir los siguientes núcleos de población: Espuña (donde se distingue El Azaraque, Carmona, Moriana y Los Pavos), Las Flotas (con Las Flotas de Butrón), El Ral (formado por Las Barracas y Las Viñas), y Las Ramblillas (con Los Zancarrones, Las Ramblillas de Abajo y Las Ramblillas de Arriba)



La principal característica de la situación socioeconómica en los últimos años es su industrialización y su alta actividad empresarial, debido principalmente al buen momento económico que se ha tenido en todos los sectores productivos en los años 80 y 90, y al impulso dado por la Administración nacional, regional y municipal.

El presente estudio surge de la inquietud e interés del Ayuntamiento de Alhama por conocer de forma global la realidad del municipio en cuanto a su situación socioeconómica, con el objetivo de detectar las perspectivas de desarrollo y de empleo, para planificar de forma adecuada las acciones de fomento de la economía y del empleo.

Anteriormente se han realizado otros estudios en el municipio, como el promovido en el año 2000 por la Concejalía de la Mujer denominado “La Situación Sociolaboral de las Mujeres y Perspectivas de Empleo en el Municipio de Alhama de Murcia”, o los diferentes informes que abarcaban todos los ámbitos sociales, económicos y culturales de la localidad.

Este tipo de investigaciones sólo tiene sentido si son instrumentos dinámicos, que se van actualizando permanentemente, debido a los cambios que se producen continuamente en la realidad socioeconómica. Por tanto, no debe entenderse como un documento estático, sino como la situación puntual y específica que hay en estos momentos, y que en el futuro, posiblemente sea de otra manera.

Los objetivos que se pretenden alcanzar se pueden resumir en los siguientes:

1.- Describir y analizar la estructura de población, su evolución en los últimos años, el efecto de la inmigración y el sistema educativo

2.- Describir y analizar la situación de la población frente al empleo, por sectores productivos, por intervalos de edad, comparándolo por sexos, según nivel de estudios y por grandes grupos profesionales

3.- Describir y analizar el tejido productivo del municipio, partiendo de la evolución los diferentes sectores y comparándolo con lo que sucede en el entorno Regional

4.- Con los datos anteriores, se hace posible detectar los huecos de empleo tanto por cuenta ajena, como la posibilidad creación de trabajo por cuenta propia

A lo largo de este documento se muestra la situación de la población y del tejido empresarial, diferenciando entre los distintos sectores productivos, planteando los puntos débiles y los fuertes.



II. POBLACION

La **población de derecho** del municipio de Alhama de Murcia está distribuida entre el **núcleo urbano y las pedanías** de la siguiente forma:

ENTIDAD DE POBLACION	HOMBRES	MUJERES	TOTAL
NUCLEO URBANO	9.611	8.826	18.437
EL BERRO	94	88	182
GEBAS	11	9	20
LAS CAÑADAS	200	123	323
EL CAÑARICO	107	102	209
LA COSTERA	185	172	357
ESPUÑA	245	237	482
LAS FLOTAS	15	11	26
EL RAL	211	177	388
LAS RAMBLILLAS	50	53	103
TOTAL	10.729	9.798	20.527

Fuente: Ayuntamiento de Alhama de Murcia (Estadística Padrón Municipal de Habitantes). Junio 2007

Observamos que actualmente la población que se concentra en el núcleo urbano, es de un 89'8% del total, frente al 90% del año 2001, por lo que se puede apreciar que la variación en el porcentaje de personas que se instalan en las pedanías en los últimos años es casi imperceptible, aunque hay núcleos que sí han sufrido variaciones porcentuales significativas. El número de personas residente en núcleos rurales asciende a 2.090. Por otra parte, las mujeres suponen el 47'73% y los hombres el 52'27% de la totalidad de la población.

La distribución de la **población por grupos de edad** es actualmente la siguiente:

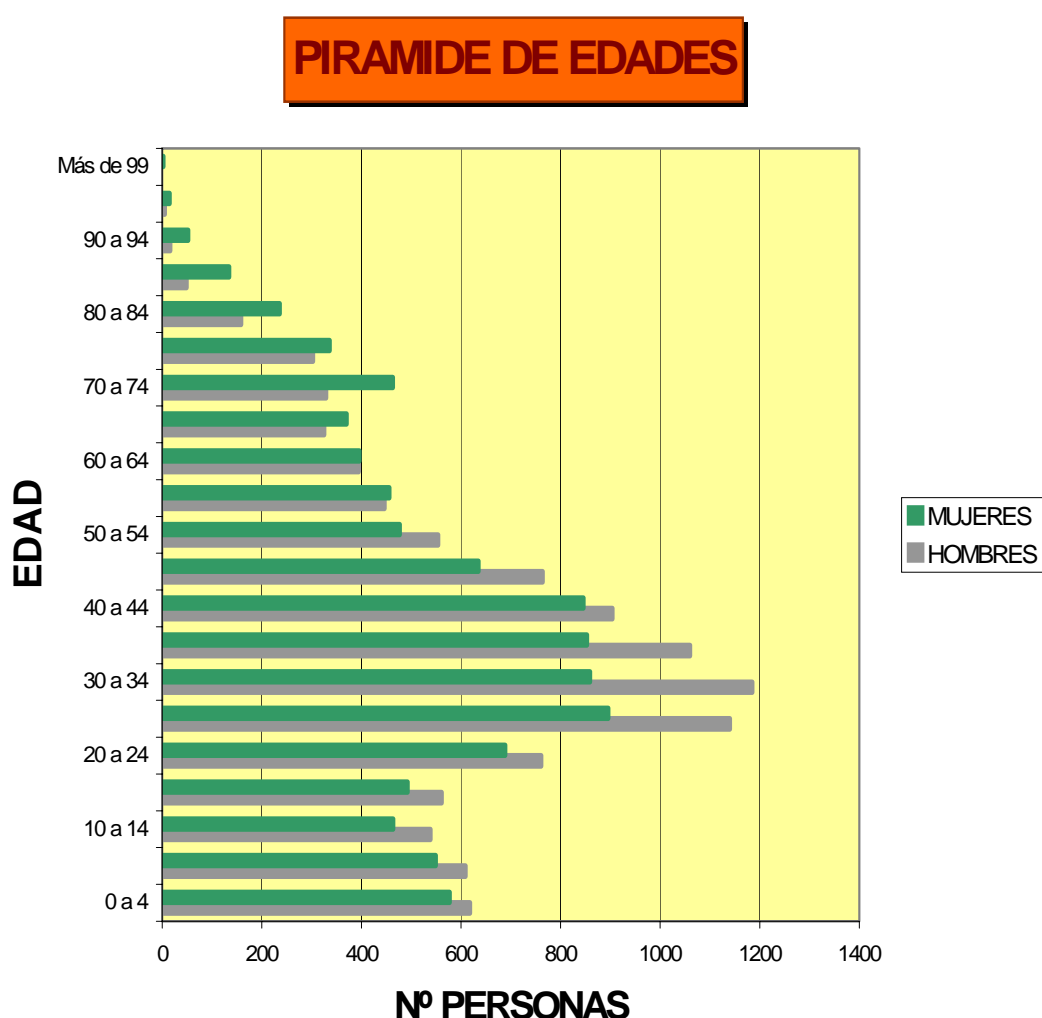
EDAD	HOMBRES	%	MUJERES	%	TOTAL	%
0-15	1.873	17%	1.721	18%	3.594	18%
16-24	1.218	11%	1.101	11%	2.319	11%
25-34	2.334	22%	1.747	18%	4.081	20%
35-44	1.964	18%	1.653	17%	3.617	18%
45-54	1.318	12%	1.110	11%	2.428	12%
55-64	843	8%	857	9%	1.700	8%
>65	1.179	11%	1.609	16%	2.788	14%
TOTAL	10.729		9.798		20.527	

Fuente: Ayuntamiento de Alhama de Murcia (Estadística Padrón Municipal de Habitantes). Junio 2007

La mayor concentración de población la encontramos en el intervalo de 25 a 44 años, coincidiendo con el resto de España, al producirse en los años 60 y 70 un incremento muy fuerte de la población.

Por otra parte, se observa que hasta la edad de 54 años, la población masculina supera a la femenina, cambiando esta tendencia en los bloques de edad más altos, siendo bastante superior en las personas mayores de 65 años. La mayor mortalidad masculina podría deberse a la mayor prevalencia de enfermedades mortales en este sexo, así como una mayor accidentabilidad.

Con esos datos, la **pirámide de población** queda de la siguiente manera:



Fuente: Ayuntamiento de Alhama de Murcia (Estadística Padrón Municipal de Habitantes). Junio 2007

Para tener una perspectiva más clara, debemos ver la evolución durante varios años. La **variación de la población de derecho del municipio de Alhama de Murcia, en los últimos 20 años**, diferenciando entre hombres y mujeres es la siguiente:

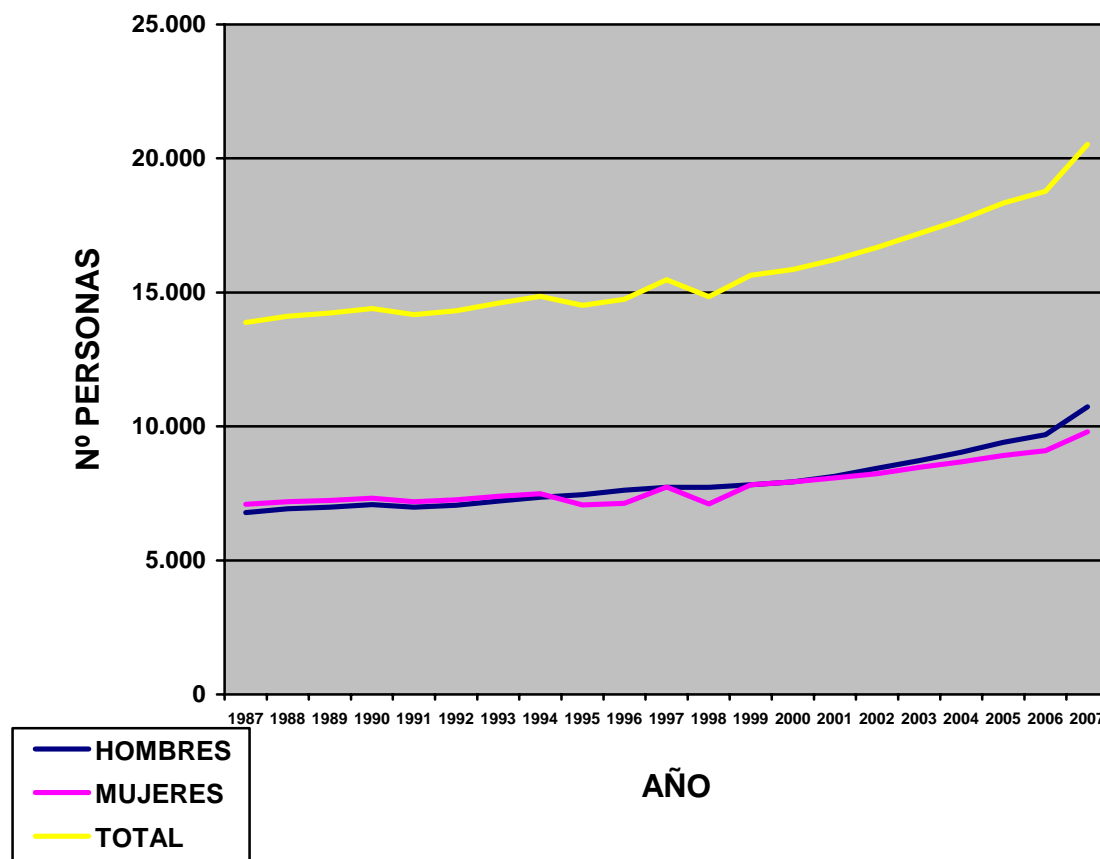
AÑO	HOMBRES	MUJERES	TOTAL
1987	6.783	7.089	13.872
1988	6.932	7.185	14.117
1989	6.992	7.240	14.232
1990	7.081	7.320	14.401
1991	6.986	7.189	14.175
1992	7.059	7.259	14.318
1993	7.210	7.392	14.602
1994	7.360	7.492	14.852
1995	7.453	7.070	14.523
1996	7.621	7.132	14.753
1997	7.729	7.742	15.471
1998	7.729	7.110	14.839
1999	7.823	7.817	15.640
2000	7.925	7.931	15.856
2001	8.142	8.083	16.225
2002	8.439	8.243	16.682
2003	8.729	8.476	17.205
2004	9.042	8.675	17.717
2005	9.409	8.922	18.331
2006	9.687	9.092	18.779
2007*	10.729	9.798	20.527

Fuente: Dirección General de Economía y Estadística. Centro Regional de Estadística de Murcia.
 (*) Datos provisionales en junio de 2007

El incremento de la población de derecho, en estos últimos 20 años ha sido de 32,42 puntos porcentuales, mientras que en periodos anteriores, entre los años 1970 y 1991 el incremento es de 18,2 puntos. Por tanto, nos encontramos ante un crecimiento de población alto.

Quizá la mejor forma de verlo sea gráficamente, siendo la evolución de la siguiente manera:

EVOLUCIÓN DE LA POBLACIÓN DE DERECHO



A partir del cuadro siguiente podemos comparar la evolución de la población en el municipio con los datos medios de la Región de Murcia.

AÑO	HOMBRES	MUJERES	TOTAL
1986	495.779	511.009	1.006.788
1991	514.527	531.074	1.045.601
1996	541.069	556.180	1.097.249
1998	551.343	563.725	1.115.068
1999	559.888	571.240	1.131.128
2000	570.125	579.203	1.149.328
2001	595.757	594.621	1.190.378
2002	616.236	610.757	1.226.993
2003	639.795	629.435	1.269.230
2004	652.057	642.637	1.294.694
2005	677.049	658.743	1.335.792
2006	697.027	673.279	1.370.306

Fuente: Dirección General de Economía y Estadística. Centro Regional de Estadística de Murcia.

Partiendo de una situación de crecimiento regional, entre los años 1970 y 1981 de 14'84 puntos, frente a los 13'2 puntos municipales, nos encontramos que en los últimos 20 años (1986 a 2006) el crecimiento medio regional ha sido de 26,53 puntos, correspondiendo 9 puntos a los 10 primeros años y 17,5 puntos entre los años 1996 y 2006. Si lo comparamos con las cifras municipales nos encontramos que en los 20 últimos años el crecimiento ha sido de 32,42 puntos, cifra significativamente superior a la regional, pero mientras que en los 10 primeros años, el crecimiento estaba por debajo de la media regional con 6'85 puntos, esta situación se ha invertido entre los años 1996 y 2006, colocándose el crecimiento del municipio por encima del regional con 25,57 puntos.

Es decir, el crecimiento demográfico de nuestra población se encontraba en los años 70 y 80 por debajo de la media regional, pero actualmente, en el periodo 2000-2006, se encuentra ligeramente por encima, encontrándose en la posición 16 respecto al resto de municipios, en crecimiento de población.

Entre las cinco poblaciones regionales con mayor crecimiento, se encuentran principalmente poblaciones costeras, cuyo crecimiento se debe al auge del turismo de playa (Los Alcázares, Mazarrón, San Javier y San Pedro del Pinatar) y una población con una significativa actividad agrícola como Fuente Álamo.

Con estos datos podemos deducir que Alhama se encuentra en estos momentos en una situación con perspectivas de crecimiento de población basadas la promoción de nuevas urbanizaciones residenciales y en el crecimiento de su Parque Industrial.

En cualquier caso, estas cifras hay que analizarlas con precaución, ya que otro factor importante es el **envejecimiento de la población**.

	ESTRUCTURA EDAD			INDICE DE VEJEZ	INDICE DE DEPENDENCIA		
	< 20	20-64	> 65		JUVENIL	ANCIANA	TOTAL
1992	29,26	57,35	13,39	45,76	51,02	23,35	74,37
2002	22,55	61,90	15,55	68,97	36,42	25,12	61,54
2007	21,49	64,90	13,61	63,33	33,11	20,97	54,08

Fuente: Ayuntamiento de Alhama de Murcia (Estadística Padrón Municipal de Habitantes). Junio 2007

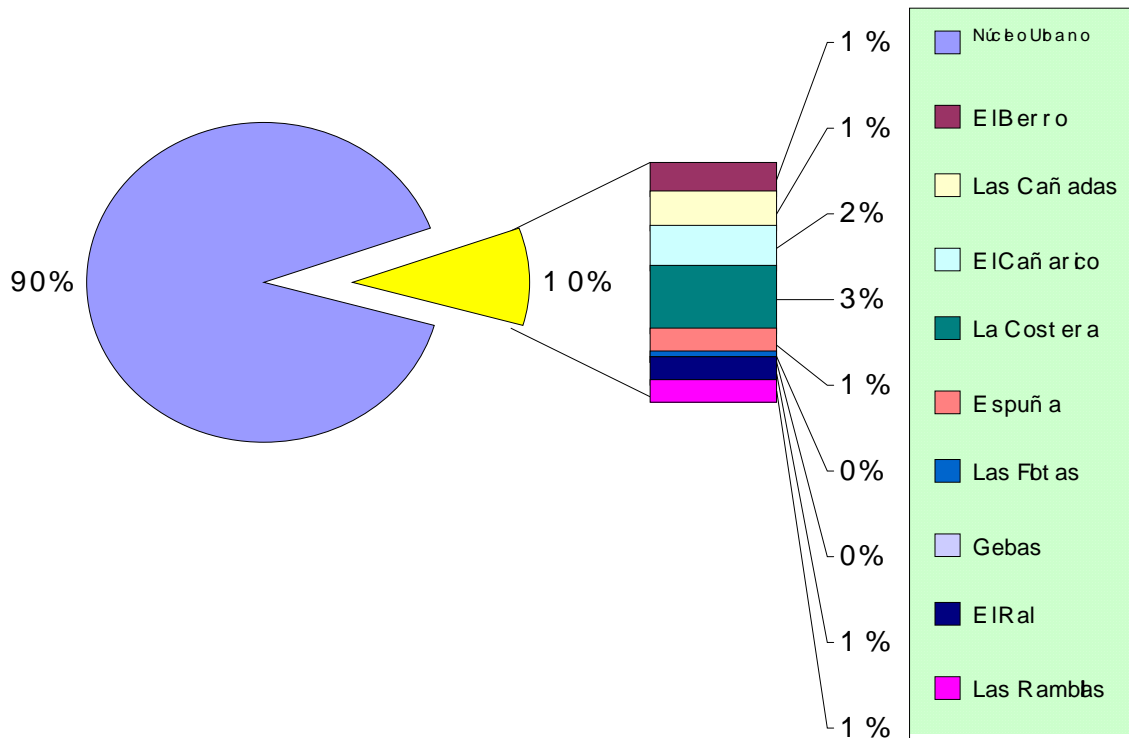
El **índice de vejez** en la localidad desde 1992 a 2002 sufrió un ascenso considerable, pasando de 45,76 puntos a 68,97, debido, no tanto al incremento de la población mayor de 65 años, que creció en 2'16 puntos, sino principalmente al descenso de la población menor de 20 años, que fue de 6'71 puntos. Del 2002 al 2007 se ha moderado, ya que aunque ha continuado descendiendo la población menor de 20 años, también lo ha hecho la de más de 65.

En cuanto al **índice de dependencia** en ese intervalo de tiempo, el gran descenso que ha tenido se debe en parte a lo explicado anteriormente, pero sobre todo se explica debido al fuerte incremento que ha tenido la población en el municipio entre las edades de 20 y 65 años, motivado por la gran inmigración, sobre todo de personas en edad laboral que vienen al municipio.

EVOLUCION DE LA POBLACION EN EL MEDIO RURAL

Con respecto a la distribución de la población entre el núcleo urbano, y las pedanías y núcleos rurales, vamos a ver la situación que había en 1991 y en la que nos encontramos en la actualidad

DISTRIBUCION DE POBLACION AÑO 1991

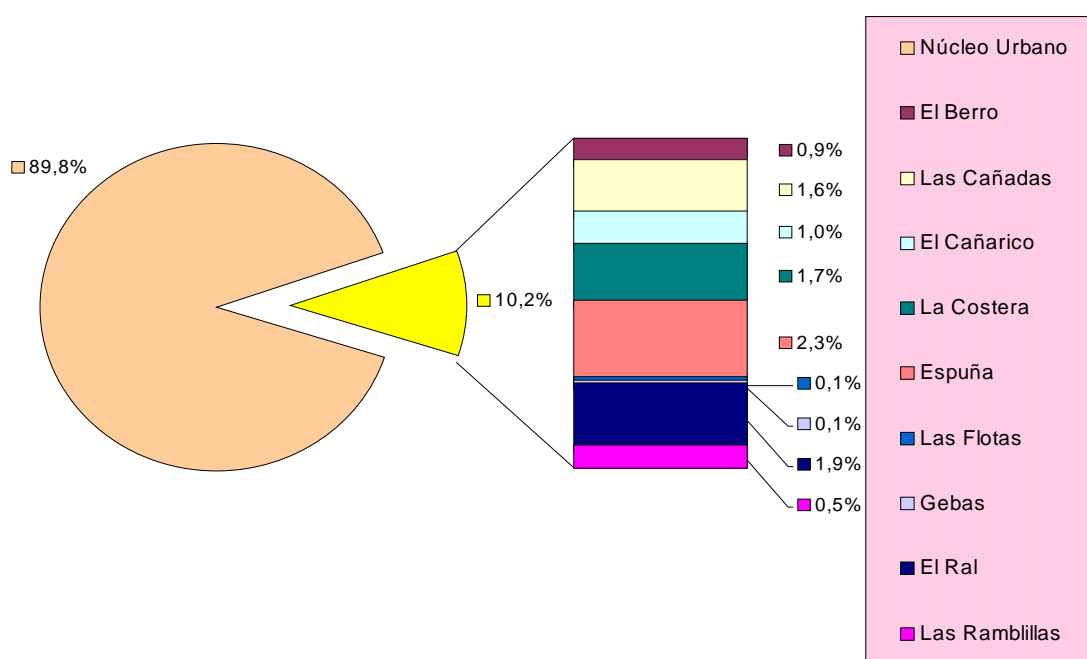


Fuente: Ayuntamiento de Alhama de Murcia (Estadística Padrón Municipal de Habitantes). Año 1991

Como se puede apreciar, en el año 1991, el 90% de la población se hallaba concentrada en el núcleo urbano, y el restante 10% se situaba en las pedanías.

La situación actual es la siguiente:

DISTRIBUCION DE POBLACION JUNIO 2007



Fuente: Ayuntamiento de Alhama de Murcia (Estadística Padrón Municipal de Habitantes).Junio 2007

Se aprecia que la variación porcentual en general es prácticamente imperceptible, ya que la concentración de población en el núcleo urbano ha pasado del 90% al 89'8% en 16 años. Es decir, en 1991, de los 14.016 habitantes de la población, 1.405 vivían fuera del núcleo urbano, y actualmente, de los 20.527 habitantes, 2.090 lo hacen en las pedanías y núcleos rurales.

La variación de población en cada una de las pedanías y núcleos rurales entre 1991 y la actualidad es la siguiente:

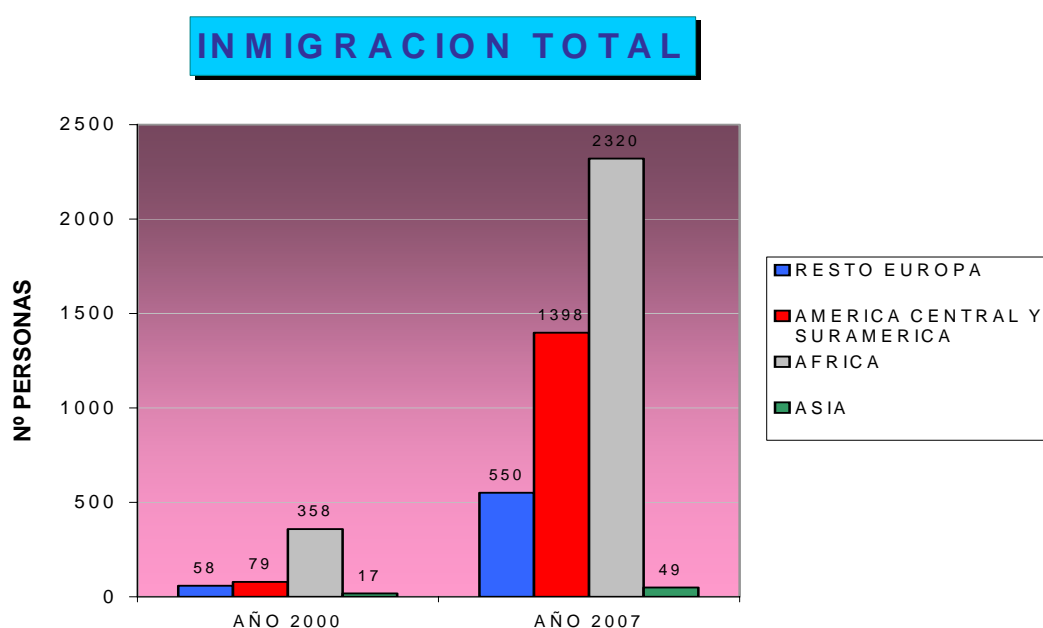
	Año 1991	Año 2007	Variación	% Variación
El Berro	192	182	-10	-5,2%
Las Cañadas	209	323	114	54,5%
El Cañarico	251	209	-42	-16,7%
La Costera	357	357	0	0,0%
España	126	482	356	282,5%
Las Flotas	32	26	-6	-18,8%
Gebas	16	20	4	25,0%
El Ral	123	388	265	215,4%
Las Rambillas	99	103	4	4,0%
TOTAL	1405	2090	685	48,8%

Fuente: Ayuntamiento de Alhama de Murcia (Estadística Padrón Municipal de Habitantes). Años 1991 / 2007

Es de destacar el fuerte despoblamiento que hay en Las Flotas, El Cañarico y El Berro. En sentido contrario, es muy importante el crecimiento que ha sufrido el núcleo rural de España (de un 282,5%), con un incremento de 358 personas y El Ral (de un 215,4%). Es decir, realmente se está produciendo un despoblamiento en las pedanías tradicionales, ya que las zonas que están teniendo mayor crecimiento, y que están consiguiendo que la proporción de personas que viven en las pedanías no caiga considerablemente, son zonas limítrofes al casco urbano.

INMIGRACION

Uno de los factores que ha influido en el crecimiento de la población son los **saldos migratorios**. La **evolución** en los últimos años es la siguiente:



Fuente: Ayuntamiento de Alhama de Murcia (Estadística Padrón Municipal de Habitantes). Junio 2007

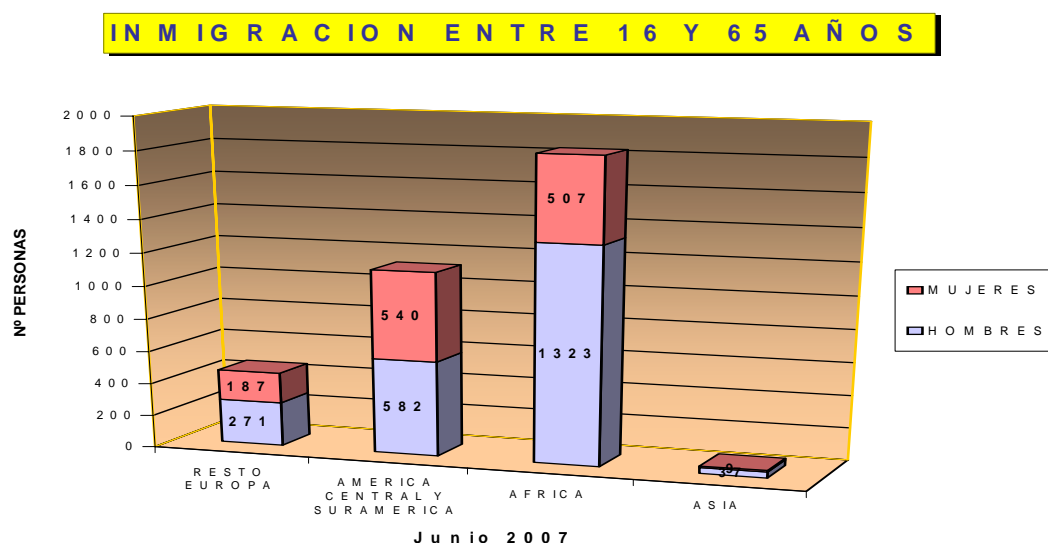
El mayor flujo de inmigración procede de África, principalmente de Marruecos. Seguidamente está Centro América y Sur América, teniendo los mayores flujos de Bolivia y Ecuador. Con respecto al resto de Europa, destaca Reino Unido seguido de Polonia y Rumanía. Las inmigraciones procedentes de Asia son cuantitativamente irrelevantes.

Es importante destacar la evolución de la población inmigrante en nuestra localidad, ya que en fechas anteriores a 1999 no se encontraba ninguna persona extranjera en el censo de la localidad, pasando a 512 personas inmigrantes en 2000 y estando la cifra en la actualidad en 4.317.

Por otra parte, hay que tener en cuenta que no toda la población que está asentada en el municipio desarrolla en el mismo su actividad laboral, sino que se desplazan a poblaciones cercanas para trabajar, y utilizan esta localidad como residencia o ciudad dormitorio, al mismo tiempo que hasta aquí se desplazan a trabajar inmigrantes que se encuentran censados en poblaciones cercanas.

Con esas cantidades, y teniendo en cuenta que la población de derecho del municipio en el año 2007 (datos del mes de junio) es de 20.527 personas, el porcentaje de inmigrantes sobre el total de población ha pasado en 5 años de ser del 3'23% al 21,03%. Si sacamos el porcentaje de personas extranjeras sobre españolas, asciende a 26,63%. Por otra parte, hay que tener muy presente que en todo momento estamos hablando de datos oficiales, es decir, población inmigrante censada en el Ayuntamiento de Alhama.

Vamos a ver separadamente la población inmigrante que se encuentra comprendida en el tramo de edad de 16 a 65 años, que es la edad en la que pueden ser activos laboralmente. Distinguimos igualmente entre varones y mujeres para analizar las diferencias de porcentaje.



Fuente: Ayuntamiento de Alhama de Murcia (Estadística Padrón Municipal de Habitantes). Junio 2007

Así, el total de mujeres inmigrantes en edad laboral en la actualidad asciende a 1.243, lo que supone que el 36% de la población inmigrante en edad de trabajar es femenina. Del mismo modo, el número de varones es de 2.213, lo cual supone el 64%.

Esa diferencia viene marcada principalmente por las personas procedentes de África, que son en total para este intervalo de edad 1.830, de las cuales, únicamente 507 son mujeres, con un porcentaje del 27'7%, y los hombres son 1.323, suponiendo el 72'3% de los inmigrantes africanos entre las edades de 16 y 65 años.

El **índice de dependencia** para cada una de las procedencias es el siguiente:

PAIS DE PROCEDENCIA	2001	2007
Resto de Europa	20'80%	20,09%
Centro y Sur de América	16'20%	24'60%
África	24'20%	26'78%
Asia	25'00%	6,52%
MEDIA MUNICIPAL	63'53%	54,08%

Fuente: Ayuntamiento de Alhama de Murcia (Estadística Padrón Municipal de Habitantes). Junio 2007

Si analizamos la evolución de los índices de dependencia, se observa que mientras en las personas procedentes de Europa se ha mantenido en estos últimos 4 años, en inmigrantes procedentes de África y América central y del sur, está aumentando su nivel de dependencia propio. Este es un signo del asentamiento familiar de las personas inmigrantes en nuestro municipio.

En todos los casos, incluso en las cifras más altas, se trata de índices inferiores al que se mantiene actualmente entre el total de la población del municipio, que se encuentra en 54,08%, si bien observamos un fuerte descenso de los índices municipales medios que ya ha sido analizado con anterioridad.

Sin embargo, si sólo vemos la población menor de 16 años, en comparación con la que tiene más de esa edad, los datos son los siguientes:

	Alhama	Europa	América	África
< 16 años	3594	52	267	477
> 16 años	16933	498	1629	1843
% < 16 sobre > 16 años	21,22	10,44	16,39	25,88

Fuente: Ayuntamiento de Alhama de Murcia (Estadística Padrón Municipal de Habitantes). Junio 2007

Así, en el caso de África se trata de una población que aunque se encuentra en nuestro municipio con el objetivo de trabajar, se va trayendo o teniendo a sus niños/as aquí, aunque no realiza reagrupación familiar con sus mayores. Los de América se asientan familiarmente menos que los anteriores. Para Europa, hay que tener en cuenta la entrada de personas procedentes de países del Este que de momento vienen a trabajar sin traerse ningún familiar. El caso de Asia es similar.

Por tanto, la población alhameña es una población envejecida en comparación con la inmigrante que se está asentando en el municipio.

EMIGRACION

Todos los datos que hemos visto hasta ahora son estáticos, pero otro estudio interesante es el de las personas que han abandonado el municipio, lo cual no se puede hacer de forma estática, sino que hay que analizarlo para un periodo de tiempo.

Los datos de los que disponemos agrupan a las personas que se han ido desde el año 1996 hasta mediados de 2007. En total han sido 3.973 personas. La mayoría es de origen español que han trasladado su residencia a otros municipios de la Región de Murcia, posiblemente por razones laborales o familiares, y el resto, hacia otras provincias de España.

El resto son personas de distintas nacionalidades que temporalmente fijaron su residencia en Alhama, y posteriormente han emigrado hacia otros municipios, provincias o países.

FORMACION DE LA POBLACION

Los datos referidos a la formación hay que analizarlos con gran cautela, ya que al proceder del Padrón Municipal de habitantes, hay que tener en cuenta que su actualización es voluntaria, con lo que es habitual que aunque haya muchas más personas con formación superior, no lo hayan comunicado al Padrón, con lo que aparecerían con un nivel de formación inferior al real. A continuación, se describe la **situación de la población en cuanto a la formación reglada**, según los datos facilitados por el Padrón en junio de 2007.

TITULO ESCOLAR	TOTAL	PORCENTAJE
No sabe leer o escribir	1.301	6,34%
Sin estudios	8.072	39,32%
Estudios primarios	3.675	17,90%
E.G.B. o equivalente	3.983	19,40%
B.U.P., F.P. o equivalentes	2.035	9,91%
Diplomados	433	2,11%
Titulados superiores	289	1,41%
No consta	739	3,60%

Fuente: Ayuntamiento de Alhama de Murcia (Estadística Padrón Municipal de Habitantes). Junio 2007

Según datos oficiales, la mayoría de la población no tendría estudios, y sólo 289 personas habrían obtenido una titulación superior. Esos datos no ofrecen mucha fiabilidad.

Para el *curso actual 2006-2007*, el alumnado matriculado en los distintos niveles educativos son los siguientes:

Nivel educativo	Alumnos
Infantil y Primaria	1964 niños y niñas, de los que 41 están en las Escuelas Unitarias de las pedanías de El Berro (11), El Cañarico (19) y La Costera (11)
Secundaria Obligatoria (ESO)	862 alumnos/as repartidos en los 2 Institutos
Bachillerato	199 alumnos/as entre los 2 Institutos
Ciclos Formativos de Formación Profesional	127 alumnos/as en las especialidades de : Gestión Administrativa, Equipos e Instalaciones Electrotécnicas, Administración y Finanzas, Animación de Actividades Físico-Deportivas y Administración de Sistemas Informáticos
Iniciación Profesional	35 alumnos/as repartidos en las especialidades de: electricidad (impartida en el Instituto Miguel Hernández), y Auxiliar dependiente de comercio, y Carpintería de madera (organizados por el Ayuntamiento de Alhama)

Fuente: Concejalía de Educación del Ayuntamiento de Alhama. Año 2007

La oferta formativa en el año 2007 se distribuye de la siguiente manera:

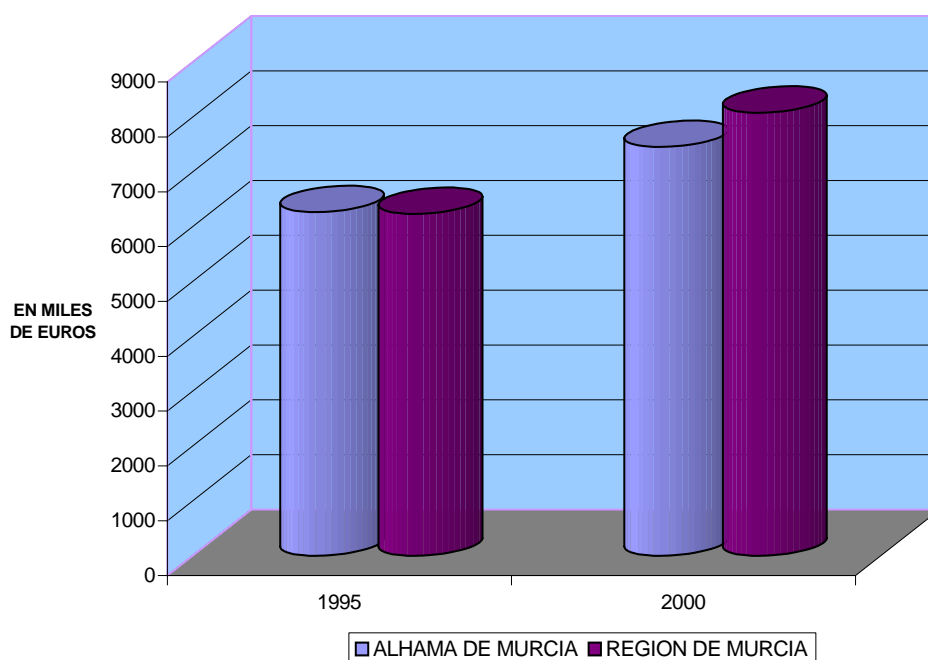
ETAPA	CENTRO	ESPECIALIDADES
INFANTIL / PRIMARIA	C.P.ANTONIO MACHADO	<i>Educación Infantil y Primaria</i>
	C.P. GINES DIAZ/SAN CRISTOBAL	
	C.P.N ^ª S ^ª DEL ROSARIO	
	C.P. PRINCIPE DE ESPAÑA	
	C.P. SIERRA ESPUÑA	
	C.P. RICARDO CODORNIU	
	E.U. EL BERRO	
	E.U. EL CAÑARICO	
E.SO. Y BACHILLERATO	INSTITUTO MIGUEL HERNANDEZ	<i>Educ. Secundaria Obligatoria</i> <i>Bachillerato en:</i> <ul style="list-style-type: none"> ▪ Humanidades ▪ Tecnología
	INSTITUTO VALLE DE LEYVA	<i>Educ. Secundaria Obligatoria</i> <i>Bachillerato en:</i> <ul style="list-style-type: none"> ▪ Humanidades ▪ Ciencias de la naturaleza y salud
CICLOS FORMATIVOS	INSTITUTO MIGUEL HERNANDEZ	<i>Grado Medio:</i> <ul style="list-style-type: none"> ▪ Gestión Administrativa ▪ Equipos e Inst. Electrotécnicas <i>Grado Superior:</i> <ul style="list-style-type: none"> ▪ Administración y Finanzas ▪ Actividades Físicas y Deportivas ▪ Administración de Sist^a Informaticos
INICIACIÓN PROFESIONAL	INSTITUTO MIGUEL HERNANDEZ	<ul style="list-style-type: none"> ▪ Instalaciones Eléctricas
	CENTRO DE FORMACION Y EMPLEO (AYUNTAMIENTO)	<ul style="list-style-type: none"> ▪ Operario de Carpintería ▪ Auxiliar Dependiente de Comercio
EDUCACION ADULTOS	C.E.A. BAJO GUADALENTÍN	<i>Enseñanzas Básicas:</i> <ul style="list-style-type: none"> ▪ Educ. Secundaria para Adultos <i>Enseñanzas Técnico- Profesionales:</i> <ul style="list-style-type: none"> ▪ Taller Contabilidad Informatizada ▪ Taller de Inglés ▪ Taller de Lectoescritura <i>Enseñanzas de Preparación de Pruebas de Acceso:</i> <ul style="list-style-type: none"> ▪ Acceso a la Universidad, mayores de 25 años ▪ Preparación prueba libre título Graduado Escolar Secundaria <i>Español para personas extranjeras</i> <i>Alfabetización- carnet de conducir</i> <i>Enseñanzas Mentor</i>

Observando los datos de matriculación para este curso y comparándolos con los de años anteriores, todavía existe una tendencia a que la juventud se decida por estudiar Bachillerato con perspectivas de seguir hacia la Universidad, aunque está aumentando considerablemente la que se decide por los Ciclos Formativos.

SITUACION ECONOMICA DE LA POBLACION

A partir de los datos disponibles analizaremos la situación económica de la población, utilizando como criterio la **renta familiar disponible bruta per cápita** para los años 1995 y 2000.

RENTA FAMILIAR BRUTA PER CÁPITA



Fuente: Dirección General de Economía y Estadística. Centro Regional de Estadística de Murcia.

Como se puede observar en el municipio de Alhama la Renta Familiar Disponible Bruta pasó de 6.268 € en 1995 a 7.455 € en el año 2000, si bien la media regional ha tenido un mayor incremento pasando de 6.235 € en 1995 a 8.081 € en el 2000. Esto supone que en el año 2000, Alhama se encontraba por debajo de la media regional, en una cantidad media de 626 €.

Otro dato económico significativo es el **presupuesto municipal por habitante**, siendo en Alhama de 587,5 € para el año 1998, mientras que la media regional era de 601,5 €, lo que suponía una cierta diferencia negativa para el municipio. Esta diferencia se ha ido incrementando y en el 2006 Alhama se sitúa en 921 € por habitante frente a los 1.432,1 € de la media regional, lo que supone una diferencia de más de 500 €. Alhama de Murcia se encuentra en el puesto 34 con menor presupuesto en cuanto al resto de municipios de la Región.

Una vez vistas las características generales de la población, pasamos a estudiar la situación con respecto al empleo.

III. EMPLEO



Población Activa

Respecto a la situación laboral de la población, no hay datos históricos municipales en cuanto a las tasas de actividad, ocupación, paro e inactividad. Ha sido a partir de la creación del Observatorio Ocupacional del SEF cuando se ha podido conocer el dato de

personas afiliadas a la Seguridad Social (ocupados/as), uniéndolo a los datos conocidos de total de población, y de parados, se pueden calcular las tasas anteriores.

Partimos de especificar qué se entiende por población activa y población no activa:

- **Población Activa:** Mayores de 16 años que se encuentren en alguna de las siguientes situaciones:
 - Ocupados/as
 - En búsqueda de su primera ocupación
 - Ya han trabajado anteriormente
- **Población Inactiva:** Mayores de 16 años que se encuentren en las siguientes situaciones:
 - Personas jubiladas
 - Rentistas
 - Estudiantes
 - Realizan labores del hogar
 - Personas con discapacidad

Con esas especificaciones, vamos a calcular las tasas de actividad, ocupación y paro, en diciembre de 2006.

Los datos básicos son:

Total de población: 20.527

Población menor de 16 años: 3.794

Población mayor de 16 años: 16.733

Afiliados a la Seguridad Social (personas ocupadas): 9.028

Inscritos en el SEF (personas paradas): 703

Población activa = personas ocupadas + paradas: 9.731

Población inactiva = mayores 16 años – población activa: 7.002

Con esos datos, obtenemos las tasas:

- Tasa de actividad = $(9.731 / 16.733) \times 100 = 58.15\%$
- Tasa de paro = $(703 / 9.731) \times 100 = 7,22 \%$
- Tasa de ocupación o empleo = $(9.028 / 9.731) \times 100 = 92.78 \%$

Según los datos disponibles, no es posible la desagregación por sexos.

Sí se puede realizar una comparación de esas tasas con respecto al resto de la Región, y de todo el país:

	Tasa de actividad	Tasa de ocupación	Tasa de paro
España	58,58	91,70	8,30
Murcia	59,23	92,09	7,91
Alhama de Murcia	58,15	92,78	7,22

Fuente: Instituto Nacional de Estadística INE, y Observatorio Ocupacional del Servicio Regional de Empleo y Formación, con datos aportados por la Tesorería de la Seguridad Social. Año 2006.

Si bien la tasa de actividad municipal es inferior a la regional y la nacional, la tasa de ocupación es superior que en ambos casos. Es decir, aunque hay menos población dispuesta a trabajar, una vez que alguien se incluye en el mercado laboral encuentra menos dificultades para hacerlo, con lo que la tasa de ocupación es superior, y consecuentemente, la de paro es inferior.

Población Ocupada

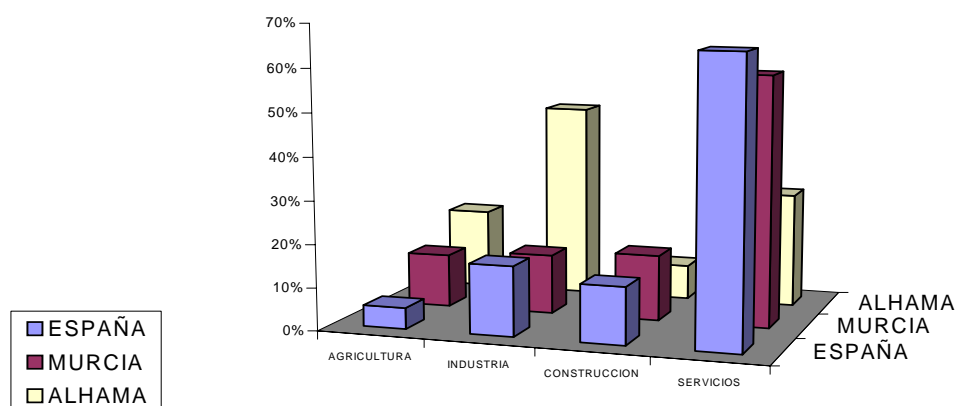
En cuanto a la distribución de la **población ocupada en Alhama por sectores de actividad**, según los datos ofrecidos por el Observatorio Ocupacional del SEF aportados por la Tesorería de la Seguridad Social a fecha diciembre de 2006.

	Nº Personas	Porcentaje
AGRICULTURA	1 709	18,93%
INDUSTRIA	4 150	45,97%
CONSTRUCCION	736	8,15%
SERVICIOS	2 433	26,95%
TOTAL	9 028	100,00%

Fuente: Observatorio Ocupacional del Servicio Regional de Empleo y Formación con datos aportados por la Tesorería de la Seguridad Social. Año 2006.

La distribución de la población ocupada por sectores de actividad si presenta grandes diferencias al comparar el municipio con las cifras regionales y nacionales en el mismo periodo de tiempo. Así la distribución es la siguiente:

**PORCENTAJE DE
POBLACION OCUPADA
POR SECTORES**



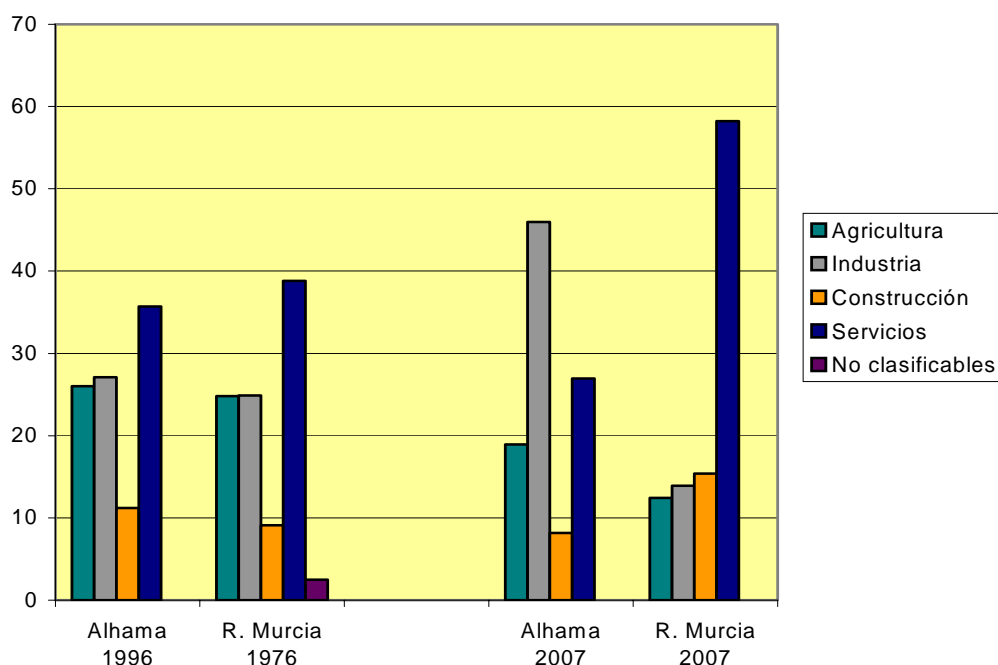
Fuente: INE. Encuesta de Población Activa

Fuente: Observatorio Ocupacional del Servicio Regional de Empleo y Formación. Año 2006.

Como se puede apreciar, la distribución nacional y regional es bastante similar, teniendo sólo una diferencia notoria en el sector agrícola, donde el porcentaje regional es significativamente superior al nacional. Sin embargo, la distribución municipal es bastante diferente. El porcentaje de población del sector agrícola es más del 50% superior a la regional, que a su vez es superior al nacional. Por otra parte, el sector industrial también tiene mucha más población relativa que el resto de la región, más del triple, y que España en general, mientras que el sector de la construcción ocupa la mitad que en el área regional y nacional, al igual que ocurre con el sector servicios. Esto nos puede llevar a pensar que el sector con más posibilidades de desarrollo en el de servicios.

Analizando el pasado, ayudándonos con el gráfico que hay a continuación, vemos que la distribución de la población activa por sectores que había en Alhama en 1996, era similar a la del total de la Región en el año 1976. Según esto, era previsible que la evolución que siguiera el municipio fuera similar a la experimentada en la Comunidad Autónoma, convirtiéndose el sector servicios en el motor de la economía local. No obstante en el 2007 nos encontramos con que el modelo de evolución ha sido distinto, disminuyendo la importancia del sector servicios frente al aumento de la industria, estando este hecho relacionado con la creación del Parque Industrial en el municipio en 1986 y las continuas ampliaciones de EIPozo Alimentación, S.A. desde 1971 hasta la actualidad, convirtiéndola con diferencia en la empresa con más personas trabajando de Alhama. Esta es una evidencia de que la economía local es eminentemente una Economía Industrial fuertemente instaurada desde hace varios años.

DISTRIBUCION DE LA POBLACION OCUPADA POR SECTORES



Fuente: INE. Encuesta de Población Activa

Fuente: Observatorio Ocupacional del Servicio Regional de Empleo y Formación. Año 2006

En cuanto a la contratación, pasamos a ver el **número de colocaciones** que se han producido a nivel municipal entre julio de 2005 y diciembre de 2006.

	2º Semestre 2005	1er Semestre 2006	2º Semestre 2006
TOTAL	4652	4010	4991

Fuente: Servicio Regional de Empleo y Formación. Comunidad Autónoma de la Región de Murcia

El incremento en el número de colocaciones no tiene por qué llevar implícito un aumento de la población ocupada y el descenso de la parada, sino que puede deberse simplemente a variaciones en los contratos de trabajo o a la disminución en el tiempo de duración de los mismos, por lo que se produce una mayor rotación en los puestos de trabajo.

Los **tipos de contrato** que se están utilizando en la actualidad con más asiduidad, en esos periodos, son los siguientes:

	2º Semestre 2005	1er Semestre 2006	2º Semestre 2006
Indefinido Ordinario	126	256	98
Indefinido Fomento Empleo	24	35	41
Indefinido Minusválido	2	3	2
Conversion temporal / indefinido	201	280	288
Total Indefinidos	353	574	429
Obra y Servicio	2554	2191	2878
Eventual Circunstancias Prod.	1604	1148	1547
Prácticas y Formación	82	51	65
Resto de temporales	59	46	72
Total temporales	4299	3436	4562
TOTAL	4652	4010	4991

Fuente: Servicio Regional de Empleo y Formación. Comunidad Autónoma de la Región de Murcia

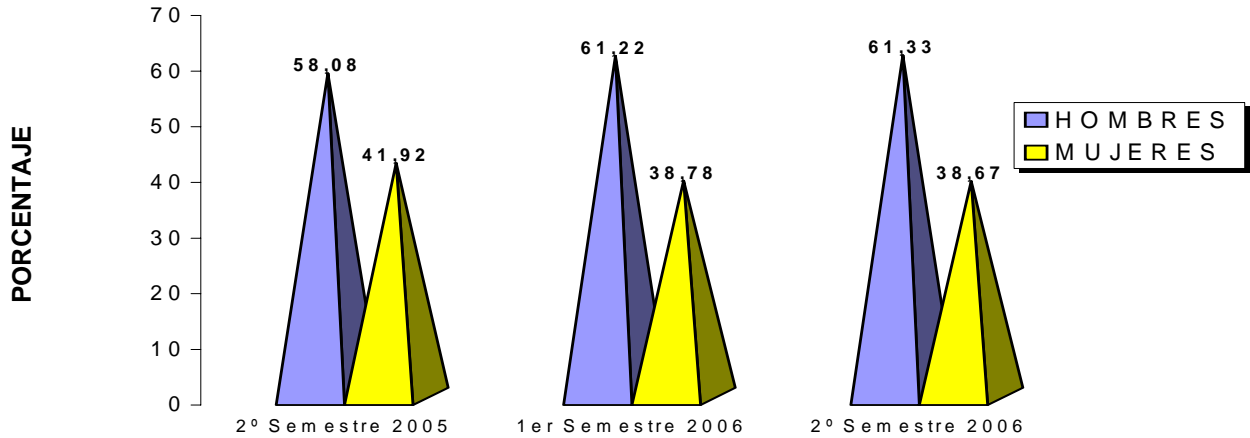
Aquí observamos que el número de contrataciones varía aleatoriamente, debido principalmente al gran número de *contratos por obra y servicio*, y *eventuales por circunstancias de la producción*, siendo estos contratos de poca duración y que representan poca estabilidad en el puesto de trabajo, sobre todo los *contratos de obra o servicio*. En cambio, el mayor número de contratos *indefinidos ordinarios* se produjo en el primer trimestre de 2006, cayendo notoriamente en el segundo semestre.

Es de destacar la evolución de las conversiones de contratos temporales en indefinidos, que siguen una tendencia creciente, favorecida por las medidas de fomento para la estabilidad en el empleo.

No es posible comparar la situación actual con situaciones anteriores, ya que las modalidades de contrato van evolucionando de forma muy rápida, y no son equiparables a lo largo del tiempo.

Siguiendo con la **contratación**, y referido al mismo periodo de tiempo, hay una gran **diferencia entre hombres y mujeres**, siendo la evolución en porcentajes de esta forma:

**COMPARACION CONTRATACION
HOMBRES-MUJERES**

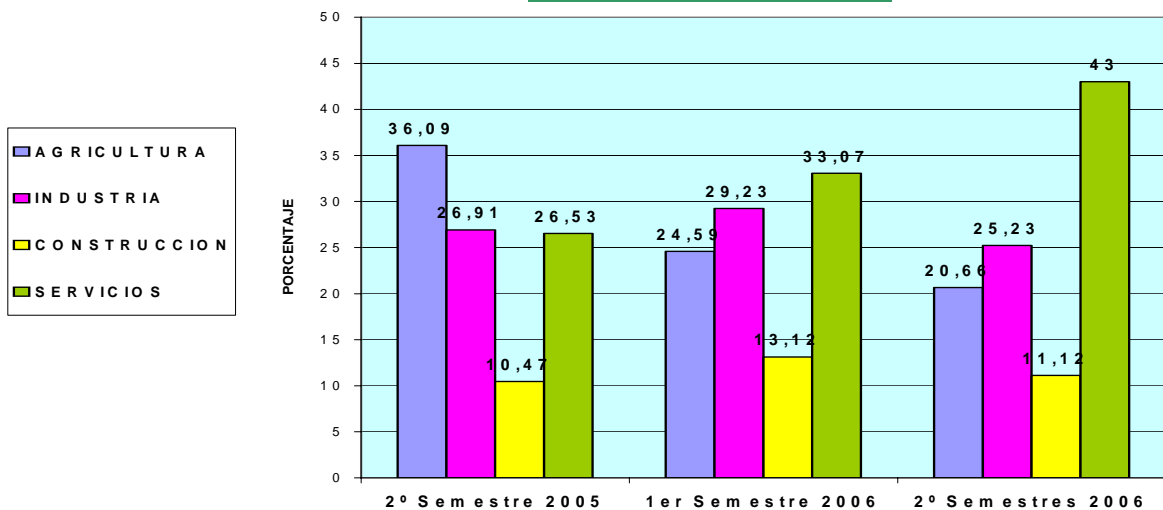


Fuente: Observatorio Ocupacional del Servicio Regional de Empleo y Formación

Estos datos reflejan que a pesar de todas las medidas que se están llevando a cabo para fomentar la igualdad en el acceso al empleo, la contratación de mujeres sigue estando muy por debajo de las cifras de contrataciones masculinas, lo que hace que al mismo tiempo, la tasa de desempleo femenino se encuentre en un 60% de media frente al 40% masculino.

Para finalizar el estudio sobre las **colocaciones**, vamos a ver como se han distribuido estas por **sectores de actividad económica**:

**CONTRATACIONES
POR SECTORES
ECONOMICOS**



Fuente: Observatorio Ocupacional del Servicio Regional de Empleo y Formación.

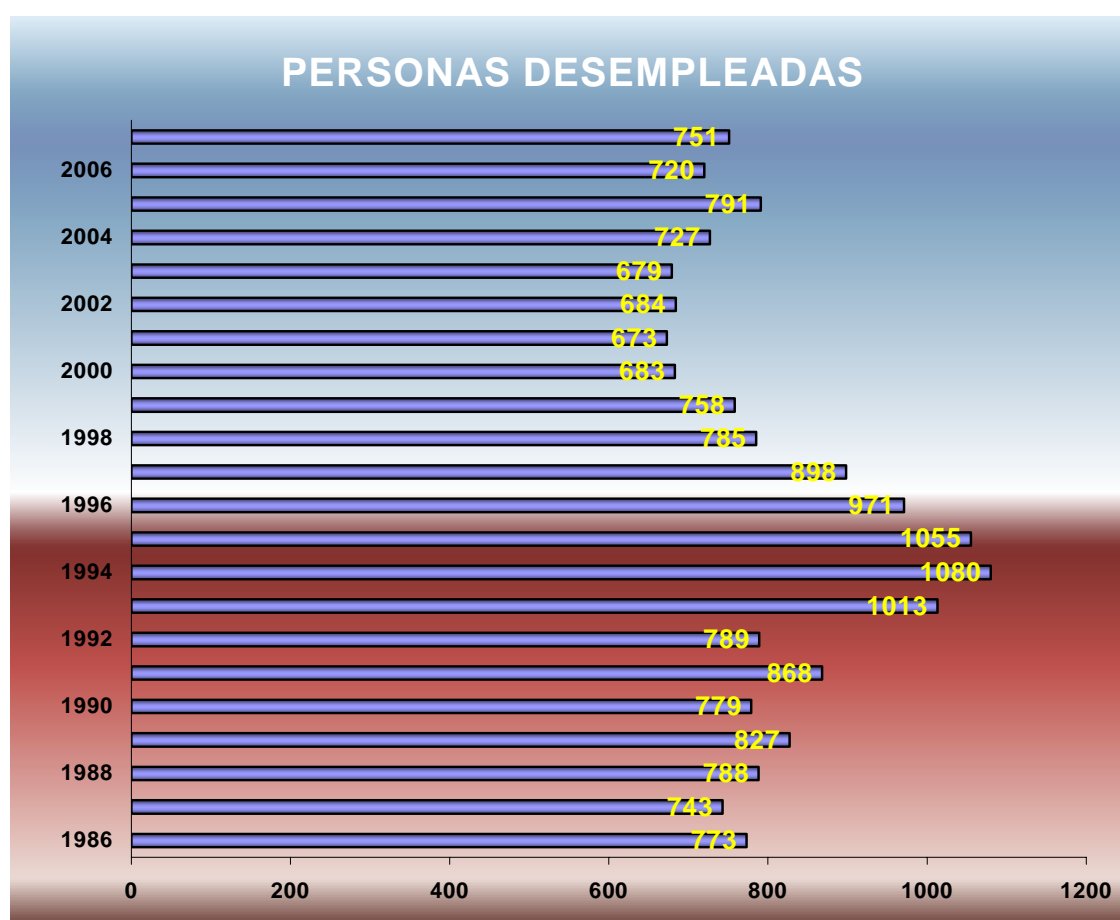
Es de destacar la alta contratación que se produce en el sector servicios, debido a la temporalidad de los contratos que se realizan en ese sector, siendo incluso superior al sector industrial, a excepción del 2º semestre de 2005 donde son superados por la agricultura.

Con respecto a las contrataciones en el sector de la construcción, son sensiblemente inferiores, ya que es bastante habitual el trabajo por cuenta propia, es decir, el alta en régimen de autónomos, en lugar de contratación por cuenta ajena.

Población Parada

Centrándonos en la **población parada**, la cifra de **personas demandantes activas paradas** en la localidad de Alhama de Murcia, a 31 de Mayo de 2007, asciende a 751 personas de las cuales 462 son mujeres y 289 hombres.

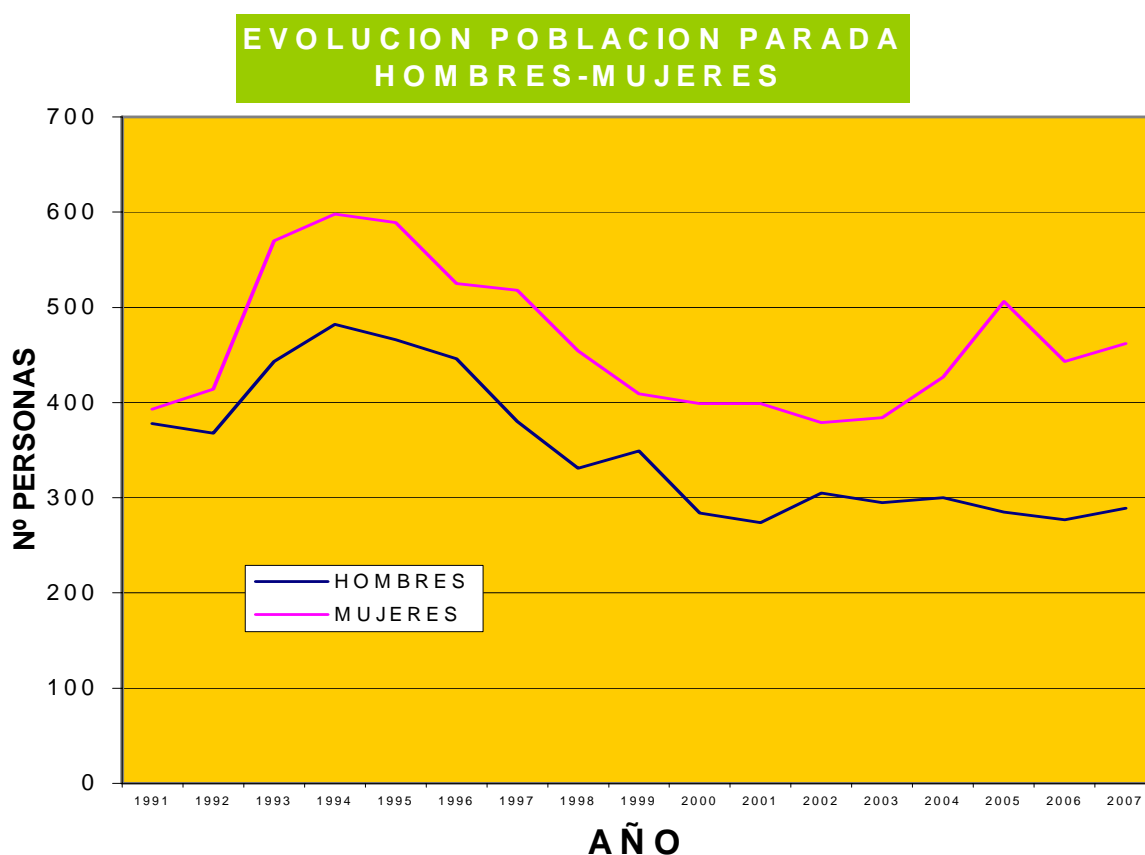
En cuanto a la evolución, en los últimos 20 años es la siguiente:



Fuente: Observatorio Ocupacional del Servicio Regional de Empleo y Formación. (cifras anuales a 31 de mayo)

Las cifras más altas corresponden a los años 1993, 1994 y 1995, siendo en los 3 casos superior a las 1.000 personas. Las más bajas se encuentran entre el año 2000 al 2003, estando por debajo de los 700, volviendo a sobrepasar la cota de las 700 personas en el 2004 hasta la actualidad.

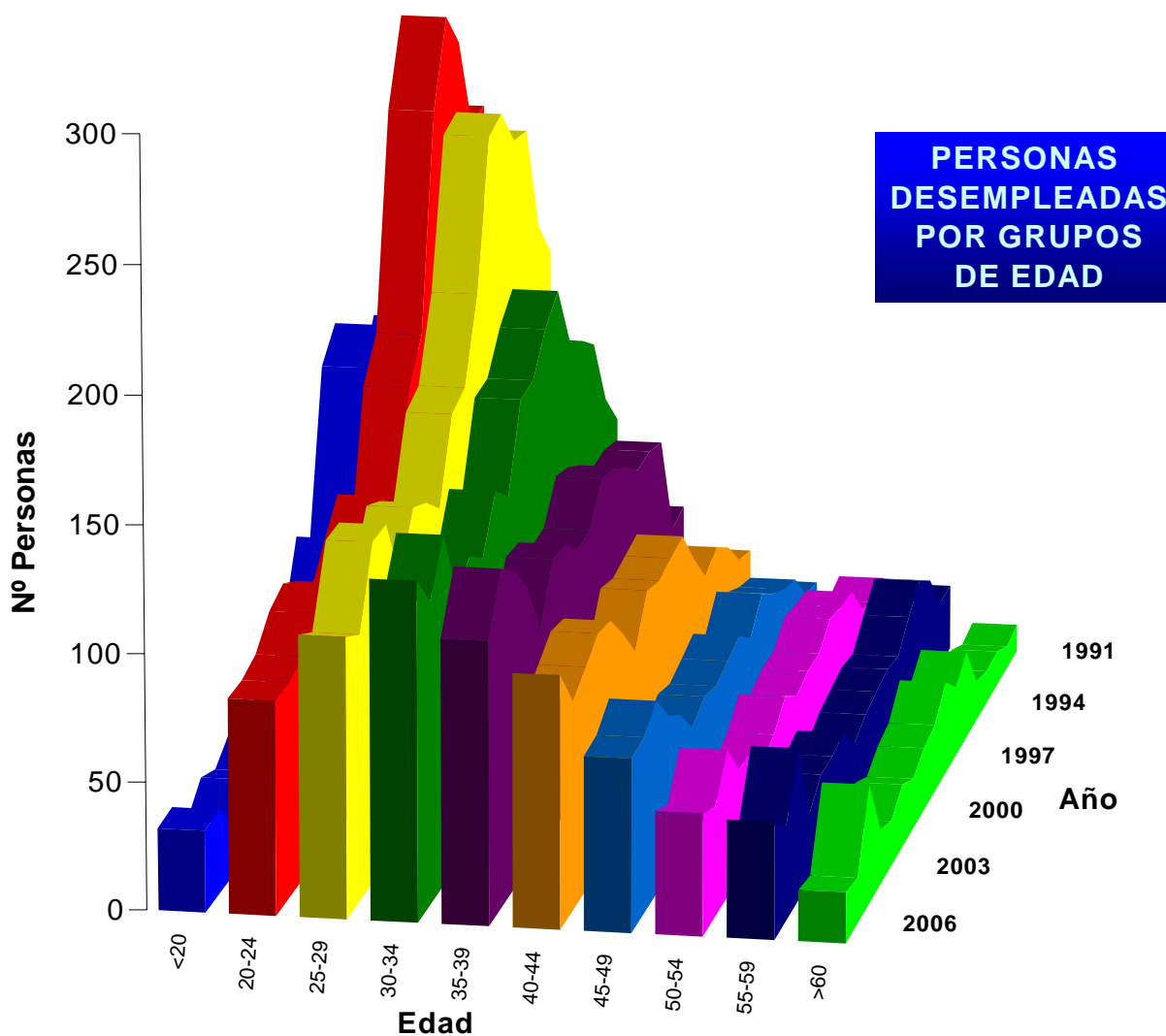
Con referencia a la **evolución de la población parada**, distinguiendo entre **hombres y mujeres**, la evolución de los últimos 15 años es la siguiente:



Fuente: Observatorio Ocupacional del Servicio Regional de Empleo y Formación

La diferencia entre ambos sexos es notable a lo largo de todo el periodo, pero se acentúa en los últimos años, ya que se parte de una situación en 1991 donde había 378 desempleados y 393 desempleadas, comenzando en 1992 a aumentar esa diferencia, habiendo únicamente un pequeño acercamiento en el año 1999, que desaparece en los 2 años posteriores e incluso llega a distanciarse notablemente desde 2004 hasta 2007, donde hay 289 hombres desempleados frente a 462 mujeres.

Si analizamos la **población parada según intervalos de edad**, la evolución queda de la siguiente forma:

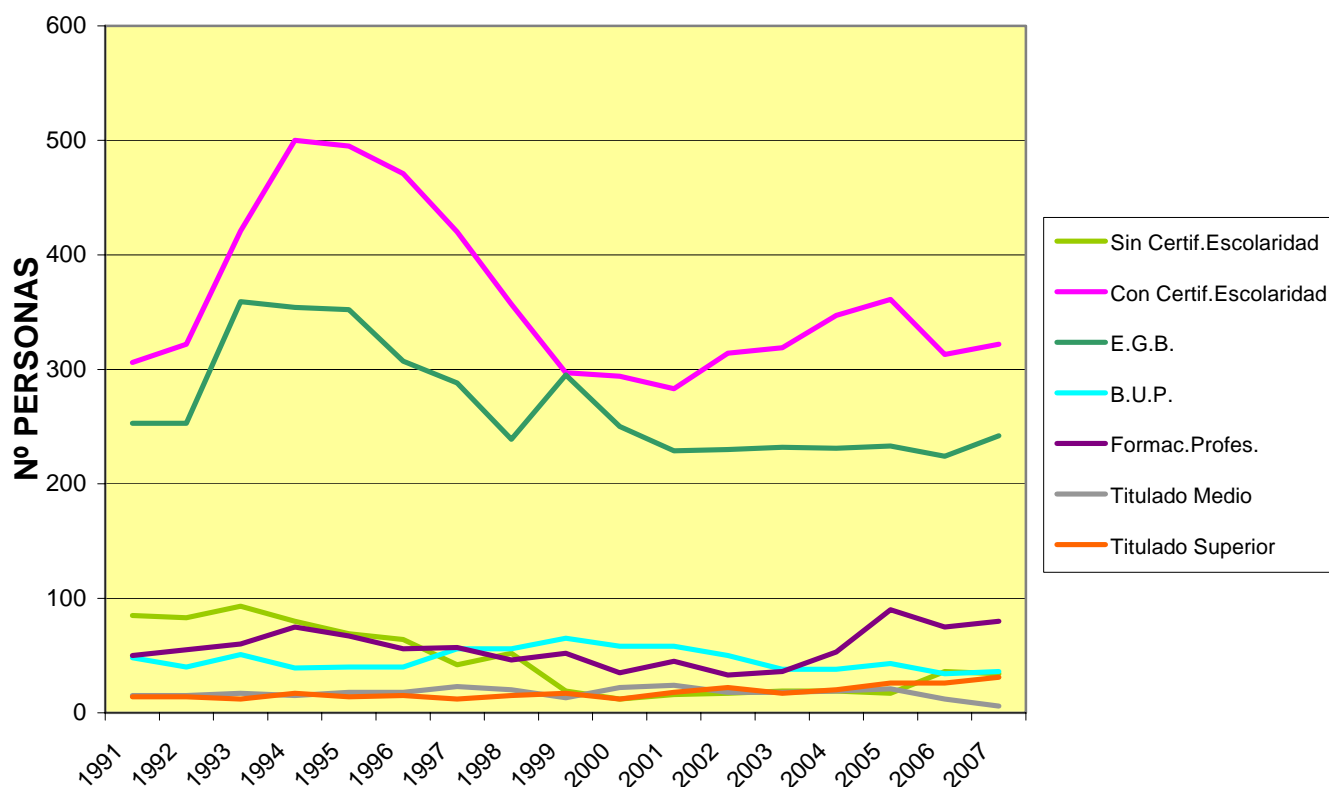


Fuente: Observatorio Ocupacional del Servicio Regional de Empleo y Formación

Como se puede apreciar, el mayor número de personas paradas en el año 2007 se encuentra en el intervalo de edad entre 25 y 39 años. Es de destacar la disminución que ha sufrido en los últimos años el paro entre menores de 20 años, debido en parte a la mayor escolarización, y a la incorporación de jóvenes al mercado laboral, principalmente en la industria cárnica.

En cuanto al **nivel de estudios de la población que está en situación de desempleo**, la distribución entre las diferentes titulaciones a lo largo de los 15 últimos años es de la siguiente manera:

PARADOS SEGUN NIVEL DE ESTUDIOS

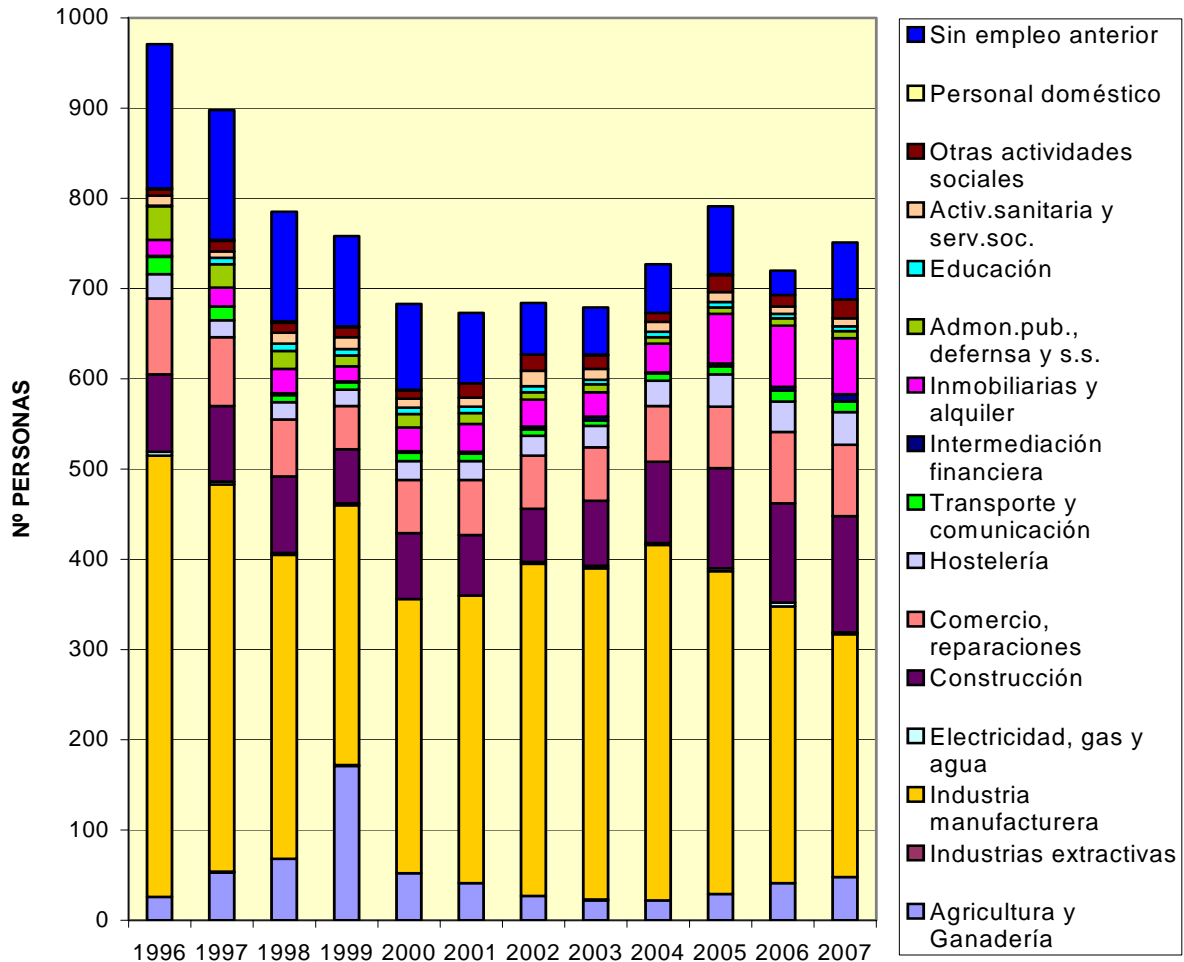


Fuente: Observatorio Ocupacional del Servicio Regional de Empleo y Formación.

En este gráfico se observa como en los años de mayor desempleo (de 1993 a 1996), éste aumenta principalmente en el sector de población que tiene certificado de escolaridad o E.G.B., por tanto, estos sectores son los más sensibles a los periodos de crisis. En cambio, en el resto se mantienen más o menos constantes, sea cual sea la situación general del mercado de trabajo. Lo que viene a demostrar la importancia de la formación en la población para mejorar su situación laboral.

Si analizamos el **número de personas desempleadas por actividades económicas**, a partir de 1996 (ya que en ese año se modificó la denominación), tenemos la siguiente evolución:

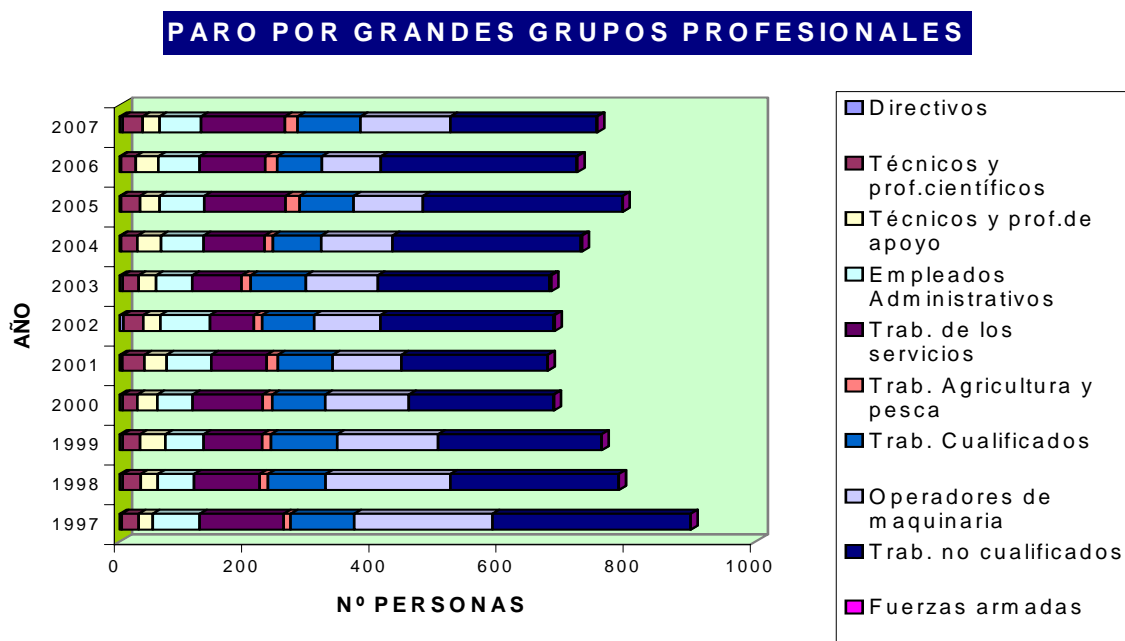
EVOLUCIÓN DEL NÚMERO DE PARADOS POR ACTIVIDAD ECONOMICA



Fuente: Observatorio Ocupacional del Servicio Regional de Empleo y Formación

Es notable el descenso del colectivo “sin empleo anterior”, que reafirma el hecho de que las políticas de inserción de la juventud en el mercado laboral están siendo efectivas. También es notorio el descenso en la industria manufacturera. La evolución del sector agrícola es poco constante, habiendo crecido en el año 1999 y descendiendo de nuevo en los años posteriores. Otro sector que cada día cuenta con menor número de paro es el de transportes y comunicación. En construcción, y comercio y reparaciones, ha ido en descenso entre 1996 y 2002, estando actualmente en una época de crecimiento. El resto, al tener menos impacto relativo a nivel estadístico, tienen evoluciones muy variables y poco significativas.

Para estudiar la **evolución de la población parada por grandes grupos profesionales**, podemos comparar los 10 últimos años ya que, como en el caso anterior, ha sufrido un cambio de nomenclatura, lo que hace que no se puedan comparar con situaciones anteriores.



Fuente: Observatorio Ocupacional del Servicio Regional de Empleo y Formación.

La mayoría de las personas paradas se encuadran en el epígrafe de “trabajadores no cualificados”. En cuanto al epígrafe de “operadores de maquinaria” también mayoritario, ha sufrido una disminución en todo el periodo, junto al incremento de los “trabajadores de los servicios” en los últimos años. Esto confirma la necesidad de hacer un esfuerzo en el tema de la formación ocupacional, ya que a mayor falta de especialización, más altas son las tasas de paro.

También se hace necesario especificar las personas que se encuentran desempleadas entre determinados **colectivos especialmente desfavorecidos**.

COLECTIVO	Nº PARADOS/AS	PORCENTAJE
Total de parados/as	751	100 %
Mujeres	462	61'52 %
Con escasa formación	356	47'40 %
Jóvenes (16 a 30 años)	226	30,09 %
Mayores de 45 años	182	24,23 %
Inmigrantes no comunitarios	105	13,98 %
Personas con discapacidad	54	7,19 %

Fuente: Observatorio Ocupacional del Servicio Regional de Empleo y Formación. Año 2007.

Estos datos corroboran lo visto anteriormente, destacando el grave problema de mujeres y jóvenes, y las personas con escasa formación, a la hora de encontrar un empleo. Todas estas circunstancias son acumulables, pudiendo darse el caso de personas que se encuentran en varios colectivos.



IV. TEJIDO EMPRESARIAL

ASPECTOS GENERALES

El tejido empresarial de la Región de Murcia se caracteriza por una **excesiva atomización** en el que no solamente **predomina la pequeña empresa**, sino que **no existen prácticamente empresas grandes**, y escasean las de tamaño mediano. En el municipio de Alhama, nos encontramos con una situación similar, en la que existe únicamente una empresa considerada de gran tamaño, algunas de tamaño medio, y la mayoría son pequeñas. La escasa dimensión de estas empresas nos la da el hecho de que la mayoría tienen menos de 10 personas asalariadas.

La clasificación del **número de establecimientos por nivel de empleo**, para el año 2004, en cifras totales y porcentualmente es de la siguiente manera:

	TOTAL	<2 ocup.	de 2 a 4	de 5 a 9	de 10 a 19	de 20 a 49	de 50 a 99	de 100 a 499	mas de 500
REGION	104.138	59.564	28.122	9.640	3.960	2.017	545	262	28
% S/Total	100,00%	57,20%	27,00%	9,26%	3,80%	1,94%	0,52%	0,25%	0,03%
ALHAMA	1.298	797	322	126	28	16	3	5	1
% S/Total	100,00%	61,40%	24,81%	9,71%	2,16%	1,23%	0,23%	0,39%	0,08%

Fuente: Centro Regional de Estadística. Comunidad Autónoma de la Región de Murcia. Año 2004.

La distribución es similar, siendo incluso mayor en el ámbito municipal el porcentaje de establecimientos con menos de 2 personas ocupadas, superando en ambos casos el 50% del total.

En cuanto a la evolución en los últimos 6 años es a continuar esa atomización, ya que se van incrementando anualmente tanto los establecimientos con menos de 2 personas, como los de 2 a 4, y de 5 a 9 ocupados/as.

La evolución para Alhama desde 1999 a 2004, que son los últimos datos disponibles es:

	Año 1999	Año 2000	Año 2001	Año 2002	Año 2003	Año 2004
< 2 ocup.	646	655	682	697	719	797
de 2 a 4	265	295	310	310	322	322
de 5 a 9	95	96	79	87	102	126
de 10 a 19	28	33	35	46	33	28
de 20 a 49	9	11	13	12	15	16
de 50 a 99	3	2	2	3	2	3
de 100 a 499	4	3	3	2	4	5
mas de 500	1	1	1	1	1	1
TOTAL	1051	1096	1125	1158	1198	1298

Fuente: Centro Regional de Estadística. Comunidad Autónoma de la Región de Murcia.

Esa característica en cuanto al tamaño, propicia la capacidad de adaptación de las empresas a los ciclos económicos. Por otra parte, el autoempleo se presenta como alternativa laboral principalmente en los periodos en los que aumentan los índices de paro. El número de establecimientos en la localidad ha aumentado de 951 en el año 1996, a 1.298 en el año 2004, siendo la ampliación de 347 unidades en 8 años, lo cual supone un 26,73% de variación sobre el total.

La distribución de establecimientos en el municipio de Alhama, según su actividad principal, en los años 1996 y 2004 es la siguiente:

	1996	2004	VARIACION
Agricultura, ganadería, caza y silvicultura	22	35	13
Pesca	0	1	1
Industrias extractivas	1	2	1
Industria manufacturera	158	163	5
Producción y distribución de energía eléctrica, gas y agua	3	5	2
Construcción	70	146	76
Comercio, repar.vehículos y artículos personales	331	389	58
Hostelería	107	119	12
Transporte, almacenamiento y comunicaciones	54	56	2
Intermediación financiera	23	25	2
Actividad inmovil.y alquiler, y servicios empresas	91	198	107
Administración pública, defensa y seguridad social	0	1	1
Educación	9	17	8
Actividades sanitarias y veterinarias, y serv.sociales	29	43	14
Otras actividades sociales	52	98	46
Hogares que emplean personal doméstico	1	0	-1
TOTAL	951	1298	347

Fuente: Centro Regional de Estadística. Comunidad Autónoma de la Región de Murcia

Como se puede observar, en el ámbito local, los **mayores crecimientos** corresponden a la **actividad inmobiliaria y alquiler, y servicios a empresas, y construcción**, seguida por comercio, otras actividades sociales, y a mayor distancia actividades sanitarias, agricultura y hostelería.

En el ámbito regional, los **mayores crecimientos en cifras totales** corresponden a los siguientes sectores:

- Actividades inmobiliarias y de alquiler, servicios empresariales
- Construcción
- Comercio al por menor, reparación de vehículos y artículos personales
- Hostelería
- Otras actividades sociales y servicios personales

En ambos casos coinciden los 4 sectores de mayor crecimiento, destacando los dos primeros, actividad inmobiliaria y servicios a empresas, y construcción, sobre los demás.

El resultado es diferente si vemos el crecimiento porcentual, ya que de esta forma, los sectores más destacados son:

ALHAMA	crecimiento	REGIÓN DE MURCIA	crecimiento
Activ.inmob.y serv.emp	118%	Pesca	4.150%
Construcción	109%	Energía	176%
Industrias extractivas	100%	Construcción	113%
Educación	89%	Activ.inmob.y serv.emp	102%
Otras activ.sociales	88%	Educación	91%

Fuente: Centro Regional de Estadística. Comunidad Autónoma de la Región de Murcia. Año 2005.

Todo lo anterior ha incidido positivamente en el incremento de la producción y el empleo, de tal manera que el **crecimiento** experimentado por el **PIB regional** en pesetas constantes tomando base 100 en el año 2000, desde 2000 a 2005 ha sido el 120,7%, siendo la media nacional el 117,2, y siendo Murcia la Comunidad Autónoma donde más ha crecido el PIB en dicho periodo de tiempo, estando seguida por Andalucía, Extremadura, Castilla-La Mancha, Canarias y Ceuta.

En cualquier caso, el número de establecimientos hay que unirlos al factor del tamaño de los mismos, para lo cual lo vamos a unir al nivel de empleo de cada uno de ellos. La **situación en Alhama** en el año 2004 era la siguiente:

Nº ESTABLECIMIENTOS POR PERSONAS OCUPADAS EN ELLOS

	TOTAL	<2	de 2 a 4	de 5 a 9	de 10 a 19	de 20 a 49	de 50 a 99	de 100 a 499	>500
Agric.y ganad.	35	27	5	1	1				1
Pesca	1			1					
Ind.extractivas	2	1		1					
Ind.manufact.	163	65	45	35	8	6	1		2
Energía	5	3		1		1			
Construcción	146	70	47	20	5	4			
Comerc., rep.veh.	389	257	93	30	4	3	1		1
Hostelería	119	74	31	12	2				
Tte., almac.	56	31	18	4	2	1			
Interm.financ.	25	9	8	8					
Inmob.y serv.emp.	198	159	30	6	2	1			
Ad.Pub.	1								1
Educación	17	11	5	1					
Activ.sanitarias	43	25	16	1	1				
Otras act.soc.	98	65	24	5	3		1		
Total	1298	797	322	126	28	16	3		5

Fuente: Centro Regional de Estadística. Comunidad Autónoma de la Región de Murcia. Año 2005.

La **mayor atomización** corresponde al sector de **comercio y reparación de vehículos**, donde de un total de 389 establecimientos, 257 de ellos ocupan a menos de 2 personas. Otros sectores muy atomizados son el agrícola y ganadero, el de hostelería, transporte y almacenamiento, actividades inmobiliarias y servicios a empresas, actividades sanitarias y otras actividades sociales.

Donde encontramos **empresas con mayor número de personas** ocupadas es en la **industria manufacturera**, con el único establecimiento con más de 500 trabajadores/as, concretamente, esa empresa da trabajo directo a cerca de 3.000 personas.

Dentro de esos grandes sectores, existen otros **subsectores**, de los que vamos a destacar la **fabricación del calzado e industria del caucho** (por ser un área con una gran arraigo municipal), así como el de **comercio al por menor** (que tiene el mayor número de establecimientos, suponiendo el 21,50% del total).

Respecto a la fabricación del calzado e industria del caucho, la totalidad de núcleos según su nivel de empleo en los años 1999 y 2004 está distribuida de la siguiente forma:

	Establec. 1999	Establec. 2004
menos de 2 ocupados	18	28
de 2 a 4 ocupados	22	13
de 5 a 9 ocupados	21	19
de 10 a 19 ocupados	9	5
de 20 a 49 ocupados	3	0
de 50 a 99 ocupados	0	0
de 100 a 499 ocupados	0	0
de 500 o más ocupados	0	0
TOTAL	73	65

Fuente: Centro Regional de Estadística. Comunidad Autónoma de la Región de Murcia

Como se puede observar, de 1999 a 2004 no sólo ha disminuido el número de establecimientos, sino que los que continuaban en activo en ese año, habían reducido el número de trabajadores/as, lo cual es un indicativo claro de la crisis en la que se había sumergido este sector, que se ha agravado a lo largo de los años 2005, 2006 y principios de 2007.

En cuanto al subsector de **comercio al por menor**, la distribución según su nivel de empleo en esos mismos años es la siguiente:

	Establec.1999	Establec.2004
menos de 2 ocupados	172	177
de 2 a 4 ocupados	59	66
de 5 a 9 ocupados	9	17
de 10 a 19 ocupados	2	2
de 20 a 49 ocupados	0	0
de 50 a 99 ocupados	0	1
de 100 a 499 ocupados	0	0
de 500 o más ocupados	0	0
TOTAL	242	263

Fuente: Centro Regional de Estadística. Comunidad Autónoma de la Región de Murcia

En este caso, no es tan importante el incremento en el número de establecimientos, sino en que van aumentando más los que tienen mayor número de personas trabajando, apareciendo uno que tiene más de 50, y manteniéndose los que tienen menos de 2 ocupados/as. Esto es el reflejo de la desaparición de comercios más tradicionales, que son más pequeños, siendo sustituidos por centros comerciales de mayor tamaño.

En referencia al empleo, en el año 2002 la **población activa ocupada** del municipio de Alhama de Murcia, **se distribuye de la siguiente forma**, teniendo en cuenta la actividad principal del establecimiento.

	Alhama de Murcia	Porcentaje s/Total	Región de Murcia	Porcentaje s/Total
Agric., ganad., caza	318	4,66%	3667	0,84%
Pesca	5	0,07%	819	0,19%
Industrias extractivas	9	0,13%	1172	0,27%
Industria manufacturera	3563	52,25%	72451	16,52%
Prod.y dist.energía	37	0,54%	2423	0,55%
Construcción	501	7,35%	64175	14,63%
Comercio, repar.veh.	999	14,65%	104208	23,76%
Hostelería	243	3,56%	25489	5,81%
Tte.almac.y comunic.	154	2,26%	22961	5,23%
Intermediación financ.	79	1,16%	8628	1,97%
Act.inmob.y serv.empresas	355	5,21%	49763	11,35%
Admón.Pub.y seg.soc.	166	2,43%	24817	5,66%
Educación	32	0,47%	11198	2,55%
Activ.sanitarias y veter.	84	1,23%	28535	6,51%
Otras activ.sociales	274	4,02%	18305	4,17%
TOTAL	6819	100,00%	438611	100,00%

Fuente: Centro Regional de Estadística. Comunidad Autónoma de la Región de Murcia. Año 2004.

Las principales desviaciones las encontramos en la Industria manufacturera, con un porcentaje municipal del 52,25%, frente al 16,52% en el ámbito regional. En la Agricultura, con un porcentaje municipal del 4,66%, frente al 0,84% regional. En sentido contrario, está el sector de la construcción, donde el porcentaje regional es el 14,63%, y el del municipio es el 7,35%. En todos los epígrafes del sector servicios, es superior el regional, destacando el comercio y reparación de vehículos.

La **evolución entre los años 1996 y 2004** nos indica que Alhama continúa industrializándose, mientras que la Región se va desarrollando más en el sector servicios, y en el de la construcción.

	Alhama 96	Alhama 04	Difer.96-02	% difer.	Región 96	Región 04	Difer.96-02	% difer.
Agric., ganad.	114	318	204	6,5%	2051	3667	1616	0,9%
Pesca	0	5	5	0,2%	4	819	815	0,4%
Ind.extractivas	1	9	8	0,3%	777	1172	395	0,2%
Ind.manufact.	2068	3563	1495	47,6%	54525	72451	17926	9,7%
Energía	12	37	25	0,8%	1692	2423	731	0,4%
Construcción	289	501	212	6,7%	24290	64175	39885	21,6%
Comercio, repar.veh.	586	999	413	13,1%	62314	104208	41894	22,7%
Hostelería	152	243	91	2,9%	13515	25489	11974	6,5%
Tte., almac.y comun.	107	154	47	1,5%	13995	22961	8966	4,9%
Intermed.financiera	69	79	10	0,3%	6853	8628	1775	1,0%
Act.inmob., sevr.emp.	133	355	222	7,1%	21510	49763	28253	15,3%
Ad.Pub., seg.soc.	0	166	166	5,3%	14345	24817	10472	5,7%
Educación	10	32	22	0,7%	9676	11198	1522	0,8%
Act.sanitarias y veter.	42	84	42	1,3%	17440	28535	11095	6,0%
Otras act.sociales	90	274	184	5,9%	10605	18284	7679	4,2%
Pers.doméstico	5	0	-5	-0,2%	297	21	-276	-0,1%
TOTAL	3678	6819	3141	100,0%	253889	438611	184722	100,0%

Fuente: Centro Regional de Estadística. Comunidad Autónoma de la Región de Murcia

Las variaciones más importantes en el municipio se producen en sentido positivo en los sectores de industria manufacturera, con un 47,6%, seguido por comercio y reparación de vehículos, y actividades inmobiliarias y servicios a empresas. En sentido negativo sólo tenemos el personal doméstico.

En el contexto regional, prácticamente todas las variaciones son en sentido positivo, siendo las principales en los sectores de comercio y reparación de vehículos, seguido de la construcción, y las actividades inmobiliarias y servicios a empresas. Sin embargo, la industria manufacturera que ocupa el primer lugar en el municipio, ocupa aquí el cuarto lugar, con un 9,7%.

El crecimiento industrial del municipio de Alhama de Murcia, se ha debido en parte a la situación geográfica del municipio dentro del contexto de la Región de Murcia, así como a la buena red de comunicaciones existentes y las perspectivas de mejora de esta.

Estos factores llevaron a la necesidad de creación de suelo industrial que diera respuesta a la demanda de infraestructura industrial y ofreciera una nueva ubicación a las industrias instaladas en el casco urbano, dificultando el crecimiento urbanístico de la localidad y el desarrollo eficaz de la propia industria.

La respuesta a eso fue la creación del **Parque Industrial de Alhama**, gestionado por **Industrialhama, S.A.**, sociedad de carácter mixto en cuanto a su composición accionarial.

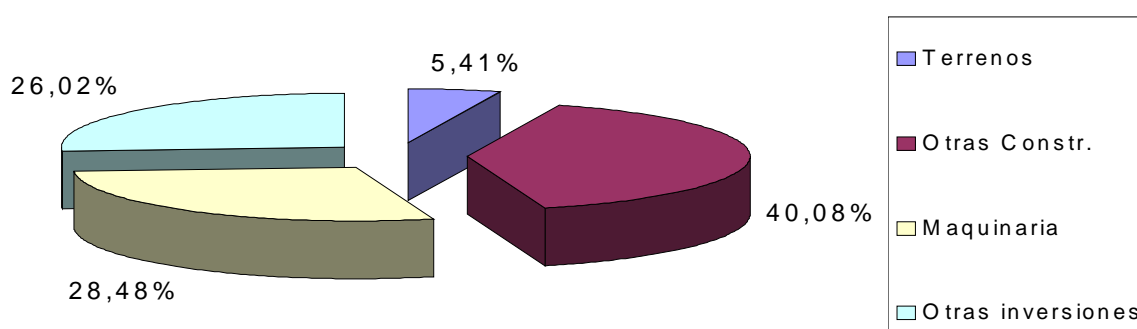
Este Parque se encuentra en el término municipal de Alhama de Murcia, a 3 Kms. del casco urbano, en la carretera MU-602 de Alhama a Cartagena, con acceso directo a la Autovía del Mediterráneo (carretera Europea E-15), a 3 Kms. de la estación de ferrocarril Lorca-Barcelona, a 51 Kms. del puerto marítimo de Cartagena, a 48 Kms. del Aeropuerto de San Javier y a 85 Kms. del Aeropuerto Internacional "El Altet" de Alicante. Al mismo tiempo, está previsto que la carretera que enlaza con Cartagena (la nacional MU-602) se transforme en autovía en un corto periodo de tiempo.

Otro factor para el desarrollo Regional es la **clasificación como zona de Promoción Económica tipo I**, lo cual implica que se pueden obtener subvenciones específicas para las zonas que tienen esta calificación, concedidas por la Administración.

Todas esas ventajas, tanto de localización como el pertenecer a una zona de promoción económica tipo I, unido a que el precio del suelo industrial del Parque de Alhama es sensiblemente inferior al de otros suelos industriales, incluso al de los más cercanos a este municipio, lleva a que este Parque sea uno de los más interesantes en la actualidad, lo cual se refleja en la rápida venta de parcelas en esos terrenos, no sólo a empresas locales, sino incluso empresas pertenecientes a grupos de gran importancia en el ámbito nacional e incluso internacional.

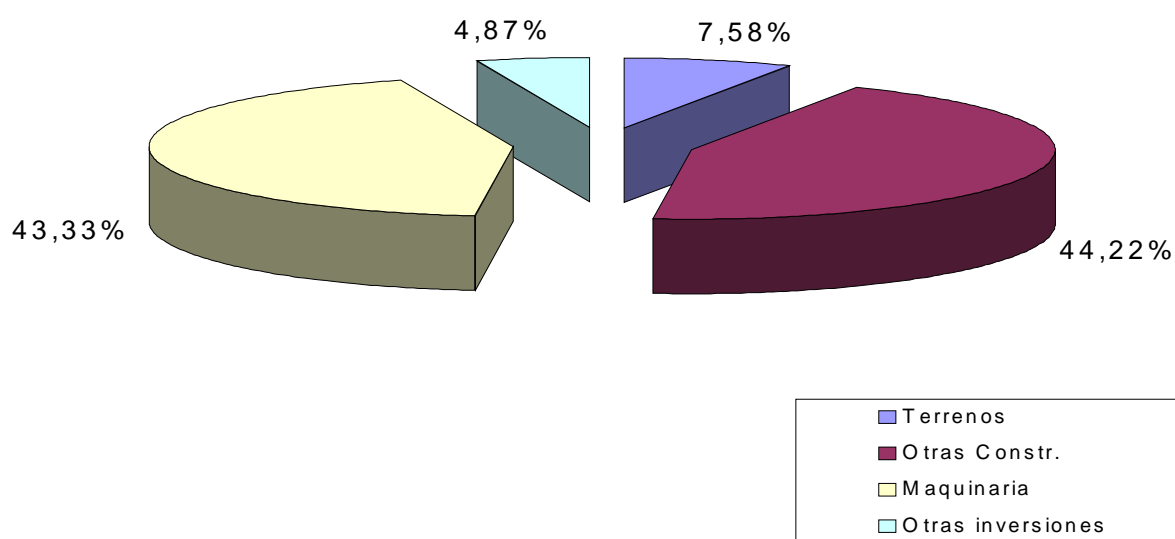
Otro factor que refleja la importancia relativa de los distintos sectores económicos, es el importe de las inversiones realizadas. La inversión industrial diferenciada por el tipo de bienes a que va destinada, en los ámbitos regional y municipal, es de la siguiente manera en el año 2004.

DISTRIBUCION DE LA INVERSION. ALHAMA



Fuente: Centro Regional de Estadística. Comunidad Autónoma de la Región de Murcia. Año 2004.

DISTRIBUCION DE LA INVERSION. REGION DE MURCIA



Fuente: Centro Regional de Estadística. Comunidad Autónoma de la Región de Murcia. Año 2004.

En el ámbito municipal, **destacan las inversiones en otras construcciones y en terrenos**, sumando entre los dos el 45% del total de la inversión. La maquinaria únicamente ocupa el 28%. En el ámbito regional, la inversión en construcciones y terrenos no es muy diferente, ascendiendo al 52%, pero sube hasta el 43% para las inversiones en maquinaria.

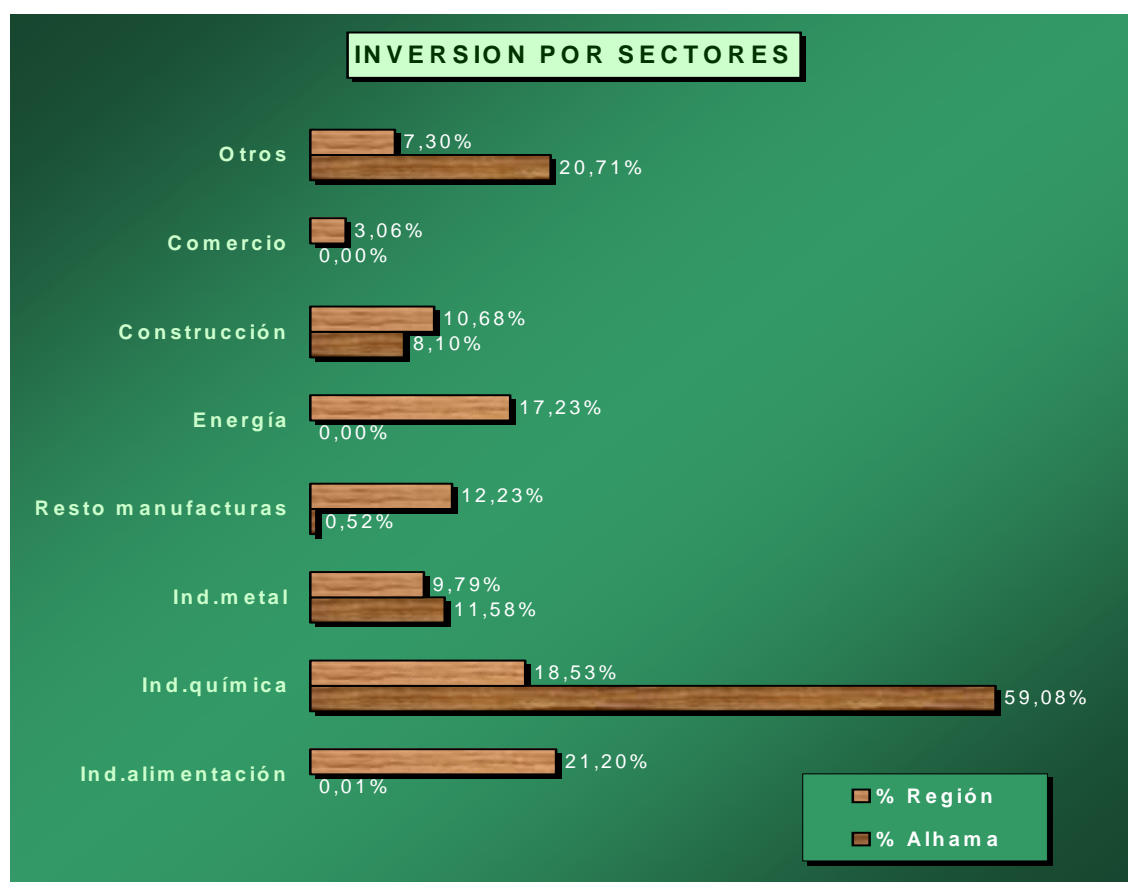
En cifras totales, el importe de las inversiones en Alhama, en el año 2004, ascendió a 4.172.720 € frente a los 428.986.481 € del total regional. Es decir, de todas las **inversiones industriales realizadas en la Región de Murcia, solamente el 0,97% han sido en el municipio de Alhama**. Esta cantidad es realmente pequeña, ya que si comparamos con otras poblaciones, el porcentaje en referencia al total regional es el siguiente:

Población	% sobre el total regional
Cartagena	24,96 %
Murcia	22,19 %
Molina de Segura	7,99 %
Jumilla	7,91 %
Alcantarilla	4,33 %
Beniel	4,18 %
Yecla	4,02 %
Torre Pacheco	3,48 %
Abanilla	2,49 %

Fuente: Centro Regional de Estadística. Comunidad Autónoma de la Región de Murcia. Año 2004.

Como se puede observar, poblaciones de menor tamaño que Alhama, realizan esfuerzos en inversión superiores al 0,97 % del total regional.

En cuanto a la **distribución de esa inversión por sectores**, los porcentajes son los que apuntamos a continuación:



Fuente: Centro Regional de Estadística. Comunidad Autónoma de la Región de Murcia. Año 2004.

El mayor esfuerzo inversor en el municipio se centró en el año 2004 en los sectores de Industria Química y Resto de manufacturas. En la totalidad de la Región se produce un reparto más equitativo en los distintos sectores, estando centradas en mayor volumen en la Industria de la alimentación y la Industria Química.

Unido al esfuerzo inversor de las empresas y al volumen de negocio de las mismas, hay otro dato significativo que es el **número de oficinas bancarias por núcleos de población**. En la Región de Murcia dichas entidades son principalmente Cajas de Ahorro, y en menor medida, los Bancos. Las Cajas de Ahorro más implantadas en la Región son CajaMurcia y la C.A.M.. Esta situación también se produce en el municipio de Alhama. La distribución en cifras totales y porcentajes, es la siguiente:

	Alhama	Región de Murcia	% Alhama s/total	% Región s/total
CajaMurcia	3	244	23,08%	19,27%
C.A.M.	2	189	15,38%	14,93%
Otras Cajas	4	490	30,77%	38,70%
Bancos	4	343	30,77%	27,09%
Total	13	1266	100,00%	100,00%

Fuente: Centro Regional de Estadística. Comunidad Autónoma de la Región de Murcia. Año 2006.

Otro factor importante, dentro de las inversiones, son las ayudas recibidas por las empresas en Alhama, provenientes principalmente del Instituto de Fomento de la Región de Murcia (INFO). Las ayudas concedidas por dicho organismo en el año 2006 han correspondido a las siguientes líneas: Apoyo a nuevas Tecnologías, Comercio electrónico, Fondos ICO, Plan de Consolidación y Competitividad de las PYMES, Comercio exterior e Incentivos Regionales.

LINEA	EXPEDIENTES	INVERSION	SUBVENCION	CREDITO	EMPLEO MANTENIDO	EMPLEO CREADO
ICO-INFO	2	743.160 €	13.655 €	668.844 €	54	1
PCCP	3	77.700 €	28.796 €			
APOYO TIC	1	78.546 €	31.418 €		24	
COMERCIO EXTER	1	20.531 €	6.159 €		4	
COMERCIO ELECTRON	1	4.080 €	3.468 €		27	
INCENTIVOS REGIONALES	1	1.808.036 €	197.153 €			25
TOTAL	9	2.732.053 €	280.649 €	668.844 €	109	26

Fuente: Instituto de Fomento de la Región de Murcia. Año 2006.

Con todo lo anterior, el **total de subvenciones** recibidas en el municipio de Alhama de Murcia procedentes del INFO en el año 2006, ascienden a 280.649 €, repartidas entre un total de 9 proyectos, consiguiéndose mediante esto el mantenimiento de 109 puestos de trabajo, y la creación de 26 nuevos.

A continuación analizaremos el tejido empresarial por sectores: Agricultura, industria, construcción y servicios.

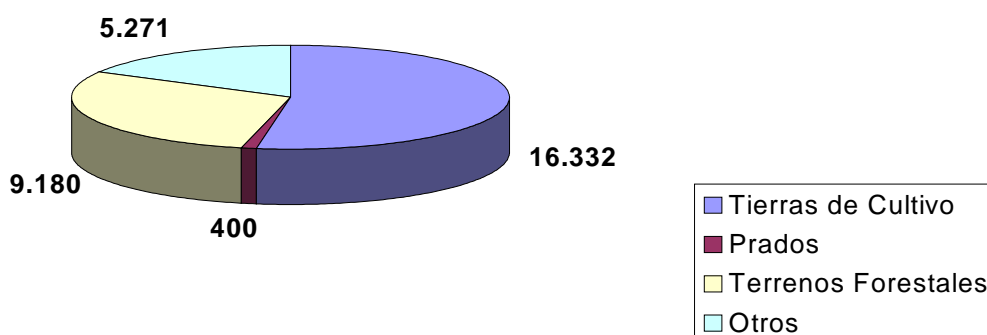
AGRICULTURA Y GANADERIA

La agricultura tiene una clara relevancia en la economía municipal, y aunque este sector ha perdido representatividad en beneficio de los demás sectores económicos, no por ello ha dejado de tener un gran peso específico en la estructura productiva, y en su participación en la renta y en el empleo, tal y como se ha visto anteriormente.

En el ámbito regional la importancia de la agricultura se comprende tomando una serie de factores como el de localización y una especialización en la horticultura, el carácter intensivo de las explotaciones, y la capacidad de adaptación a los nuevos tiempos y modernizarse, incorporando nuevas tecnologías, implantando nuevos productos y mejorando sus sistemas de comercialización y variedades, para mantener su competitividad, la calidad y rentabilidad de sus productos, la productividad de sus modernas explotaciones y su capacidad de exportación a los mercados internacionales, hasta conseguir que en la actualidad el sector agrario murciano sea uno de los más importantes de España.

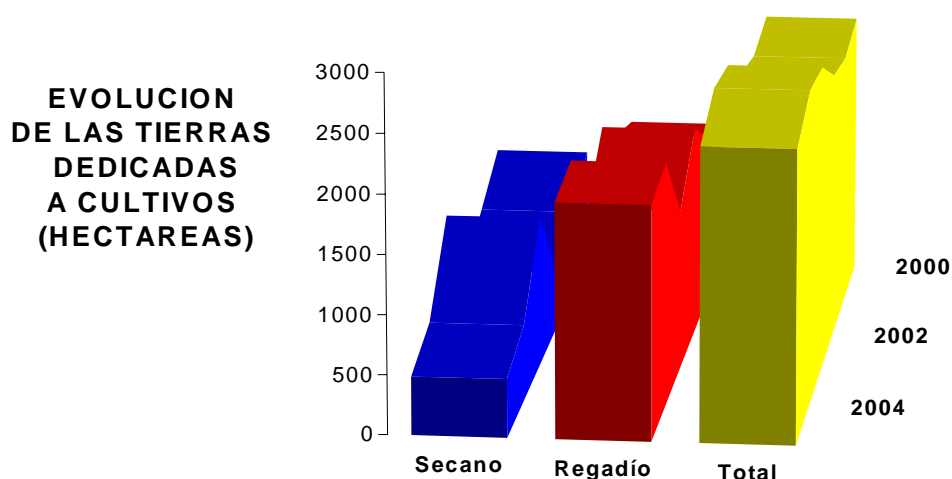
Centrándonos en el municipio de Alhama de Murcia, para empezar a analizar la agricultura, debemos conocer la **cantidad de terrenos que existen dedicados a superficie de cultivo.**

**DISTRIBUCION DE LA TIERRA. AÑO 2005
(HECTAREAS)**



Fuente: Centro Regional de Estadística. Comunidad Autónoma de la Región de Murcia. Año 2005.

Con respecto a la **evolución de las tierras dedicadas a cultivos** en los últimos años, **distinguiendo entre terrenos de secano y de regadío**, desde el año 1993 hasta el 2005, es de la siguiente forma:



Fuente: Centro Regional de Estadística. Comunidad Autónoma de la Región de Murcia

En lo que se refiere a los **cultivos**, cabe destacar, **en cifras totales**, las siguientes:

Cultivo	Hectáreas
Viñedos	1550
Limoneros	1360
Almendros	1140
Naranjos	900
Olivar	825
Cebada	657
Brócoli	480

Fuente: Centro Regional de Estadística. Comunidad Autónoma de la Región de Murcia. Año 2005.

Y **según el porcentaje respecto al total regional** para cada uno de los cultivos, los más destacados son:

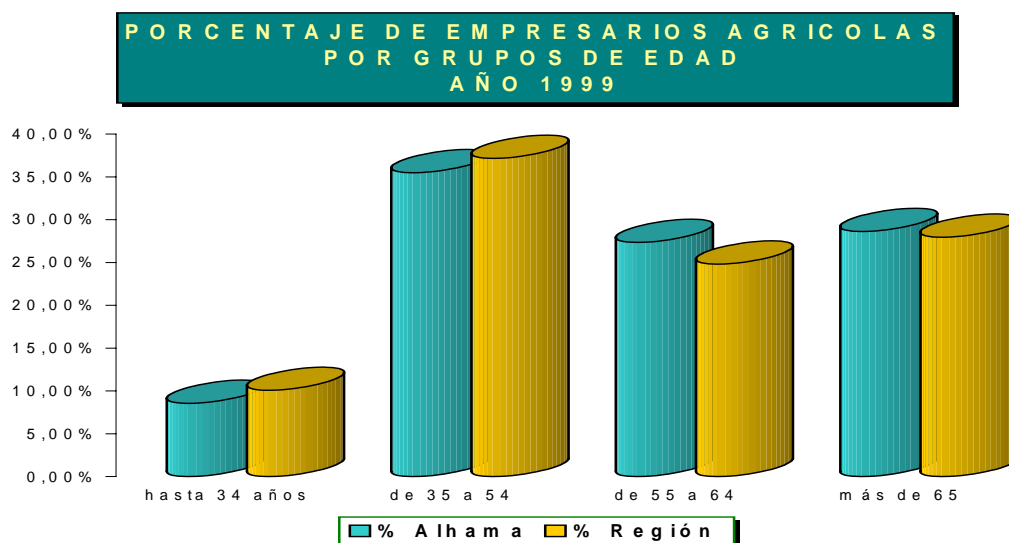
- Pimentón 15,22%
- Mandarinos 9,86%
- Naranjos 8,50%
- Limoneros 5,61%
- Brócoli 5,33%
- Trigo 4,24%

Para trabajar todos estos terrenos, la **maquinaria agrícola** censada en el municipio de Alhama se reparte así:

- Tractores 462
- Motocultores, motosegadoras, motoazadas
y motofresadoras 462
- Cosechadoras de cereales 6
- Otras cosechadoras 3

Otro dato interesante para analizar la evolución de un sector como es el agrícola, es la cantidad de **empresariado que hay incluido en el censo agrario, así como su distribución por edades**, ya que según la juventud o envejecimiento de estos empresarios/as, se observa si el sector agrícola se está modernizando o permanece estancado con técnicas más tradicionales.

Por lo tanto, vamos a ver el número de empresarios/as persona física por grupos de edad en el municipio de Alhama de Murcia, así como el total regional y sus porcentajes respecto a la totalidad, según el censo agrario de 1999.



Fuente: Instituto Nacional de Estadística. Censo Agrario de España. Año 1999.

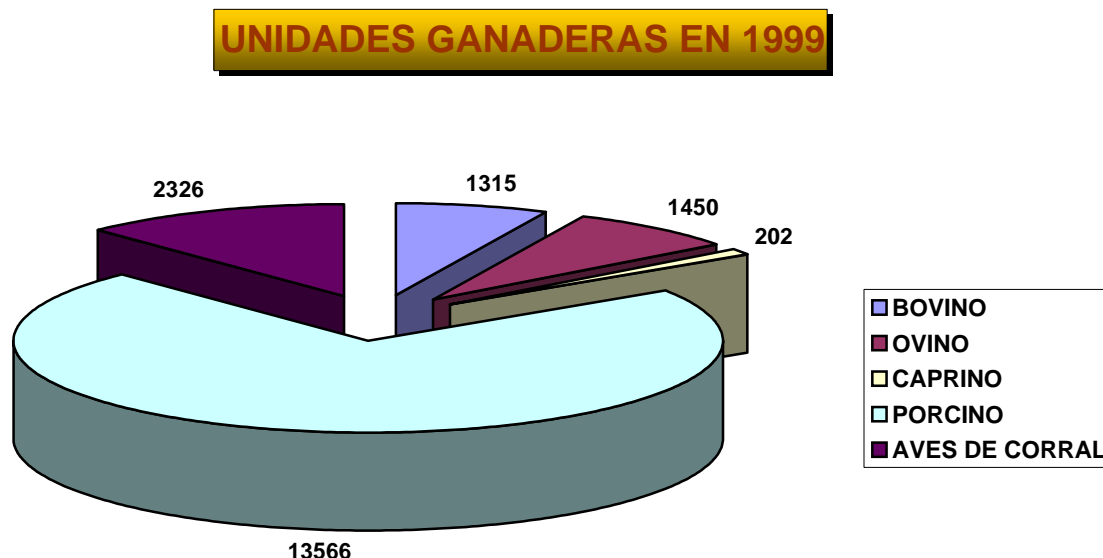
Se observa que el porcentaje de los menores de 34 años es bastante bajo, con un total de 121 personas empresarias, al mismo tiempo que las mayores de 65 ocupan un lugar importante (por encima del 28%) formado por 405 personas. El mayor porcentaje se obtiene en el intervalo de edad de 35 a 54 años, donde se incluyen 502 agricultores/as, pero hay que observar que este comprende 20 años, mientras que el siguiente intervalo, sólo incluye 10 años y está aproximadamente en el 27%, con 387 empresarios/as. Por tanto, **el empresariado agrícola es de edad más bien alta**, con lo que habría que promover este sector entre la población más joven, para conseguir una mayor modernización y mayores rendimientos de la tierra.

Una actividad agrícola dentro del sector de la agricultura, es la agricultura ecológica, la cual, en todo el ámbito regional ha tenido una gran evolución, pasando de 62 operadores/as en el año 1996, a 876 en el año 2006, los cuales cultivaban al principio del periodo 284 Hras. dedicadas a este tipo de cultivos, multiplicando esa cantidad hasta alcanzar las 23.908 Hras. que hay en 2006.

En el municipio de Alhama, contamos con 26 productores/as, algunos de ellos con más de un tipo de cultivo, de los cuales 17 cultivan cítricos, 4 tienen olivares, 3 se dedican a los almendros, otros 3 a las hortalizas, 3 más a los frutales, 2 al trigo y uno a la cebada

La importancia del sector agrícola en la Región de Murcia, y especialmente en el municipio de Alhama, queda reflejado en la especial atención con que se incluye en el **Plan Estratégico de Desarrollo de la Región de Murcia 2007-2013** centrándose fundamentalmente en basar su estrategia en la calidad y la innovación en la actividad y la producción, y estableciendo unas líneas de actuación que serán desarrolladas en las conclusiones de este estudio.

En cuanto a la **ganadería**, cabe destacar que **el mayor número de unidades ganaderas según el censo agrario del año 1999, corresponde al ganado porcino**, con 13.566 unidades, lo cual supone un 3,36% del total regional. La distribución por especies es la siguiente:



Fuente: Instituto Nacional de Estadística. Centro Agrario de España. Año 1999.

En cualquier caso, el sector ganadero no tiene un gran peso específico en la economía municipal, a excepción del subsector porcino.

INDUSTRIA

La industria en la Región de Murcia en general, y en el municipio de Alhama en particular, **se ha basado tradicionalmente en sectores autóctonos** como la industria agroalimentaria, el calzado, el sector de carpintería de madera, etc.

Con la apertura del **Parque Industrial de Alhama**, se ha posibilitado la **introducción de otro tipo de empresas**, de gran importancia en cuanto a las inversiones realizadas, pertenecientes a sectores totalmente diferentes a los mencionados. Entre ellas nos encontramos con empresas de productos químicos, aunque no ha llegado a consolidarse una gran empresa que se instaló en el año 2004 con una previsión de más de 100 puestos de trabajo, empresas dedicadas al reciclaje de materiales (en concreto de plásticos, principalmente provenientes de invernaderos) y empresas de materiales de construcción (fabricación de cementos y hormigones, con participación de capital extranjero). Todo ello, por supuesto, sin que haya desaparecido la red industrial tradicional del municipio, sin ignorar la grave crisis que está sufriendo el sector del calzado, que durante muchos años ha sido el motor de la industria municipal.

Entre los años 1996 y 1999, el número de establecimientos industriales en el municipio se mantiene prácticamente constante, pasando de 161 en 1996, a 171 en el año 2002. Pero este no es un dato significativo, ya que con el número de establecimientos no se conoce su dimensión.

En cuanto al **volumen de inversiones**, dada la existencia de grandes empresas en el municipio, estas son muy **variables** en función de la situación particular de las mismas. Vamos a ver la distribución de la inversión industrial por sectores entre los años 1996 y 2004, en euros.

EVOLUCION DE LAS INVERSIONES EN ALHAMA DE MURCIA

	1996 y 1997	1998 y 1999	2000 y 2001	2002 y 2003	2004
Ind. extractiva	124.402	-	-	-	-
Aliment. bebidas y tabaco	(*)	194.277	2.072.410	360.000	240
Industria química	47.264	-	597.750	-	2.535.087
Transf. metal y const. Maq.	59.705	49.091	-	361.244	497.015
Resto manufacturas	752.720	3.911.484	794.210	1.360.249	22.383
Producción energía	20.020	4.988.400	-	-	-
Construcción	63.575	230.910	607.830	279.100	347.414
Comercio y reparaciones	155.794	-	109.580	671.950	-
Otros	104.805	196.152	97.910	1.600	888.857
TOTAL	1.328.285	9.570.314	4.279.690	3.034.143	4.290.996

(*) En el año 1996, ese epígrafe estaba incluido en el de resto de manufacturas

Fuente: Centro Regional de Estadística. Comunidad Autónoma de la Región de Murcia

Como ya se ha comentado, en el ámbito municipal, las inversiones son muy variables de un año a otro, por esta razón no debe preocuparnos excesivamente las grandes diferencias entre la inversión del bienio 1998 y 1999, y los años posteriores. En el epígrafe de "resto de manufacturas" se encuentra enmarcada la única empresa que hay en el municipio con más de 500 personas trabajando.

Es importante distinguir entre las **inversiones**, si han sido **destinadas a ampliación de empresas existentes o a empresas de nueva creación**, para ver si el sector industrial es un sector dinámico, con nuevos promotores, o bien se trata de inversiones para mejora o ampliación de los ya existentes. Según el destino de la inversión, hacemos esa distinción:

	Nueva Industria	Ampliación	TOTAL
1996	325.767	327.287	653.054
1997	456.000	219.231	675.231
1998	5.233.276	66.111	5.299.387
1999	956.047	3.314.880	4.270.927
2000	1.350.480	21.730	1.372.210
2001	2.655.920	251.560	2.907.480
2002	531.470	33.360	564.830
2003	956.091	1.513.222	2.469.313
2004	3.099.472	1.191.524	4.290.996
2005	540.357	8.687.967	9.228.324
TOTAL	16.104.880	15.626.872	

Fuente: Centro Regional de Estadística. Comunidad Autónoma de la Región de Murcia

A lo largo del periodo los dos tipos de inversión dan una cifra global similar, pero hay que observar que sólo en el último año, se ha destinado a ampliación más del 50% de lo invertido en ese concepto a lo largo de todo el periodo. Por tanto se confirma que la industria en el municipio de Alhama es un sector bastante dinámico, en el que nos encontramos con personas emprendedoras que observando la situación actual de la economía se han decidido a ir abriendo nuevas empresas y a realizar unos importantes esfuerzos inversores.

Vamos a analizar por separado la situación de dos de los principales sectores del municipio en cuanto a número de personas a las que ocupan, y en cuanto a la inversión realizada. Se trata del subsector de industrias cárnicas (dentro del sector de alimentación, bebidas y tabaco), y del subsector de industria del calzado (dentro del sector de industria del cuero y del calzado).

INDUSTRIAS CÁRNICAS

La industria cárnica en la Región es una actividad significativa como consecuencia de la importancia que tiene el ganado porcino. Destacamos dentro de ella la fabricación de productos cárnicos, seguida de empresas de primera transformación destinadas al sacrificio del ganado y la conservación de la carne para su uso en fresco o como materia prima para otras empresas de segunda transformación.

En la Región de Murcia según los datos del Instituto Nacional de Estadística para el año 2004, había 167 establecimientos de industrias cárnicas, lo que supone un 4,74% del total nacional, de los que un 3% se ubicaban en Alhama de Murcia. Por otra parte destaca el hecho de que la única empresa regional de este sector de más de 500 trabajadores/as se encuentra en nuestro municipio.

Sólo este sector, según la misma fuente, ocupa al 0,89% del total de población ocupada de la Región, con 3.887 personas, de las que 2.365 trabajan en la industria cárnica de Alhama, lo que supone que el 0,54% de la población trabajadora de la Región.

Si lo comparamos con datos nacionales, en la industria cárnica hay trabajando 85.105 personas, con lo que el 2,78% de toda la población ocupada de este sector, trabaja en la factoría de Alhama.

En el año 1999, el coste de personal era un 11,40% superior al coste medio del total de la industria por persona ocupada, lo que se compensa con una productividad de 34.618 € por persona ocupada, lo cual supone un 17,77% más que la media industrial. El excedente bruto de explotación alcanzaba los 16.390 € por cada persona ocupada, una de las más altas de todo el sector, lo que supone estar por encima de la media un 25,78%, como consecuencia de la alta tecnificación de las empresas principales. Esto conlleva a que los beneficios en relación con el valor añadido bruto sean de 3 puntos porcentuales superiores a la del sector industrial en su conjunto.

La **evolución de este sector entre 1996 y 1999 fue muy positiva**, habiéndose incrementado su valor añadido bruto en un 39,79%. En cuanto a la productividad, creció a su vez en un 13,35%, pasando de 5 millones por persona ocupada en 1996, a 5,8 millones en 1999 (aunque ese crecimiento estuvo 2,6 puntos por debajo del crecimiento medio del sector a nivel nacional).

Aunque se trata de una actividad con moderada capacidad exportadora, en el mismo periodo de tiempo ha sufrido un **incremento del 32,38% en el valor de sus exportaciones**.

Por tanto, se confirma que este sector es muy importante en la economía, y las perspectivas son de seguir un crecimiento progresivo.

INDUSTRIA DEL CALZADO

Esta actividad, que **históricamente ha desarrollado un especial dinamismo en la Región, especialmente en el municipio de Alhama, está sufriendo una grave crisis** debido, entre otras causas, a la entrada masiva de productos de importación procedentes principalmente de países asiáticos.

La **producción**, tanto en el ámbito municipal como regional, **se orienta hacia el calzado vulcanizado**, y tiene una gran actividad exportadora, con cifras que superan el 50% de la producción total.

Se trata de un **sector intensivo en mano de obra** como lo demuestra el hecho de que en 1999 generó el 3,13% del empleo total industrial de la Región, y tan sólo en 1,61% de su V.A.B. Su ratio de inversión sobre la producción rondaba el 1,34%, lo cual está más de 5 puntos por debajo del conjunto del sector industrial. Su coste de personal era un 32,34% inferior al coste medio del total de la industria por persona ocupada, lo que también se refleja en su productividad que con 15.145 € por persona ocupada, era casi la mitad que la del conjunto industrial (que se encontraba en 27.034 millones por persona ocupada). El excedente bruto de explotación de 4.057 € por persona ocupada, era uno de los más bajos de todas las actividades y muy por debajo de la media del sector. Esto daba lugar a que los beneficios en relación con el valor añadido bruto sean del 26,77%, más de 17 puntos inferior a la media del sector industrial en su conjunto (44,29%).

Todo lo anterior unido a la fuerte competencia de productos de importación a precios muy bajos y con calidad similar, ha llevado a este sector a sumergirse en una grave crisis, para lo que se están buscando soluciones que pasan por la reconversión del sector hacia otras áreas de actividad (ver página 37).

Volviendo al sector industrial en general, hay que hacer también una mención especial al Parque Industrial creado en el municipio. La Sociedad Anónima "Industrialhama, S.A." fue constituida en el año 1986, con el objetivo de gestionar el polígono. Los socios actuales son, el Instituto de Fomento (con el 83,23% de participación) el Ayuntamiento de Alhama (con el 13,02%), la Comunidad Autónoma (con el 1,87%), CajaMurcia y la CAM (con el 0,94% cada una). La iniciativa de crear este polígono partió del Ayuntamiento con el objetivo de dotar a la zona de un polígono con toda la infraestructura necesaria para el buen funcionamiento y desarrollo de las empresas que se instalasen en el mismo. El polígono se comenzó a construir en el año 1988 con 171.000 m², ampliándose en el año 1991 en 631.117 m². En el año 2006 se ha vendido el terreno del Plan Parcial "La Costera", con una superficie de 668.140 m². A partir de 2007 se urbanizará el subsector de "El Valle" con otros 600.000 m², quedando 300.000 m² para desarrollar posteriormente. En el año 2007 hay instaladas más de 120 empresas, con una plantilla total aproximada de 1.000 trabajadores.

El precio de venta del m² del Plan Parcial de La Costera fue de 60 €, siendo el precio en el año 2007 de 120 €/m². El precio medio del metro cuadrado de nave construida está alrededor de 450 €/m². En cuanto a la próxima fase, el precio del metro cuadrado de terreno está por fijar, pero se aproximará al precio actual, es decir, 120 €/m².

En el año 2003 pasó a denominarse “Parque Industrial de Alhama”, debido a la ampliación tanto de terrenos como de servicios previstos en el mismo. En el año 2007 se ha comenzado la construcción de un edificio de servicios múltiples por parte de Industrialhama, donde está prevista la ubicación de diversos servicios como son: oficina de correos, oficinas bancarias, central de seguridad del Parque, salas de reuniones, etc.

En el año 1997 se constituyó la Entidad Urbanística de Conservación del Polígono Industrial integrada por todos los propietarios de parcelas y/o naves.

Al igual que ocurría con la agricultura, la Adaptación del **Plan Estratégico de Desarrollo de la Región de Murcia 2007-2013**, señala 3 actuaciones a abordar, ya que indica que la industria murciana debe constituirse como uno de los motores básicos del crecimiento económico regional:

- Hay que consolidar la capacidad de creación de empleo y renta del complejo energético regional, aprovechando el “polo energético de Cartagena”, con el fin de que se convierta en un referente nacional en relación a la producción, investigación, formación, técnica de ahorro energético, medio ambiente, etc.
- Garantizar el respeto al medio ambiente y el ahorro energético de la generación de dicha energía, actuando sobre la mejora de la eficiencia energética tanto en su producción como en su consumo
- Diversificar la producción, reduciendo la dependencia exterior de combustibles fósiles para su generación y desarrollar nuevas fuentes de crecimiento económico a través de energías alternativas aprovechando el potencial natural de la Región.

CONSTRUCCION

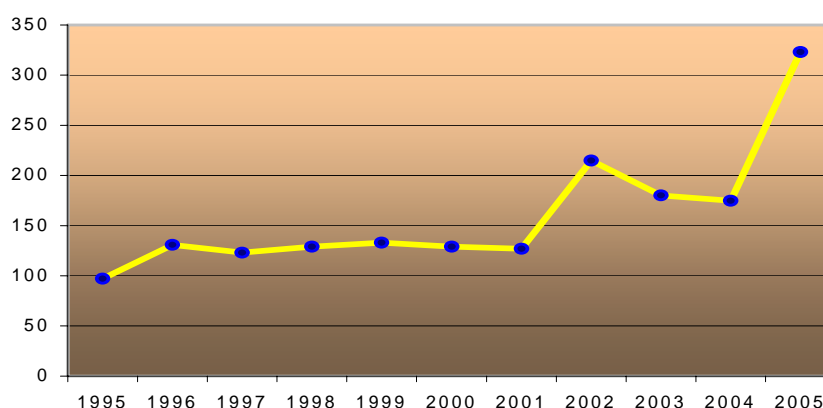
En la estructura productiva, en el ámbito regional, el sector de **la construcción aporta a la generación del Valor Añadido Bruto un 11,54%** del total, muy por debajo del 67'83% que genera el sector servicios, según los datos proporcionados por el INE para 2004. Por otro lado, respecto al número de puestos de trabajo que genera en el municipio, únicamente el 8,15% del total de alhameños/as ocupados/as, lo está en este sector. En esto se diferencia del resto del territorio nacional, ya que es el sector que menos población ocupa, por debajo de la agricultura.

Es un sector de considerable importancia en nuestra economía, y en su mayor parte **está compuesto por pequeñas empresas que utilizan generalmente la fórmula de subcontratación**. Este hecho se refleja en que de las 146 empresas de construcción registradas en Alhama en 2004, 70 de ellas tienen menos de 2 personas empleadas, y 47 tienen entre 2 y 4, existiendo sólo 4 empresas con más de 20 contratos.

La situación de este sector en cuanto al empleo es diferente en nuestra localidad en referencia a la situación regional. Mientras que a nivel regional ha pasado de ocupar el 9,55 % de la población en 1996, a ocupar al 15,41 % en el 2006, en el municipio se ha producido un descenso en esos mismos años, pasando del 11,2% al 8,15 % de la población ocupada en el sector.

Esos datos referentes a empleo difieren de los que obtenemos al estudiar la **evolución en la construcción de viviendas en el municipio**.

Viviendas Construidas



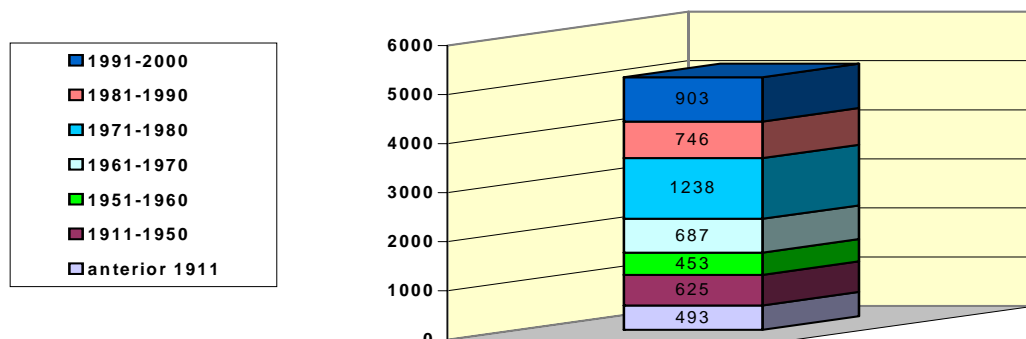
Fuente: Centro Regional de Estadística. Comunidad Autónoma de la Región de Murcia

Desde 1996 a 2001, el número de viviendas construidas se mantiene constante. Sin embargo, a partir de 2002 sufre un gran incremento, sobre todo en el año 2005, donde supera las 300 unidades, más del doble de lo que se construía antes de 2001.

Esa **tendencia ascendente** tiene perspectivas de aumentar, teniendo en cuenta las urbanizaciones residenciales que se van a construir en el término municipal. Sin embargo, en las viviendas del casco urbano se espera un retroceso, debido a que el rápido crecimiento de los precios de la vivienda en los últimos años actualmente se ha frenado, quizás también influido por la subida de los tipos de interés, que han encarecido sustancialmente las hipotecas.

Las **viviendas calificadas como principales** según el año de construcción, que ascienden en 2001 a 5.145 unidades, tienen esta distribución:

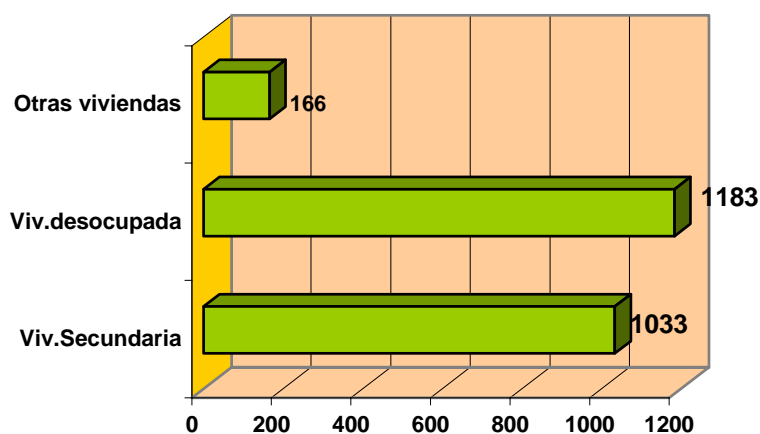
VIVIENDAS SEGUN AÑO DE CONSTRUCCION



Fuente: Centro Regional de Estadística. Comunidad Autónoma de la Región de Murcia. Año 2001.

Aparte de las viviendas principales, están las clasificadas como **viviendas “no principales”**, que ascendían en 1991 según el Censo de Viviendas del INE a 2.382, que **se distribuyen de la siguiente forma:**

DISTRIBUCION DE VIVIENDAS NO PRINCIPALES



Fuente: Centro Regional de Estadística. Comunidad Autónoma de la Región de Murcia. Año 1991.

El alto número de viviendas desocupadas podría deberse al boom inmobiliario, ya que pueden haber sido adquiridas como inversión, y no para su uso habitual.

SERVICIOS

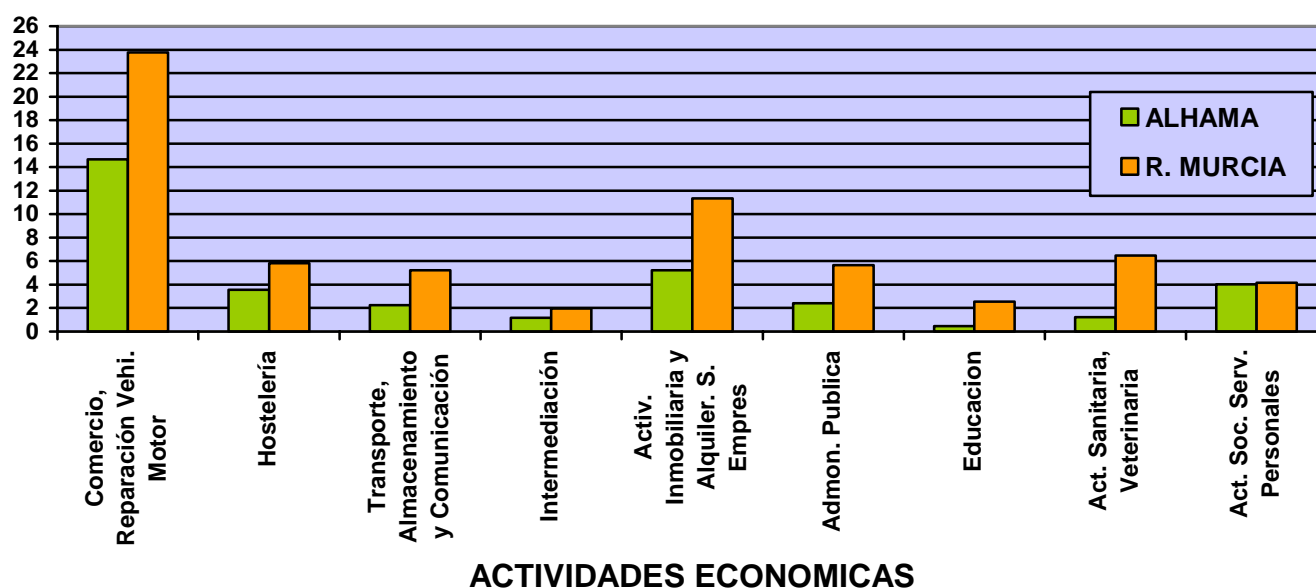
El **proceso de terciarización** que se ha producido en las economías de los países desarrollados **no ha sido ajeno a nuestro municipio**, en el que se ha originado una profunda transformación en sus estructuras productivas, de tal manera que la participación de cada uno de los sectores productivos ha cambiado radicalmente en los últimos tiempos, tanto en la producción como el empleo.

En cualquier caso, la situación de Alhama se diferencia del resto de la Región y del resto de España. Así, el porcentaje de población ocupada en el sector servicios en el municipio es menos de la mitad que en el total de la Región y del resto de España (26,95% frente al 58,20% y el 65,52%), frente a un fuerte sector industrial que asume el 45,97% de las ocupaciones en el municipio, más del triple que el 13,94% de la media regional.

No todas las ramas de actividad del sector tienen la misma representación, y así, dentro de los servicios de mercado, la media regional de ocupación en comercio y reparación esta por encima de la media nacional, por otro lado, y dentro de los servicios de no mercado, destacan por encima de la media nacional los subsectores de actividades sanitarias, veterinarios y servicios sociales.

Centrándonos en el municipio, y tomando como referencia el empleo, se observan diferencias con el resto de la Región, tal y como muestra el gráfico siguiente:

PORCENTAJE DE OCUPACION EN EL SECTOR SERVICIOS

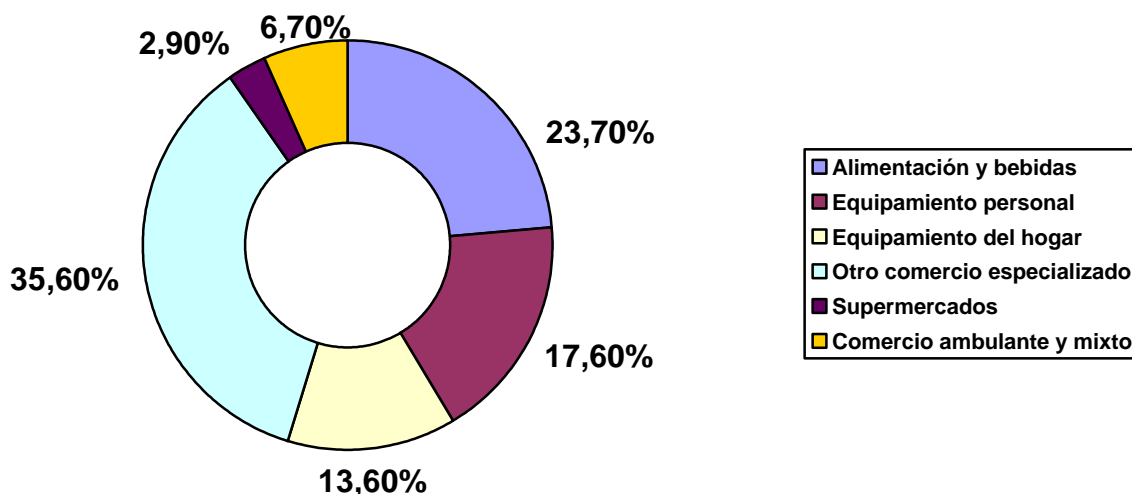


Fuente: Centro Regional de Estadística. Comunidad Autónoma de la Región de Murcia. Año 2004.

En el subsector de **comercio y reparación de vehículos**, nos encontramos con un índice del 14,65% sobre el total de la población ocupada, frente al 23,76% regional, lo que podría inducir a pensar que es una línea de posible crecimiento. En hostelería también se está por debajo de la media regional en 2 puntos. En lo que se refiere al **transporte, almacenamiento y comunicaciones**, el porcentaje municipal es de 2,26%, y el regional el 5,23%, sector que aun sigue estando infravalorado en Alhama, aunque en expansión. La **intermediación financiera** tiene porcentajes similares. La media regional de ocupación en **actividades inmobiliarias, alquiler y servicios a empresas** es más del doble que el porcentaje municipal, aunque las cifras son de 2004, y en los 2 últimos años, este sector ha aumentado su actividad considerablemente en el municipio. En **educación** nos encontramos con un 0,47% municipal, y un 2,55% regional, obteniendo otro sector con posibilidades de crecimiento, al igual que ocurre con las **actividades sanitarias y veterinarias** con una diferencia de más de 5 puntos con la media regional. Por último, en **otras actividades sociales**, tienen un porcentaje similar que ronda el 4%.

En la rama de Comercio al por menor, el mayor número de establecimientos, según el Anuario Estadístico de España de 2004, corresponde a otros comercios especializados, y a continuación la alimentación y bebidas, seguido de los relacionados con ropa, lencería, textil del hogar y calzado, y el comercio al por menor de ferretería y pintura.

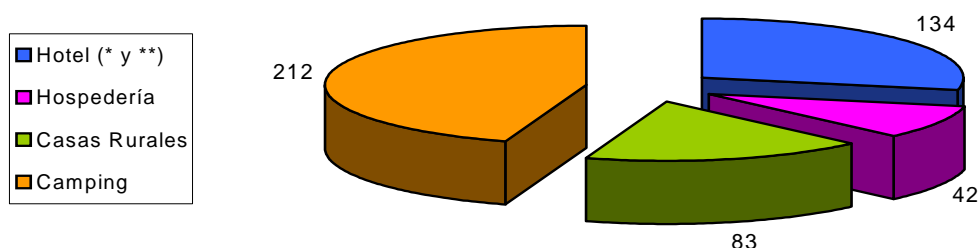
ESTABLECIMIENTOS DE COMERCIO MINORISTA



Fuente: Anuario estadístico de España. Año 2004.

En la Hostelería, la **oferta hotelera por categorías y alojamientos especiales** del municipio de Alhama, **en el año 2007** se estructura de la siguiente forma:

NUMERO DE PLAZAS EN ALOJAMIENTOS



Fuente: Elaboración propia. Año 2007.

Desde el 2002 hasta la actualidad se han incrementado en 74 las plazas de alojamiento disponibles en el municipio, así por ejemplo, de las 78 plazas existentes en hotel en 2002, hemos pasado a 134 plazas y de las 65 plazas en casas rurales hemos pasado a 83.

Las 134 plazas de hotel corresponden a dos establecimientos de dos estrellas. Además, el municipio cuenta con dos Hospederías, una con 16 plazas en la pedanía de Gebas, y otra con 26 plazas en El Berro.

Las 83 plazas de **casas rurales** se distribuyen en 14 unidades diferentes. El Camping cuenta con 54 parcelas para 3 personas cada una, más 11 cabañas de madera con una capacidad para 50 personas. Este fuerte crecimiento se debe principalmente a las subvenciones concedidas por parte de la Comunidad Autónoma, con fondos de la Comunidad Económica, distribuidas a través de los **programas “Leader” y “Proder”**, los cuales tenían como objetivo el desarrollo del turismo rural, a través de ayudas a las inversiones a realizar para la rehabilitación de viviendas como alojamientos rurales en determinadas zonas, entre las que se encontraba todo el entorno de Sierra Espuña, incluyendo las pedanías de El Berro y Gebas.

Por otra parte, se ha creado la **“Mancomunidad de Servicios de Sierra Espuña”**, cuyo principal objetivo es la activación de este sector de forma conjunta con todos los municipios que forman parte del Parque Natural de Sierra Espuña.

La guía para coordinar todos los esfuerzos ha sido plasmada en el “**Plan de Dinamización de Sierra Espuña**”, enmarcado en el Programa de los Planes de Excelencia y Dinamización Turística impulsado por la Secretaría de Estado de Comercio, Turismo y de la PYME, que se orienta al aumento de la actividad turística en la Mancomunidad (Aledo, Alhama, Mula, Pliego y Totana) y las rentas que ella genera, consolidándola como uno de los motores de la economía y del empleo, creando una oferta turística competitiva y sostenible, hasta llegar a convertirse en un referente del turismo rural y en menor medida cultural no solo en la región de Murcia, sino en las comunidades limítrofes.

Por tanto, **el sector turístico**, principalmente en su vertiente de turismo rural, **ha seguido una evolución muy positiva** en el municipio.

Otro subsector con impulso municipal es el de turismo termal. Ya se ha elaborado un estudio para conocer la idoneidad de las aguas termales, así como para determinar la mejor ubicación para un futuro complejo termal. Está pendiente la elaboración de un estudio de viabilidad que determine la dimensión y los servicios que deberían incluir dichas instalaciones. Por esta razón, el municipio de Alhama está ya adherido a la red de municipios termales cuyo objetivo es la promoción de este turismo en la Región.

Por otra parte, se están proyectando varias urbanizaciones residenciales en el término municipal, con una previsión de construcción de más de 20.000 viviendas, destinadas principalmente a turistas de origen europeo, y complejos hoteleros de distinta dimensión y calificación.

Concretamente, en el nuevo Plan de Urbanismo Municipal hay previsto dotar 24 Km² para construir nuevas urbanizaciones residenciales, lo cual, teniendo en cuenta que la superficie total del municipio es de 312 Km², supone el 7,7% del total de la superficie. En cuanto a los consumos previstos en esas urbanizaciones, el de agua actualmente es de 2,7 Hm³ anual, de los que 1,7 Hm³ corresponden a la industria, y 1 Hm³ a la población, y una vez construidas las urbanizaciones pasará a 9 Hm³ /año, con lo que se triplicará el consumo de agua del municipio, lo cual es un problema a tener en cuenta debido a la escasez de este bien natural en esta Región. La potencia eléctrica instalada pasará de 70.000 Kw /día a 220.000 Kw /día, y también habrá que construir nuevas depuradoras para abastecer a toda la población.

Por tanto, **el sector turístico será uno de los sectores más dinámicos en los próximos años.**

Para finalizar con el sector servicios, cabe destacar que **el Plan Estratégico de Desarrollo de la Región de Murcia 2007-2013** hace referencia al elevado desarrollo de las actividades turísticas, y subraya la potencialidad de crecimiento en el futuro en productos diferentes al clásico sol y playa, como son: turismo de salud, cultural, de congresos, deportivo, rural, residencial, religioso, de cruceros e idiomático.

V. ACCIONES DESARROLLADAS DESDE EL AREA DE DESARROLLO LOCAL

El Ayuntamiento de Alhama de Murcia es consciente desde hace varios años de la necesidad de impulsar políticas activas que incidan en el desarrollo socioeconómico municipal, por lo que ya desde 1996 cuenta con la Agencia de Desarrollo Local, departamento en el que en la actualidad hay adscritos 2 técnicos.

Las vías de actuación se canalizan en 2 tipos de medidas, dentro de cada una de las cuales se realizan diversas acciones. Los objetivos generales son los siguientes:

- 1) Fomento de la formación entre personas desempleadas y/o en activo, y orientación laboral, para conseguir adecuar la oferta y la demanda de trabajo existentes en el mercado, así como mejorar la cualificación de profesionales
- 2) Cooperación con emprendedores y tejido empresarial del municipio para la realización de acciones tendentes a la promoción de los distintos sectores productivos y el fomento de la actividad

Dentro de cada una de ellas ya se han realizado diversas acciones concretas, otras que están en proceso de ejecución, y otras previstas a corto y medio plazo. También hay acciones que se mantienen a lo largo del tiempo. Específicamente son las siguientes:

1) FOMENTO DE LA FORMACIÓN

1.1 **PROGRAMA DE ESCUELAS TALLER, TALLERES DE EMPLEO Y CASAS DE OFICIOS**



Escuelas Taller,
Casas de Oficios y
Talleres de Empleo

Son Programas dirigidos a personas desempleadas, menores de 25 años en el caso de Escuelas Taller y Casas de Oficios, y mayores de 25 años en el caso de los Talleres de Empleo. Su duración oscila entre los 6 meses y los 2 años. Los programas de este tipo que se han llevado a cabo en el municipio, los que están en proceso de ejecución y los que hay previsto realizar son los siguientes:

1.1.1 **Casa de Oficios “Los Molinos”**

Llevada a cabo en el año 1995, con una duración de un año, y con las siguientes áreas formativas:

- riego y agricultura alternativa
- jardinería y acondicionamiento de rutas verdes

1.1.2 Escuela Taller “El Matadero”

Realizada en el año 1996, durante 2 años, y con las especialidades siguientes:

- albañilería
- carpintería de madera
- cerrajería y forja
- fontanería y electricidad

1.1.3 Taller de Empleo “Alhama; jardinería y pintura”

Realizado en el año 2002, con una duración de 1 año, con las áreas formativas de:

- jardinería
- pintura

1.1.4 Taller de Empleo “El Pósito I”

Realizado en el año 2004, con una duración de 1 año, y con las especialidades de:

- albañilería
- electricidad
- jardinería

1.1.5 Taller de Empleo “El Pósito II”

Realizado entre junio de 2005 y junio de 2006, también de un año de duración, con las especialidades siguientes:

- albañilería
- pintura

1.1.6 Taller de Empleo “Las Salinas”

Realizado entre junio de 2006 y junio de 2007, con las especialidades:

- albañilería
- pintura
- electricidad-fontanería

Se continúa en la elaboración de nuevos proyectos de talleres de empleo, ya que son las personas de mayor edad las que más dificultades tienen a la hora de incorporarse en el mercado laboral.

1.2 PLAN DE FORMACIÓN E INSERCIÓN PROFESIONAL.

Se tienen homologadas las especialidades de, “Diseñador WEB y multimedia”, “Monitor Sociocultural” y “Auxiliar Florista”. Anteriormente estaba homologado en el curso de “Podador de frutales”

Son cursos para personas desempleadas en general, en los que el Ayuntamiento está homologado como Centro Colaborador del Servicio Regional de Empleo y Formación (SEF) en las especialidades antes indicadas.

Anualmente se programa alguno de esos cursos, para 15 alumnos en cada una de las ediciones, con una duración entre 300 y 350 horas, habitualmente en el segundo semestre del año.

1.3 PROGRAMA DE FORMACIÓN PROFESIONAL OCUPACIONAL PARA PERSONAS DESEMPLEADAS

Destinados a desempleados/as, son acciones y proyectos formativos al amparo del programa de actuaciones para la calidad profesional. Están cofinanciados por el Fondo Social Europeo y se solicitan a través de la Consejería de Trabajo y Política Social.

Se está llevando a cabo desde el año 1997, con las siguientes especialidades:

En 1997 se hizo sobre “Turismo Rural. Al año siguiente se organizó otro de “Auxiliar de Asistencia Geriátrica”. En 1999 fue de “Operario de Actividades Forestales y Mantenimiento de Espacios Naturales”. En el año posterior se hizo sobre “Restauración de Muebles Antiguos”

En el año 2001, se impartió un curso de “Monitor de Actividades en el Medio Natural, Rural y Urbano”, con una duración de 355 horas, para un alumnado total de 15 personas.

En el año 2002, se impartió el curso de “Ayudante de Cocina”, programado para 12 participantes, con una duración de 280 horas.

En el año 2003 se hizo de “Auxiliar de Enfermería en Geriátrica” de 283 horas, con 15 participantes.

En el año 2004, el curso fue de “Inglés, atención al público”, al que asistieron 12 alumnos/as, y con una duración de 233 horas.

En el año 2005 se realizó el de “Camarera de Pisos”, con 15 alumnos/as y 303 horas

En el año 2006 se hizo de “Inglés Turístico”, con la asistencia de 11 participantes y de 200 horas de duración

Para el año 2007 se ha solicitado de “Limpiador de inmuebles”, que está pendiente de realización

1.4 PROGRAMA DE INICIACIÓN PROFESIONAL (ANTIGUA GARANTÍA SOCIAL)

El Ayuntamiento dispone de un Técnico de Garantía Social y Empleo, que diseña, coordina y tutoriza los Programas de Iniciación Profesional e imparte la Formación Básica en los mismos.

Este Programa va destinado a jóvenes en desempleo de entre 16 y 21 años, los cuales han abandonado el sistema de formación reglada sin haber alcanzado los objetivos de la Educación Secundaria Obligatoria. El número de alumnado para cada programa oscila entre las 10 y 15 personas.

En los años 2000 y 2001, se ha desarrollado este programa con la especialidad de “Operario de Matadero y Primeras Transformaciones Cárnicas”, en convenio con una empresa del sector.

En el año 2002, se comenzó a realizar 2 programas anualmente, siendo para ese año en las especialidades de “Auxiliar Dependiente de Comercio” y “Auxiliar de Carpintería Metálica”.

En el año 2003, se realizó otro sobre “Auxiliar Dependiente de Comercio” y de “Auxiliar de Mantenimiento y Reparaciones de la Industria”

En el año 2004, se ha vuelto a realizar el de “Auxiliar Dependiente de Comercio” y uno de “Operario de Carpintería de Madera”

En el año 2005, se hicieron de “Ayudante de Camarero de Restaurante-Bar” y de “Manipulados auxiliares de la Industria”

En el año 2006 se realizaron las mismas especialidades que en 2004

Para el año 2007 está previsto hacer el de “Operario de carpintería de Madera”, y una nueva especialidad que es “Auxiliar de Limpieza de Inmuebles”

1.5 OTRAS ACCIONES

Con la puesta en marcha del “Aula de Nuevas Tecnologías para Mujeres y Jóvenes”, se comenzaron a organizar diversos cursos de alfabetización informática, y otros de perfeccionamiento, dirigidos a mujeres y jóvenes en activo y/o en desempleo sobre distintos programas (word, excel, acces, contaplus, facturaplus, internet y trabajo, etc.), con una duración entre 20 y 60 horas (según la complejidad del programa), los cuales se hacen a lo largo de todo el año, con una capacidad para 15 alumnos/as cada uno de ellos.

Anteriormente se realizaron otros que son: “Internet para Comerciantes”, “Adaptación contable al Euro”, “Prevención de Riesgos Laborales” y otros específicos para mujeres del programa NOVA en las áreas de “Auxiliar de Ayuda a Domicilio” y “Diseño Gráfico y Preimpresión”

1.6 COLABORACIÓN CON OTRAS ENTIDADES QUE ORGANIZAN CURSOS DEL PLAN FIP Y DEL FORMACIÓN PROFESIONAL OCUPACIONAL

Desde la Agencia de Desarrollo Local también se colabora con otras entidades que realizan cursos gratuitos para desempleados y para trabajadores en activo subvencionados por el Servicio Regional de Empleo y Formación (SEF).

Esta ayuda se canaliza principalmente mediante la difusión de dichos cursos entre las personas inscritas en la Bolsa de Trabajo y Formación del Centro Local de Empleo de Mujeres y Jóvenes.

Otra vía de colaboración es la ayuda en la solicitud de las subvenciones por parte de esas empresas, colaborando en todos los trámites, tanto para dicha solicitud como en todas las gestiones de selección de alumnado, comunicaciones a la Dirección General, justificación de la subvención etc.

También desde la Agencia de Desarrollo se tramitan en colaboración con las empresas, los impresos de solicitud de ingreso del alumnado, con lo que la ayuda es en dos vertientes: por una parte, los candidatos/as a alumnos/as reciben la información de los cursos y cumplimentan la solicitud sin tener que desplazarse a las empresas, y por otra parte, se descarga el trabajo de la empresa a la hora de informar al posible alumnado y de cumplimentar las solicitudes y la documentación que se debe adjuntar.

2) COOPERACIÓN CON EL TEJIDO EMPRESARIAL

Esto se realiza en distintas vertientes, desde ayuda a la creación de nuevas empresas cualquiera que sea su forma jurídica (incluyendo a los empresarios/as autónomos/as), hasta la gestión de Bolsa de Trabajo y Formación, desde el Centro Local de Empleo de Mujeres y Jóvenes

2.1 CENTROS LOCALES DE EMPLEO PARA MUJERES Y JÓVENES



Están adscritos a la Red de Centros Regionales a través de Convenios con los Institutos de Mujer y Juventud.

En ellos se desarrollan acciones de orientación, formación e intermediación laboral, a través de la Bolsa de Trabajo y Formación, y de la proyección de la misma hacia las empresas. También se desarrollan acciones de información y asesoramiento a personas emprendedoras.

2.2 ACCIONES DE ORIENTACIÓN PARA EL EMPLEO Y ASISTENCIA PARA EL AUTOEMPLEO

Desde el año 1999 se vienen desarrollando estas acciones anualmente, mediante subvenciones del SEF perteneciente a la Comunidad Autónoma. En ellas se atiende al colectivo de personas desempleadas en los siguientes programas:

- Tutoría individualizada (TI)
- Búsqueda Activa de Empleo (BAE)
- Desarrollo de Aspectos Profesionales (DAPO)
- Taller de Entrevista (TE)
- Información y motivación para el Autoempleo (INMA)
- Asesoramiento de proyectos empresariales (APE)

2.3 PUNTO PYME



En el año 2004 se creó la Red de Puntos PYME, coordinados por el Instituto de Fomento de la Región de Murcia. La Red PuntoPyme es el mayor servicio de información de ámbito regional. Está compuesta por más de 90 puntos de información repartidos por toda la Región de Murcia, e integra a los principales organismos que están en contacto con la pequeña y mediana empresa y con las iniciativas de autoempleo.

Este servicio está destinado a ayudar a todas las personas que componen el tejido empresarial regional, Pymes, microempresas, autónomas y emprendedoras, en definitiva toda persona que esté interesada en obtener una información clara sobre las actuaciones del propio Instituto de Fomento, programas de ayudas del propio INFO como de la Administración regional y central, ayudas al emprendedor/a, información sobre localización empresarial, suelo industrial, patentes y marcas, innovación y desarrollo, proyectos europeos, asesoramiento en materia de comercio exterior.

2.4 COOPERACIÓN CON EMPRESAS Y ASOCIACIONES EMPRESARIALES

Desde el área de Desarrollo Local se colabora con estos colectivos prestándoles asistencia técnica en aquellas gestiones que soliciten. Al mismo tiempo, es una vía de unión entre el empresariado y la Administración Regional (Cámara de Comercio, INFO, Consejería de Trabajo y Seguridad Social, etc.), difundiendo toda la información que pueda ser de interés para ellos (subvenciones, jornadas empresariales, ferias, etc.)

Dentro del tejido empresarial, se presta especial atención a las Asociaciones Empresariales, ya que las gestiones son comunes y abarcan a un mayor número de beneficiarios/as.

Las asociaciones con las que se mantiene contacto son las siguientes:

- *Asociación de Comerciantes (COALHA)*
- *Asociación de fabricantes del calzado*
- *Asociación de empresarios de turismo rural*
- *Entidad Urbanística de Conservación del Parque Industrial de Alhama*
- *Asociación de Hosteleros de Alhama de Murcia – HOSTEALH-*
- *Asociación de Empresarios de la Madera de Alhama –AEMA-*

2.5 COLABORACIÓN CON PERSONAS EMPRENDEDORAS

El Ayuntamiento pone a disposición de los/as emprendedores/as la Agencia de Desarrollo Local, para ayudarles en la gestión inicial de creación de sus empresas, ofreciendo información sobre las posibles formas jurídicas concretas para cada caso, los trámites de inicio, posibilidad de subvenciones, estudios de viabilidad económica y financiera, estudios de mercado, y todas aquellas cuestiones que puedan surgir a los/as emprendedores/as relacionadas con su idea de negocio

VI. FUENTES DE DATOS

- Ayuntamiento de Alhama. Estadística Padrón Municipal de Habitantes
- Dirección General de Economía y Estadística. Centro Regional de Estadística de Murcia
- Ayuntamiento de Alhama. Concejalía de Educación
- Observatorio Ocupacional del Servicio Regional de Empleo y Formación de la Consejería de Empleo y Formación.
- Instituto Nacional de Estadística
- Instituto de Fomento de la Región de Murcia
- Anuario estadístico de España