



Nº REF. NOMBRE / SITUACIÓN

1-02A Parque Municipal de La Cubana. Jardín. SGEL 02

BARRIO

Centro

FICHA URBANÍSTICA

SU 03-01

PROTECCIÓN

Ninguna

SUPERFICIE (m<sup>2</sup>)

4.815,7

PERÍMETRO (m)

391,7

CUMPLE PGOU

Sí (26A+26B+26C)

TIPOLOGÍA PGMO



Área de juego



Jardín



Parque



Área peatonal

MORFOLOGÍA



Compacta



Lineal



Irregular



## DESCRIPCIÓN GENERAL

Situada frente a la plaza de la Constitución, separada de ella por la avenida Juan Carlos I.

En él encontramos el acceso a la residencia para personas mayores y junto a él, el auditorio municipal Enrique Tierno Galván.

Esta zona verde tiene una planta irregular, posee caminos de pavimento enlosado y hormigón coloreado.

Tiene grandes parterres con césped en algunos casos, y bordeados con setos bajos de arbustivas, en otros. La vegetación es arborea de gran altura, arbustivas de tamaño medio y grande, tapizantes, y trepadoras enredadas en pérgolas, en arbolado, o cubriendo el suelo. El parterre que linda con la calle Juan Carlos I tiene gran densidad de vegetación, exuberante, y de gran altura, resultando una barrera visual y física importante, a la vez que constituye una atractiva "fachada" del parque.

Al sur posee una zona amplia enlosada rodeada de árboles de gran altura que cierran ese espacio física y visualmente.

Esta zona verde dispone de una zona de juego infantil, una pérgola que lo cruza, una jaula para pájaros y una escultura de piedra.

En la zona sureste, junto a la entrada de la residencia de mayores, posee una agrupación de grandes árboles factibles de solicitar su protección.

## USO

Situada en pleno centro del casco urbano, se trata de una zona muy frecuentada.

## ELEMENTOS VEGETALES / EJEMPLARES PROTEGIDOS

Muchas especies autóctonas y alóctonas forman parte de este jardín dándole un aspecto exuberante. Destacable es el parterre del norte con un conjunto de cañas de bambú y árboles de gran altura. Algunos parterres bordeados con setos de boj.

## ESPECIES BOTÁNICAS (NOMBRE BOTÁNICO)

*Abies sp.* - *Asparagus setaceus* - *Aspidistra lurida* - *Bambusoideae* - *Brachychiton acerifolius* - *Brachychiton populneus* - *Buxus sempervirens* - *Carissa macrocarpa* - *Casuarina cunninghamiana* - *Ceiba speciosa* - *Ceratonia siliqua* - *Citrus aurantium* - *Citrus limon* - *Cotoneaster sp.* - *Cupressus sempervirens* - *Eucalyptus camaldulensis* - *Euphorbia ingens* - *Fatsia cf. Japonica* - *Ficus elástica* - *Ficus microcarpa* - *Ficus rubiginosa 'australis'* - *Hedera sp.* - *Jacaranda mimosifolia* - *Jasminum azoricum* - *Jasminum mesnyi* - *Juniperus sp.* - *Lantana cámara* - *Ligustrum cf. lucidum* - *Lycianthes rantonnetii* - *Nerium oleander* - *Philodendron sp.* - *Phoenix dactylifera* - *Pinus halepensis* - *Pinus pinea* - *Pittosporum tobira* - *Podranea ricasoliana* - *Polygala myrtifolia* - *Quercus ilex subsp. ballota* - *Robinia pseudoacacia* - *Rosa sp.* - *Ruscus hypophyllum* - *Schefflera cf. arboricola* - *Schinus molle* - *Strelitzia reginae* - *Tecoma capensis* - *Ulmus sp.* - *Yucca sp.*

ESPECIES PROTEGIDAS DE INTERÉS ESPECIAL: *Quercus ilex subsp. ballota*.

ESPECIE QUE TIENE REGULADO SU APROVECHAMIENTO: *Phoenix dactylifera*, *Pinus halepensis*, *Pinus pinea*.

PROPUESTA DE CATALOGACIÓN Y PROTECCIÓN DE ARBOLEDA: Tres ejemplares de pino piñonero (*Pinus pinea*).

## ELEMENTOS ARQUITECTÓNICOS

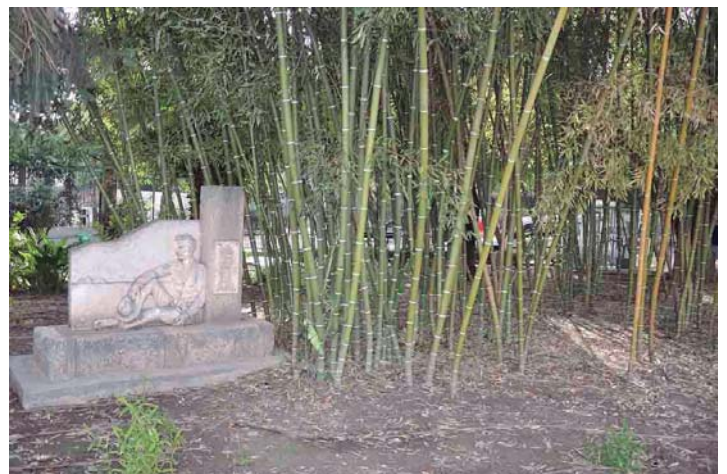
Pequeña edificación para aseos de cubierta plana y revestimiento exterior cerámico. Situada en el lado sur.

Pérgola metálica con bases de hormigón. Para la sujeción de especies vegetales tapizantes. Situada en el lado sur.

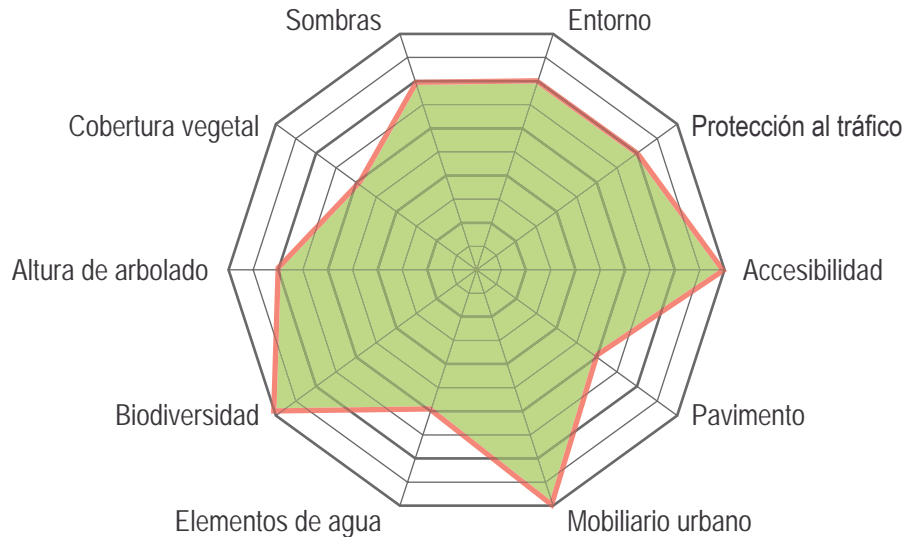
Carpa de lona y estructura metálica desmontable situada en el lado sur.

## ELEMENTOS ORNAMENTALES

Una escultura de piedra tallada con una figura de un hombre sentado con una placa donde informa que es un monumento a los alhameños de la guerra de Cuba 1898-1998 con motivo del centenario.



## INDICADORES DE CALIDAD



## SOMBRAS

Sombra del arbolado: 75% de la superficie transitable.  
Edificaciones en orientación oeste y suroeste. Sombra proyectada por edificación: 5%.  
Total de sombras: 80% (las sombras se solapan parcialmente)

## ENTORNO

Cabría destacar la cercanía a la plaza de la Constitución, situada frente a esta zona, en dirección norte.  
Interés paisajístico/edificios perimetrales: alto.  
Conservación de los edificios: media.

## COBERTURA VEGETAL

La cobertura vegetal se estima en un 80% del total del jardín, proporcionada por el arbolado, arbustivas y tapizante.

## PROTECCIÓN AL TRÁFICO

Existe una barrera vegetal que actúa como protección entre el viario y el interior de la zona verde.  
Perímetro expuesto al tráfico: 30%

## ALTURA DE ARBOLADO

Altura media aproximada del arbolado: más de 10 m.

## ACCESIBILIDAD

Es un lugar accesible, con un número suficiente de vados. Existe un itinerario peatonal accesible de más de 1,8 m de ancho que recorre la zona verde y el pavimento de tránsito es apto para personas con movilidad reducida.

## BIODIVERSIDAD

Biodiversidad muy alta.  
Hay 47 especies vegetales; 20 arbóreas, 1 palmera y 26 arbustivas.

## PAVIMENTO

Los recorridos se resuelven mediante adoquinado y solera pulida. Los espacios ajardinados son de tierra.  
Pavimento blando (tierra): 40%  
Pavimento duro (adoquín, cemento y caucho): 60%

## ELEMENTOS DE AGUA

No existe ningún elemento de agua ornamental.

## MOBILIARIO URBANO

Hay luminarias, papeleras, bancos, juegos infantiles y fuentes para beber. Todo en buen estado y en número suficiente.  
Contaminación lumínica baja.

## HISTORIA

Este jardín se ubica en parte de la finca de D. Lorenzo Rubio, casado con Dña. Emilia, cubana. Por ella es el nombre del parque.

Antiguamente era un huerto de limoneros con palmeras y paseos bajo pérgolas.

El ayuntamiento compró la finca en los 60 y construyó un parque donde -en parte- está este jardín.

Se hizo un diseño sencillo de grandes parterres con vegetación diversa donde había una pajarera de madera en uno de los parterres.

Actualmente del huerto antiguo hay algún limonero, una carrasca y una agrupación de pinos. Las pérgolas que existían en el antiguo huerto de D. Lorenzo se quitaron y se sustituyeron por pérgolas metálicas con buganvillas y jazmines, posteriormente se han plantado también bignonias. En los últimos años se ha puesto pavimento con adoquín, se han sustituido los juegos infantiles deteriorados y se ha puesto pavimento de caucho bajo ellos. La pajarera antigua se deterioró y se quitó, y en diciembre de 2016 se ha instalado otra metálica en el mismo lugar.

## DIAGNÓSTICO / POSIBLES INTERVENCIONES

Este jardín y la explanada que conforman el parque (ZV 01-02B) necesitan una remodelación para consolidar un espacio más homogéneo y vegetado.

Conservar y mantener en buen estado la agrupación de cañas de bambú por su singularidad y por el potencial "verde" que aporta al frente del jardín.

Peticion de catalogación y protección de la arboleda compuesta por tres ejemplares de pino piñonero (*Pinus pinea*).

Conservar y mantener en buen estado las especies de interés especial; la carrasca (*Quercus ilex subsp. ballota.*). Hay que tener en cuenta que no se puede talar ninguna palmera datilera (*Phoenix dactylifera*), y que cualquier trasplante de la misma está regulado por normativa. Igualmente está regulado por normativa los pinos carrascos y piñoneros (*Pinus halepensis* y *Pinus pinea*).

## OTROS